

Οικονομικά για Στελέχη Επιχειρήσεων και Οργανισμών

Α. Καζάνας – Β. Μπαγέρη

Πλεόνασμα Καταναλωτή

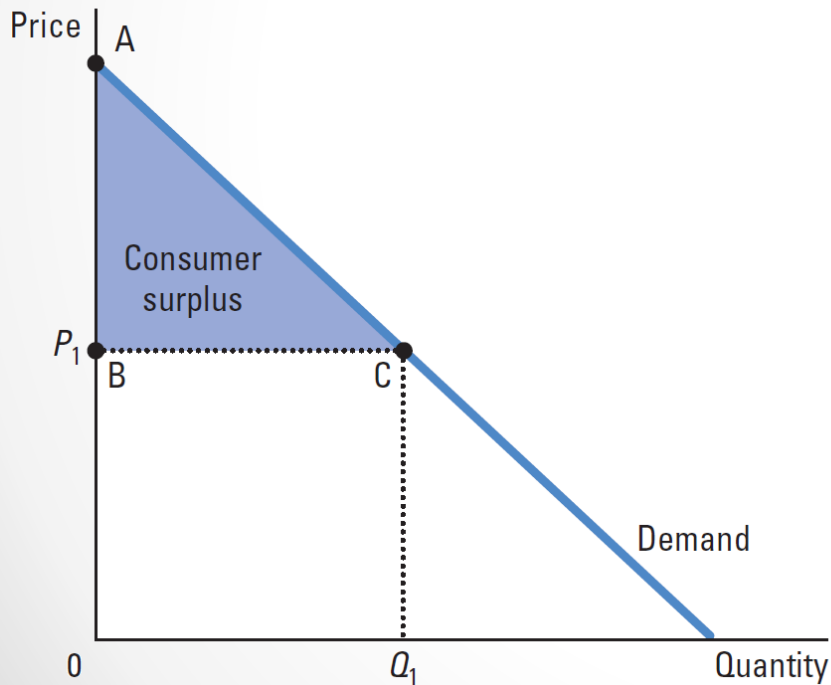
Οικονομικά της ευημερίας: Μια επισκόπηση

- Η μέγιστη τιμή είναι η **διάθεση πληρωμής** και μετρά την αξιολόγηση ενός αγοραστή για ένα προϊόν.
- **Πλεόνασμα καταναλωτή** είναι το ποσό που ένας αγοραστής είναι διατεθειμένος να πληρώσει για ένα αγαθό μείον το ποσό που τελικά πληρώνει.

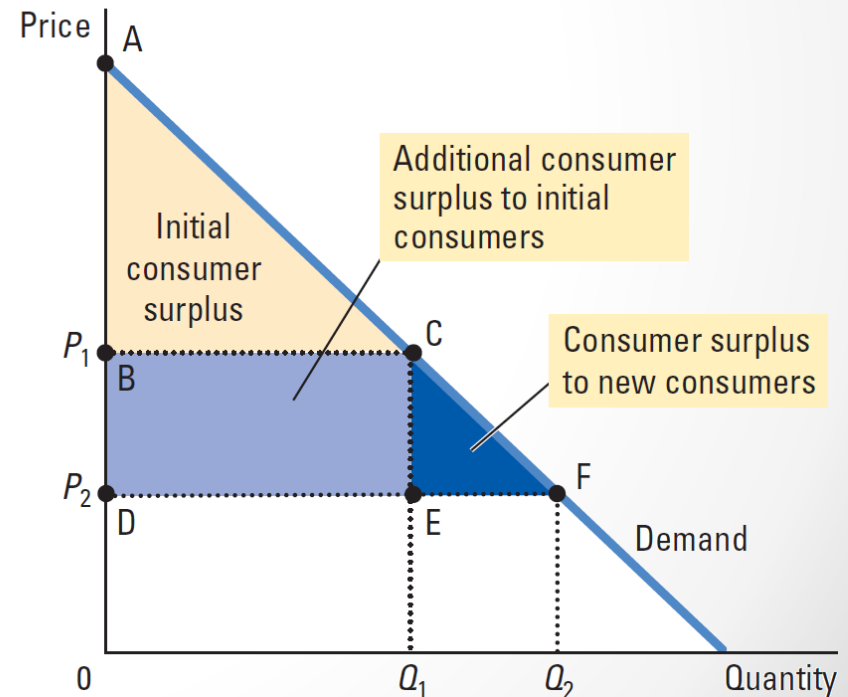
Χρησιμοποιώντας την καμπύλη ζήτησης για να μετρήσουμε το πλεόνασμα καταναλωτή

Η περιοχή μεταξύ της καμπύλης ζήτησης και της τιμής μετρά το πλεόνασμα καταναλωτή σε μια αγορά.

(a) Consumer surplus at price P_1



(b) Consumer surplus at price P_2



Πλεόνασμα Παραγωγού

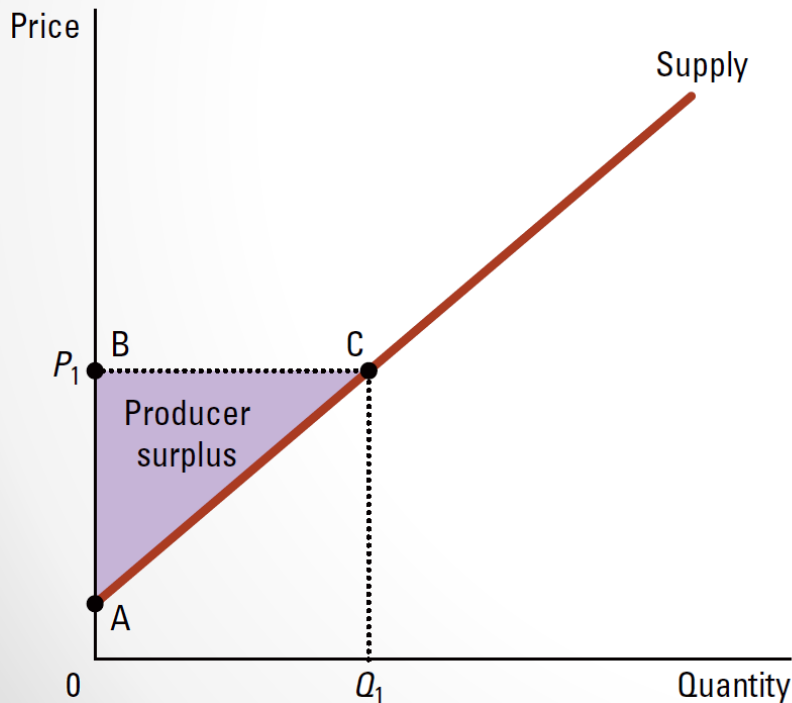
Πλεόνασμα παραγωγού

- Πλεόνασμα παραγωγού είναι τα χρήματα που λαμβάνει ένας πωλητής μείον το κόστος παραγωγής.
- Το πλεόνασμα παραγωγού είναι στενά συνδεδεμένο με την καμπύλη προσφοράς.

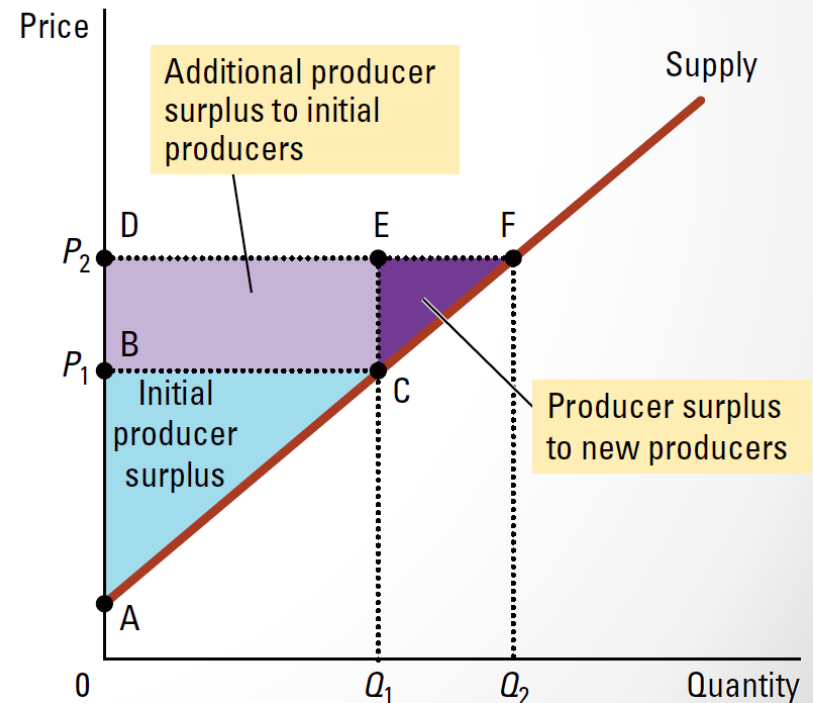
Χρησιμοποιώντας την καμπύλη προσφοράς για να μετρήσουμε το πλεόνασμα παραγωγού

Το **πλεόνασμα παραγωγού** είναι η περιοχή κάτω από την τιμή και πάνω από την καμπύλη προσφοράς.

(a) Producer surplus at price P_1



(b) Producer surplus at price P_2

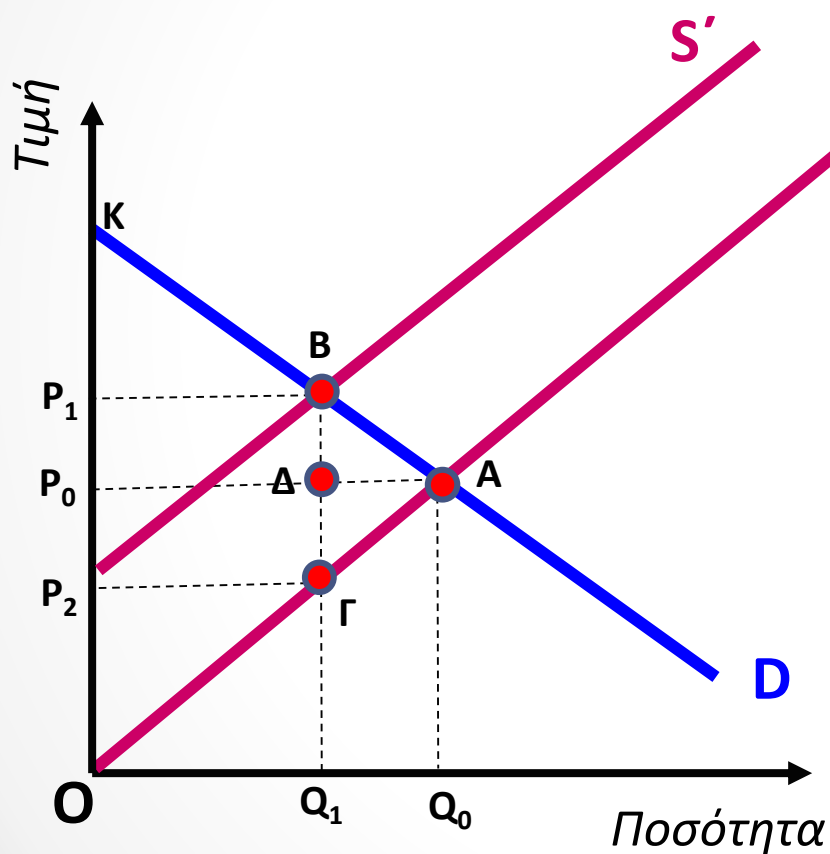


Φορολογία και Κοινωνική Ευημερία

Η οικονομική πολιτική της κυβέρνησης

- **Μέτρα οικονομικής πολιτικής για άντληση δημοσίων εσόδων**
- Το κράτος επιβάλλει φόρους για να αντλεί τους αναγκαίους πόρους για τη χρηματοδότηση των δημοσίων υπηρεσιών που προσφέρει.
- Η επιβολή των φόρων έχουν σημαντική επίδραση στην οικονομία.
- Όταν όμως επιβάλλεται φόρος σε ένα αγαθό, προκύπτει το ερώτημα για το αν οι καταναλωτές ή οι παραγωγοί ή και οι δύο ομάδες φέρουν το βάρος του φόρου.
- Οι οικονομολόγοι χρησιμοποιούν τον όρο **επιμερισμός τους φόρου** όταν αναφέρονται στα ερωτήματα σχετικά με τον επιμερισμό του φορολογικού βάρους.

Φόρος κατανάλωσης



- Χωρίς επιβολή φόρου, η ισορροπία της αγοράς επιτυγχάνεται στο P_0, Q_0 (σημείο A).
- Έστω ότι επιβάλλεται φόρος ανά μονάδα προϊόντος.
- Μετά την επιβολή φόρου, η ισορροπία βρίσκεται εκεί όπου η καμπύλη ζήτησης D τέμνει τη νέα καμπύλη προσφοράς S' , στο σημείο P_1, Q_1 (σημείο B).
- Όμως ποιος πραγματικά πληρώνει τον φόρο;

Επιβολή φόρου ανά μονάδα προϊόντος

- **Πριν την επιβολή φόρου:**

Καταναλωτές: Καταναλώνουν ποσότητα $Q=Q_0$ και πληρώνουν τιμή $P=P_0$. Δαπανούν ποσό $E=P_0*Q_0$. **Πλεόνασμα καταναλωτών:** Η επιφάνεια κάτω από την καμπύλη ζήτησης D και πάνω από την τιμή ισορροπίας P_0 , (AKP_0).

Παραγωγοί: Προσφέρουν ποσότητα $Q=Q_0$ σε τιμή $P=P_0$. Έσοδα παραγωγών $R=P_0*Q_0$. **Πλεόνασμα παραγωγών:** Η επιφάνεια πάνω από την καμπύλη προσφοράς S και κάτω από την τιμή ισορροπίας P_0 , (AOP_0).

- **Μετά την επιβολή φόρου:**

Καταναλωτές: Καταναλώνουν ποσότητα $Q=Q_1$ και πληρώνουν τιμή $P=P_1$. Δαπανούν ποσό $E=P_1*Q_1$. **Πλεόνασμα καταναλωτών:** Η επιφάνεια κάτω από την καμπύλη ζήτησης D και πάνω από την τιμή ισορροπίας P_1 , (BKP_1).

Παραγωγοί: Προσφέρουν ποσότητα $Q=Q_1$ και εισπράττουν τιμή $P=P_2$. Έσοδα παραγωγών $R=P_2*Q_1$. **Πλεόνασμα παραγωγών:** Η επιφάνεια πάνω από την καμπύλη προσφοράς S και κάτω από την τιμή είσπραξης P_2 , ($ΓOP_2$).

Επιβολή φόρου ανά μονάδα προϊόντος

- **Μετά την επιβολή φόρου:**

Οι καταναλωτές πληρώνουν τιμή $P=P_1$ αλλά οι παραγωγοί εισπράττουν $P=P_2$ ανά μονάδα προϊόντος. Η διαφορά $P_1 - P_2$ είναι ο φόρος που εισπράττει το κράτος ανά μονάδα προϊόντος. Δηλαδή $t = P_1 - P_2$.

Τα φορολογικά έσοδα του κράτους είναι $T = t * Q_1 = (P_1 - P_2) * Q_1$.

Οι απώλειες των πλεονασμάτων διαμορφώνονται ως εξής:

Καταναλωτές: $(AB P_1 P_0)$

Παραγωγοί: $(ΑΓ P_2 P_0)$

Συνολική απώλεια πλεονασμάτων: $(AB P_1 P_0) + (ΑΓ P_2 P_0)$

Επιβολή φόρου ανά μονάδα προϊόντος

- Μετά την επιβολή φόρου:

Που πήγε αυτή η ποσότητα του πλεονάσματος των καταναλωτών και των παραγωγών;

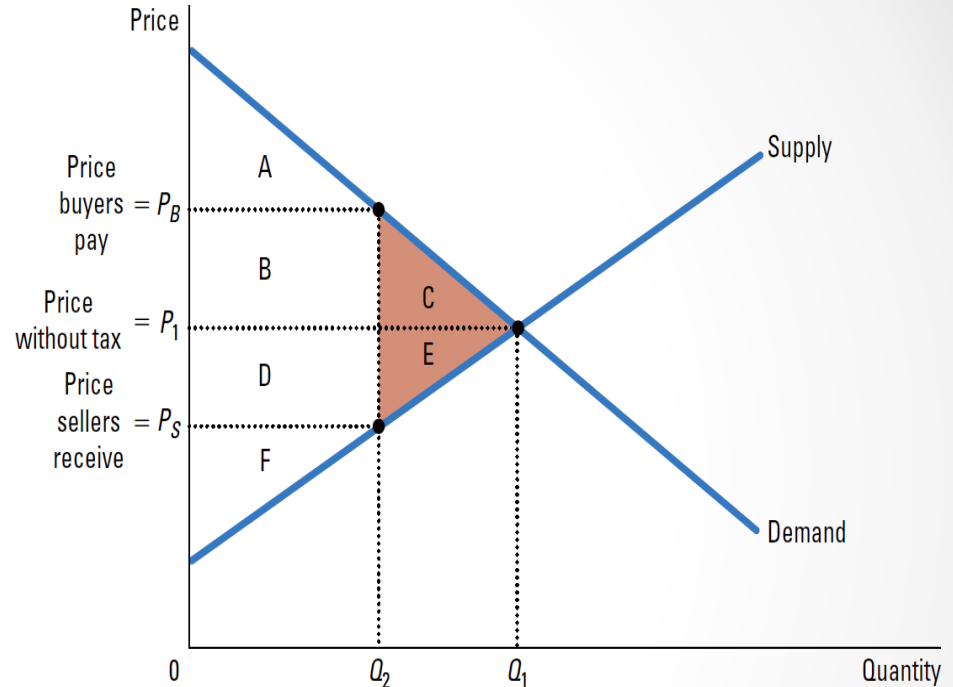
Ένα μέρος αυτής της απώλειας πήγε στην κυβέρνηση με τη μορφή φορολογικών εσόδων: (BGP_2P_1)

Η υπόλοιπη ποσότητα χάθηκε (μη αντισταθμιζόμενη απώλεια) λόγω του ότι θα προσφερθούν και θα καταναλωθούν λιγότερες μονάδες προϊόντων κατά την ποσότητα $Q_0 - Q_1$. Αυτή η απώλεια απεικονίζεται με την επιφάνεια $(ABΓ)$ και αντιπροσωπεύει την απώλεια κοινωνικής ευημερίας.

$$(ABΓ) = (ABΔ) + (AΓΔ)$$

Απώλεια κοινωνικής ευημερίας

- **Απώλεια κοινωνικής ευημερίας** είναι η μείωση στο συνολικό πλεόνασμα που προκύπτει όταν ένας φόρος (ή άλλες παρόμοιες πολιτικές) στρεβλώνουν ένα αγοραίο αποτέλεσμα
 - Ο φόρος μειώνει το πλεόνασμα καταναλωτή (περιοχή **B + C**) και το πλεόνασμα παραγωγού (περιοχή **D + E**)
 - Επειδή η μείωση του πλεονάσματος του παραγωγού και του καταναλωτή υπερβαίνει τα φορολογικά έσοδα (περιοχή **B + D**), ο φόρος θα φέρει μια απώλεια κοινωνικές ευημερίας (περιοχή **C + E**)



	Without tax	With tax	Change
Consumer surplus	A + B + C	A	-(B + C)
Producer surplus	D + E + F	F	-(D + E)
Tax revenue	None	B + D	+(B + D)
Total surplus	A + B + C + D + E + F	A + B + D + F	-(C + E)

Επιμερισμός του φορολογικού βάρους

- *Η επίπτωση του φόρου εξαρτάται από τις ελαστικότητες ζήτησης και προσφοράς.*
- Όσο πιο ελαστική είναι η καμπύλη ζήτησης σε σχέση με την καμπύλη προσφοράς τόσο **λιγότερο επιβαρύνονται οι καταναλωτές** (επωμίζονται μικρότερο ποσοστό του φόρου οι καταναλωτές και περισσότερο οι παραγωγοί).
- Όσο πιο ελαστική είναι η καμπύλη προσφοράς σε σχέση με την καμπύλη ζήτησης τόσο **λιγότερο επιβαρύνονται οι παραγωγοί** (επωμίζονται μικρότερο ποσοστό του φόρου οι παραγωγοί και περισσότερο οι καταναλωτές).

Φόροι

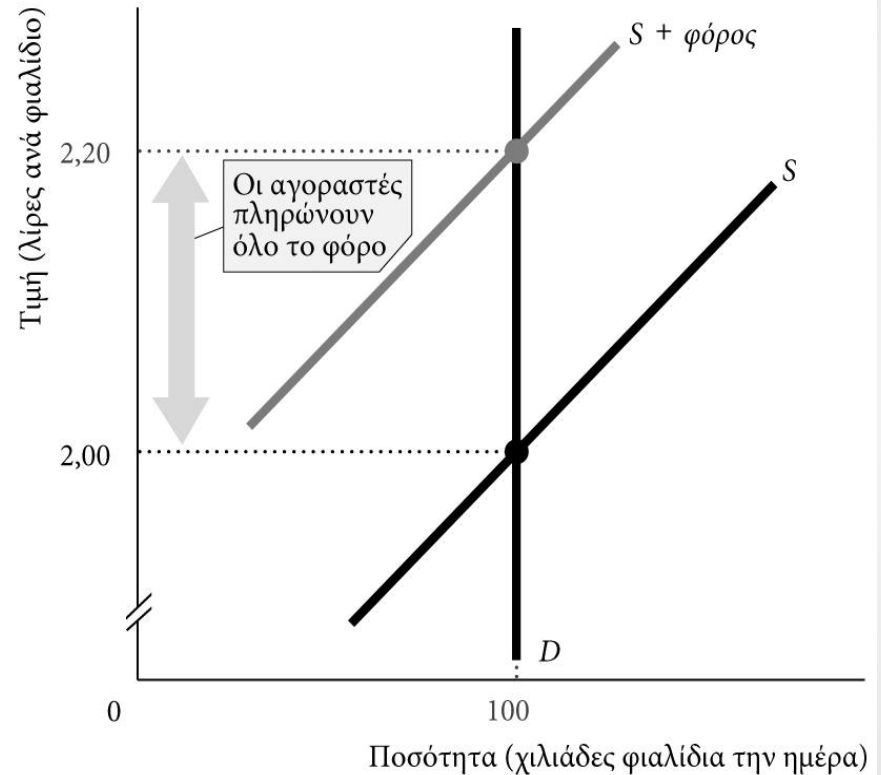
Φορολογική επίπτωση και ελαστικότητα της ζήτησης

- Ο επιμερισμός του φόρου μεταξύ αγοραστών και πωλητών εξαρτάται εν μέρει από την ελαστικότητα της ζήτησης.
- Υπάρχουν δύο ακραίες περιπτώσεις:
 - Πλήρως ανελαστική ζήτηση – πληρώνουν οι αγοραστές.
 - Πλήρως ελαστική ζήτηση – πληρώνουν οι πωλητές.
- Όσο πιο ανελαστική είναι η ζήτηση, τόσο μεγαλύτερο είναι το μερίδιο των αγοραστών στον φόρο.

Φόροι

Πλήρως ανελαστική ζήτηση

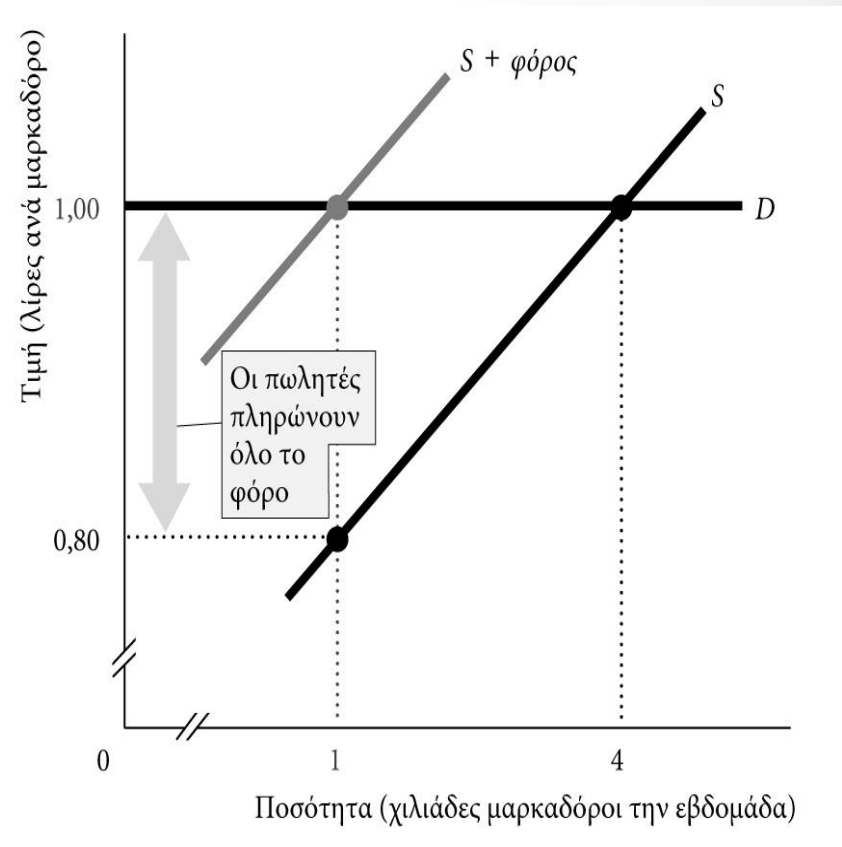
- Η ζήτηση για αυτό το αγαθό είναι πλήρως ανελαστική – η καμπύλη ζήτησης είναι κάθετη.
- Όταν επιβάλλεται φόρος σε αυτό το αγαθό, οι αγοραστές τον πληρώνουν.



Φόροι

Πλήρως ελαστική ζήτηση

- Η ζήτηση για αυτό το αγαθό είναι πλήρως ελαστική – η καμπύλη ζήτησης είναι οριζόντια.
- Όταν επιβάλλεται φόρος σε αυτό το αγαθό, οι πωλητές τον πληρώνουν.



Φόροι

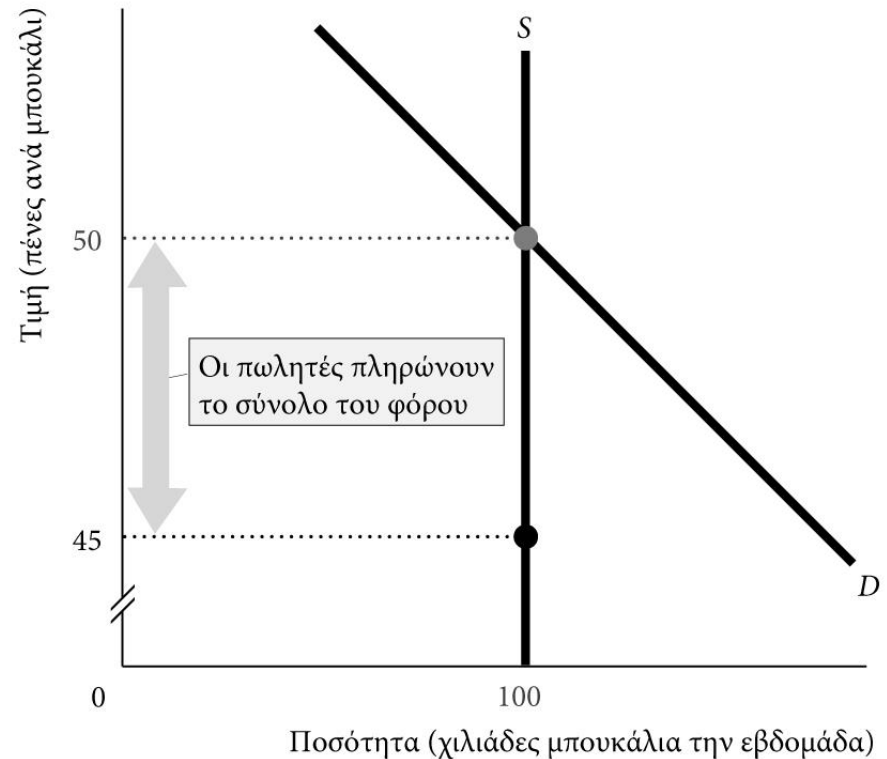
Φορολογική επίπτωση και ελαστικότητα της προσφοράς

- Η κατανομή της φορολογικής επιβάρυνσης μεταξύ αγοραστών και πωλητών εξαρτάται εν μέρει από την ελαστικότητα της προσφοράς.
- Κι εδώ υπάρχουν δύο ακραίες περιπτώσεις:
 - Πλήρως ανελαστική προσφορά – πληρώνουν οι πωλητές.
 - Πλήρως ελαστική προσφορά – πληρώνουν οι αγοραστές.
- Όσο πιο ελαστική είναι η ζήτηση, τόσο μεγαλύτερο είναι το μερίδιο των πωλητών στο φόρο.

Φόροι

Πλήρως ανελαστική προσφορά

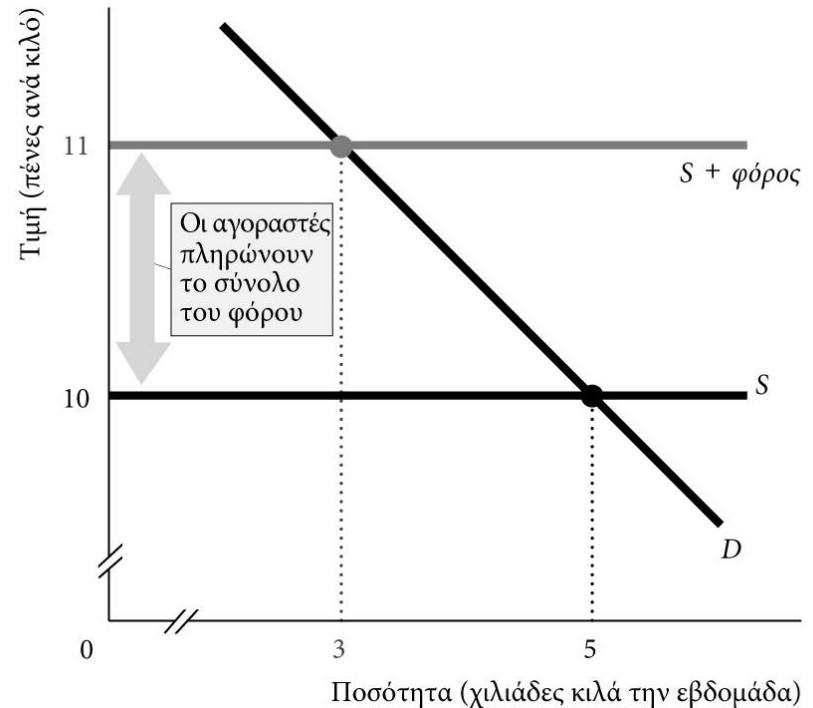
- Η προσφορά για αυτό το αγαθό είναι πλήρως ανελαστική – η καμπύλη προσφοράς είναι κάθετη.
- Όταν επιβάλλεται φόρος σε αυτό το αγαθό, οι πωλητές τον πληρώνουν.



Φόροι

Πλήρως ελαστική προσφορά

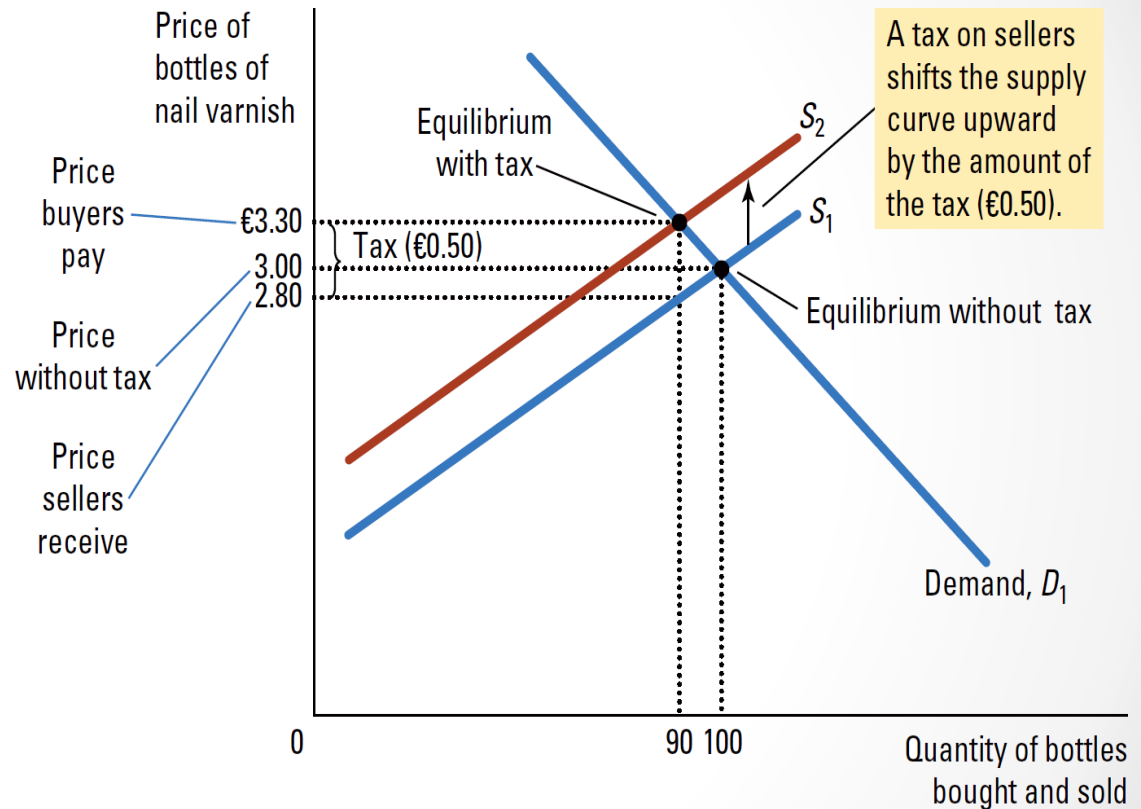
- Η προσφορά για αυτό το αγαθό είναι πλήρως ελαστική – η καμπύλη προσφοράς είναι οριζόντια.
- Όταν επιβάλλεται φόρος σε αυτό το αγαθό, οι αγοραστές τον πληρώνουν.



Επιμερισμός του φορολογικού βάρους

Παράδειγμα με ασετόν

- Ο φόρος κάνει τις επιχειρήσεις που πωλούν ασετόν λιγότερο κερδοφόρες σε κάθε επίπεδο τιμής, κι έτσι η καμπύλη προσφοράς μετατοπίζεται προς τα πάνω
- Ο φόρος μειώνει το μέγεθος της αγοράς ασετόν, ενώ αγοραστές και πωλητές μοιράζονται το φορολογικό βάρος.
- Ένας φόρος στους πωλητές τοποθετεί ένα εμπόδιο μεταξύ της τιμής που πληρώνουν οι αγοραστές και της τιμής που λαμβάνουν οι πωλητές.

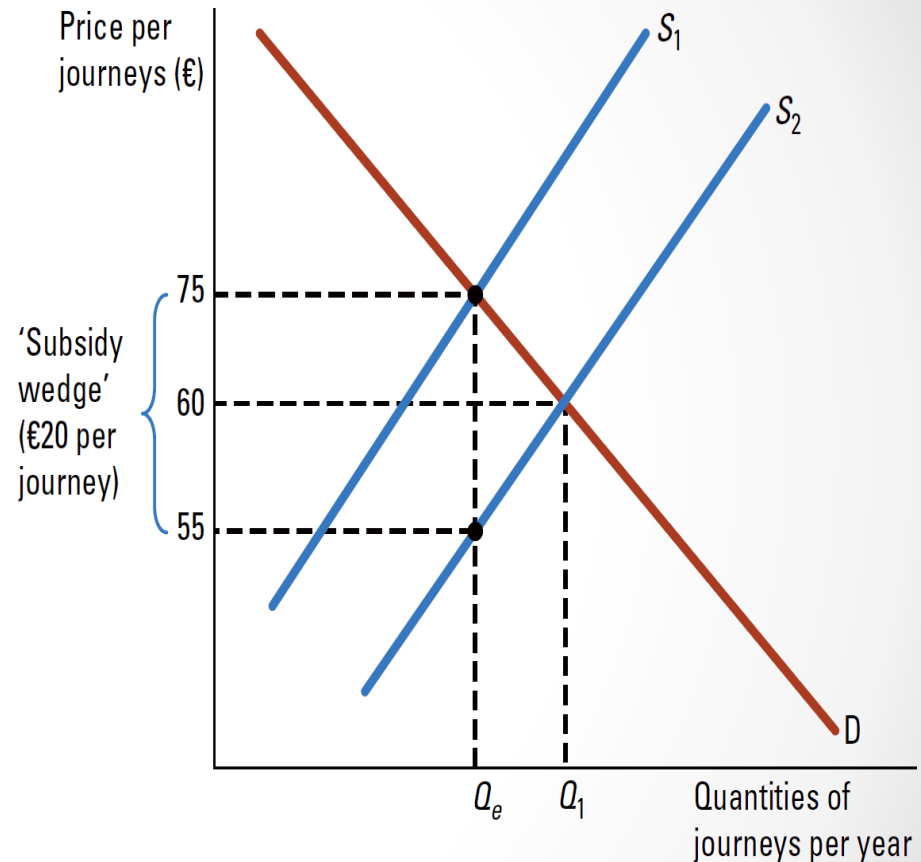


Πως επηρεάζουν οι επιχορηγήσεις τα αγοραία αποτελέσματα

Παράδειγμα:

Επιχορήγηση στα τρένα

- Η επιχορήγηση των 20€ μειώνει τα κόστη παροχής των ταξιδιών με τρένο κι έτσι η καμπύλη προσφοράς θα μετατοπιστεί προς τα δεξιά κατά αυτό το ποσό
- Θα υπάρχουν περισσότερα διαθέσιμα ταξίδια για κάθε επίπεδο τιμής
- Οι επιβάτες και οι επιχειρήσεις επωφελούνται από την επιχορήγηση, όμως ο ακριβής επιμερισμός των πλεονεκτημάτων εξαρτάται από τη σχετική ελαστικότητα ζήτησης και προσφοράς ως προς την τιμή



Βιβλιογραφία

- Mankiw N. G., Taylor M. P. and Ashwin A., “Οικονομικά των Επιχειρήσεων”, Εκδόσεις Τζιόλα, 2η έκδοση, 2018, κεφάλαιο 6.
- Salvatore D., “Επιχειρησιακή Οικονομική στο Διεθνές Οικονομικό Περιβάλλον”, Gutenberg, 2012, κεφάλαιο 3.