

**ΟΙΚΟΝΟΜΙΚΟ
ΠΑΝΕΠΙΣΤΗΜΙΟ
ΑΘΗΝΩΝ**



ATHENS UNIVERSITY
OF ECONOMICS
AND BUSINESS

ΜΑΚΡΟΟΙΚΟΝΟΜΙΚΑ ΜΕΓΕΘΗ ΚΑΙ ΑΝΑΠΤΥΞΗ ΤΗΣ ΕΛΛΗΝΙΚΗΣ ΟΙΚΟΝΟΜΙΑΣ

Κεφάλαια 1 και 2

**Σοφία Π. Δημέλη
Καθηγήτρια**

ΚΕΦΑΛΑΙΟ 1

Ακαθάριστο Εγχώριο Προϊόν, Οικονομική Ανάπτυξη και Οικονομικοί Κύκλοι

- Διαχρονική Πορεία του Ακαθάριστου Εγχώριου Προϊόντος (ΑΕΠ)
- Διάσπαση του ΑΕΠ σε Τάση και Οικονομικούς Κύκλους
- Ανάλυση της Αναπτυξιακής Πορείας της Ελληνικής Οικονομίας
- Πορεία Σύγκλισης της Ελλάδας στην Ευρωπαϊκή Ένωση

Ακαθάριστο Εγχώριο Προϊόν

Gross Domestic Product (GDP)

- Αποτελεί το σημαντικότερο μακροοικονομικό μέγεθος μιας χώρας.
- Αποτελεί ένα δείκτη της γενικής οικονομικής κατάστασης ή της δραστηριότητας της οικονομίας.
- Μετρά την αξία όλων των τελικών αγαθών και υπηρεσιών που παράγονται σε μια γεωγραφική περιοχή σε δεδομένη χρονική περίοδο.
- Τρέχουσες τιμές έναντι σταθερών τιμών (ενός έτους βάσης)

Ακαθάριστο Εθνικό Προϊόν

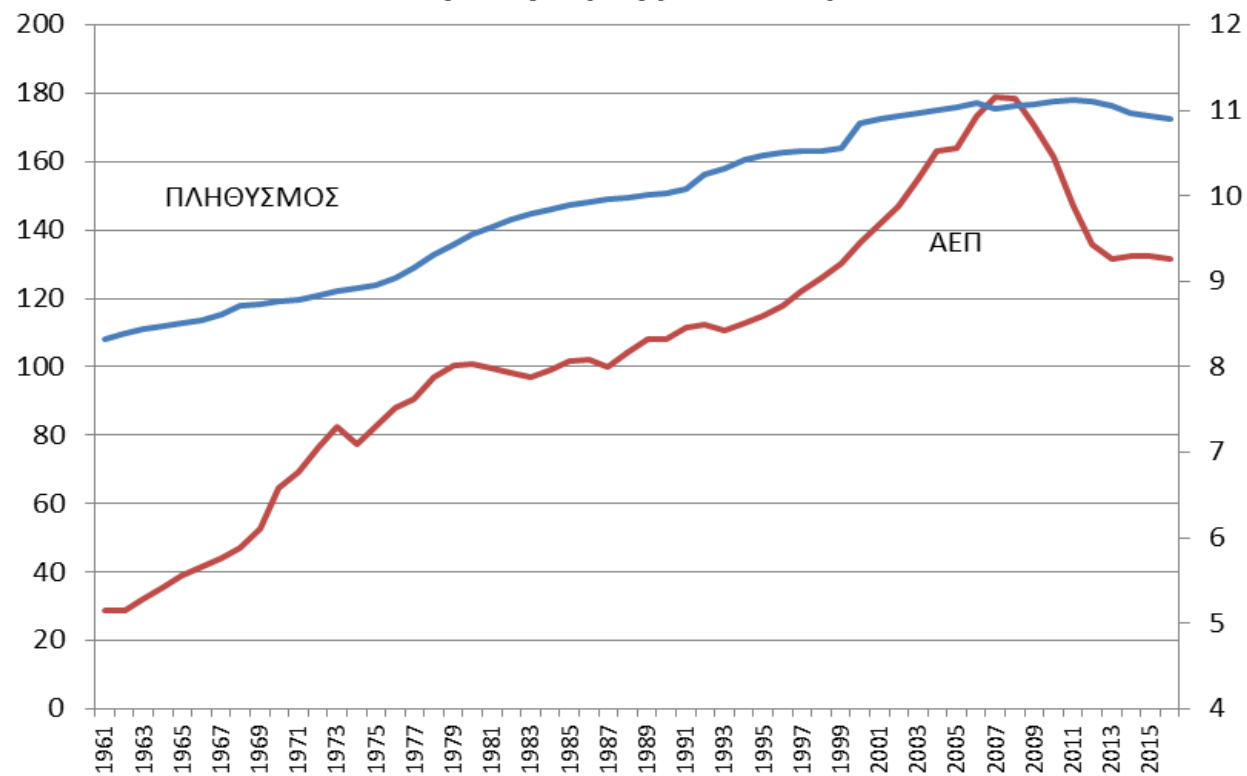
Gross National Product (GNP)

- Διαχωρίζει την εθνική οικονομία από την εγχώρια.
- Το **Ακαθάριστο Εθνικό Προϊόν** αναφέρεται στο σύνολο των παραγωγικών δραστηριοτήτων των **ελλήνων υπηκόων** που πραγματοποιούνται στη χώρα και τον υπόλοιπο κόσμο, ενώ το
- **Ακαθάριστο Εγχώριο Προϊόν** αναφέρεται στο σύνολο των παραγωγικών δραστηριοτήτων που λαμβάνουν χώρα μόνο στην **ελληνική επικράτεια** από όλους τους κατοίκους.

Εγχώριο Προϊόν και Εθνικό Προϊόν της Ελλάδας

Τρέχουσες τιμές σε εκατ. Ευρώ	2000	2007	2008	2011	2013	2016
ΑΚΑΘΑΡΙΣΤΟ ΕΓΧ. ΠΡΟΙΟΝ (% μεταβολής ΑΕΠ από προηγούμενο έτος)	136.281 (4,5%)	228.180 (3,5%)	242.946 (-0,2%)	208.532 (-7,1%)	180.654 (-5.,%)	174.199 (-1.2)
Πρωτογενή Εισοδήματα από εξωτ.	6.948	7.891	8.930			
Πρωτογενή Εισοδήματα προς εξωτ.	6.581	14.399	17.656			
ΑΚΑΘΑΡΙΣΤΟ ΕΘΝΙΚΟ ΕΙΣΟΔΗΜΑ	136.648	221.672	234.221			
Αποσβέσεις παγίου κεφαλαίου	15.541	24.641	26.322			
ΚΑΘΑΡΟ ΕΘΝΙΚΟ ΕΙΣΟΔΗΜΑ	121.107	197.031	207.899			
Τρέχουσες μεταβιβάσεις από εξωτ.	3.100	2.476	3.095			
Τρέχουσες μεταβιβάσεις προς εξωτ.	1.482	4.098	3.660			
ΚΑΘΑΡΟ ΕΘΝ. ΔΙΑΘ. ΕΙΣΟΔΗΜΑ	122.725	195.409	207.334			
Τελική καταναλωτική δαπάνη	122.899	200.530	213.870			
ΚΑΘΑΡΗ ΑΠΟΤΑΜΙΕΥΣΗ	-174	-5.121	-6.536			
Κεφαλαιακές μεταβιβάσεις από αλλοδαπή	3.415	4.675	4.503			
Κεφαλαιακές μεταβιβάσεις προς αλλοδαπή	87	300	501			
Ακαθάριστος Σχηματισμός Κεφαλαίου	31.778	51.578	50.501			
Αποσβέσεις παγίου κεφαλαίου	15.541	24,641	26.322			
ΚΑΘΑΡΗ ΧΟΡΗΓΗΣΗ(+) / ΚΑΘΑΡΗ ΛΗΨΗ (-) ΔΑΝΕΙΩΝ	-13.082	-27.682	-26.714			

Πραγματικό Ακαθάριστο Εγχώριο Προϊόν (ΑΕΠ) και Πληθυσμός της Ελλάδας





Δις ευρώ (σταθ. τιμές 2000)

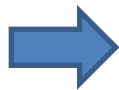
Εκατ. Κάτοικοι

Προβλήματα στη χρήση του ΑΕΠ

- (α) Δεν λαμβάνει υπόψη τη σημασία που δίνει η κοινωνία στις διαφορές του εισοδήματος
- (β) Δεν μετράει την αξία του ελεύθερου χρόνου.
- (γ) Δεν μετράει την αξία των αγαθών και υπηρεσιών που κινούνται εκτός επισήμων αγορών, όπως εκείνα που παράγονται στο σπίτι και επίσης όσα είναι το αντικείμενο νομίμων ή παρανόμων συναλλαγών της παραοικονομίας.
- (δ) Δεν υπολογίζει το κοινωνικό κόστος της ζημιάς στο περιβάλλον που προέρχεται από την παραγωγή ορισμένων αγαθών και υπηρεσιών και
- (ε) δεν λαμβάνει επαρκώς υπόψη αλλαγές στην ποιότητα των αγαθών και υπηρεσιών.

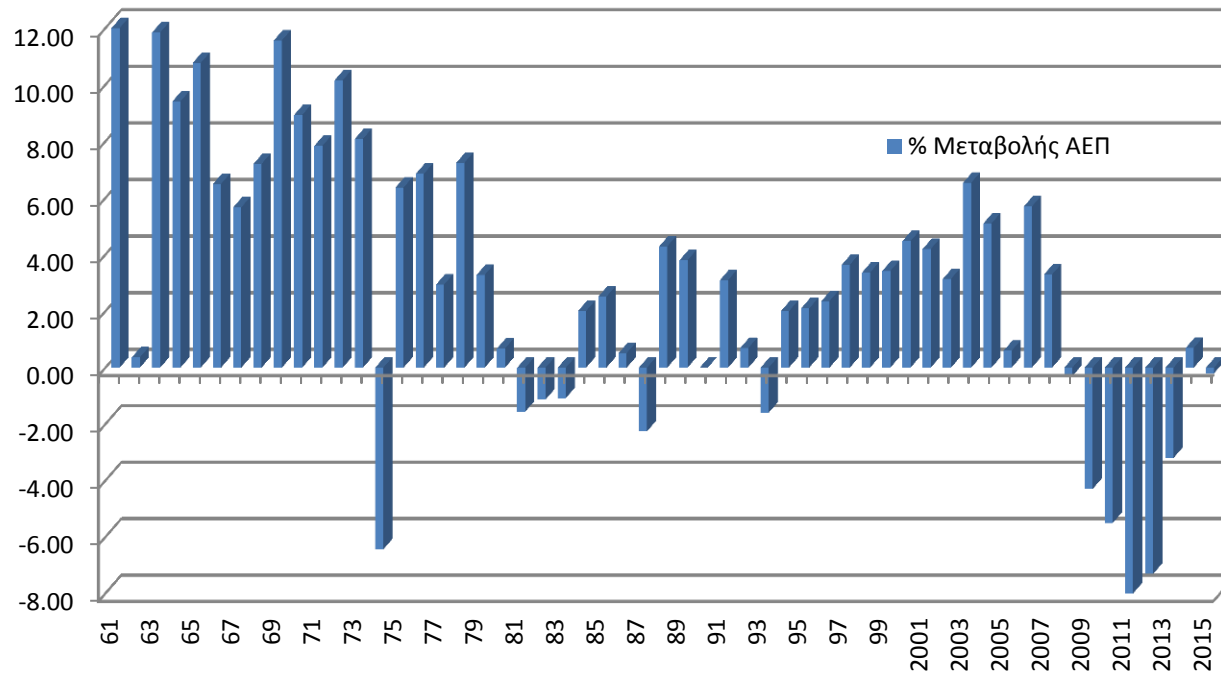
Μακροχρόνιες/Βραχυχρόνιες Κυμάνσεις Οικονομικοί Κύκλοι

- Πραγματικό ΑΕΠ  = Οικονομική Ανάπτυξη
% $\Delta(\text{ΑΕΠ})$ +
- Πραγματικό ΑΕΠ  = Οικονομική Ύφεση
% $\Delta(\text{ΑΕΠ})$ -



Οικονομικοί Κύκλοι

Ρυθμοί Ανάπτυξης της Ελληνικής Οικονομίας 1961-2015



1960-1980	Fast growth (AVG = 7%)
1981-1993	Sluggish growth (AVG = 0.7%)
1994-2008	Boom – 15 year of high growth (AVG = 3.6%)
2009-2013	Deep recession (AVG = -5.6%)

Η πενταετία της βαθιάς κρίσης

	2009	2010	2011	2012	2013	ΜΕΣΗ ΤΙΜΗ	2014	2015
Greece*	-4.3	-5,5	-9,2	-7,3	-3,2	-5,9	0.4	-0.2
Eurozone	-4,4	1,9	1,6	-0,8	-0,3	-0.5	0.9	1.5

* ΕΛΣΤΑΤ, 14.10.2016

Πορεία ελληνικής οικονομίας

Χαρακτηρίζεται από τέσσερις περιόδους:

1960-80: Περίοδος σχετικά πολύ γρήγορης ανάπτυξης, με ρυθμό 7% ετησίως κατά μέσο όρο.

1980-94: Περίοδος πολύ χαμηλών ρυθμών ανάπτυξης, της τάξεως του 0,7% ετησίως μέχρι το 1993.

1994-2008: Περίοδος πιο μακρόχρονης ανάπτυξης στην ιστορία της ελληνικής οικονομίας, διάρκειας 15 ετών και ρυθμούς 2% έως 4,5% μέχρι τις αρχές του 2000, κορυφώθηκε στο 5,6% το 2003 και επανέκαμψε στο 2,9% το 2008. Μέσος ετήσιος ρυθμός ανάπτυξης: 3,6%.

2009-2013 : Πιο μακρόχρονη υφεσιακή περίοδος όλων των ετών, με μέσο ρυθμό -5,6% στο διάστημα 2009-2013.

2014 -2015: Μικρή ανάκαμψη το 2014 (+0.4%), αλλά πάλι ύφεση το 2015 (-0.2%).

2016 : Εκτίμηση ΕΛΣΤΑΤ +0.3% - Εκτίμηση ΟΟΣΑ 0.0 %.

2018: Πρόβλεψη για +2%

Παράγοντες ανάπτυξης 1995-2008

Οι σημαντικότεροι παράγοντες που συνετέλεσαν στη θεαματική ανάκαμψη της περιόδου εκτιμάται ότι είναι:

1. Τα δημοσιονομικά μέτρα για την επίτευξη μακροοικονομικής σταθερότητας που εξασφάλισαν την είσοδο της χώρας στην ευρωζώνη το 2001.
2. Οι χρηματικοί πόροι από το 2ο και 3ο Κοινοτικό Πλαίσιο Στήριξης των περιόδων 1994-1999 και 2006 αντίστοιχα.
3. Η οικονομική δραστηριότητα γύρω από την προετοιμασία διεξαγωγής των Ολυμπιακών Αγώνων στην Αθήνα το 2004.

Περίοδος Βαθιάς Ύφεσης: 2008-2013

- Η προηγούμενη αναπτυξιακή πορεία ανακόπηκε σταδιακά από τα τέλη του 2007, εν μέσω της χρηματοπιστωτικής κρίσης των ΗΠΑ από την κατάρρευση των αγορών στεγαστικών δανείων υψηλού κινδύνου.
- Στις αρχές του 2008 η ελληνική οικονομία εισήλθε σταδιακά σε βαθιά ύφεση που το 2011 ξεπέρασε το -9%.
- Οι τεράστιες δανειακές ανάγκες της χώρας λόγω της επιδείνωσης των δημοσιονομικών μεγεθών και η μη βιωσιμότητα του χρέους οδήγησαν τη χώρα το Μάιο του 2010 σε καθεστώς επιτήρησης υπό την Τρόϊκα (Διεθνές Νομισματικό Ταμείο, Ευρωπαϊκή Κεντρική Τράπεζα και Ευρωπαϊκή Ένωση).

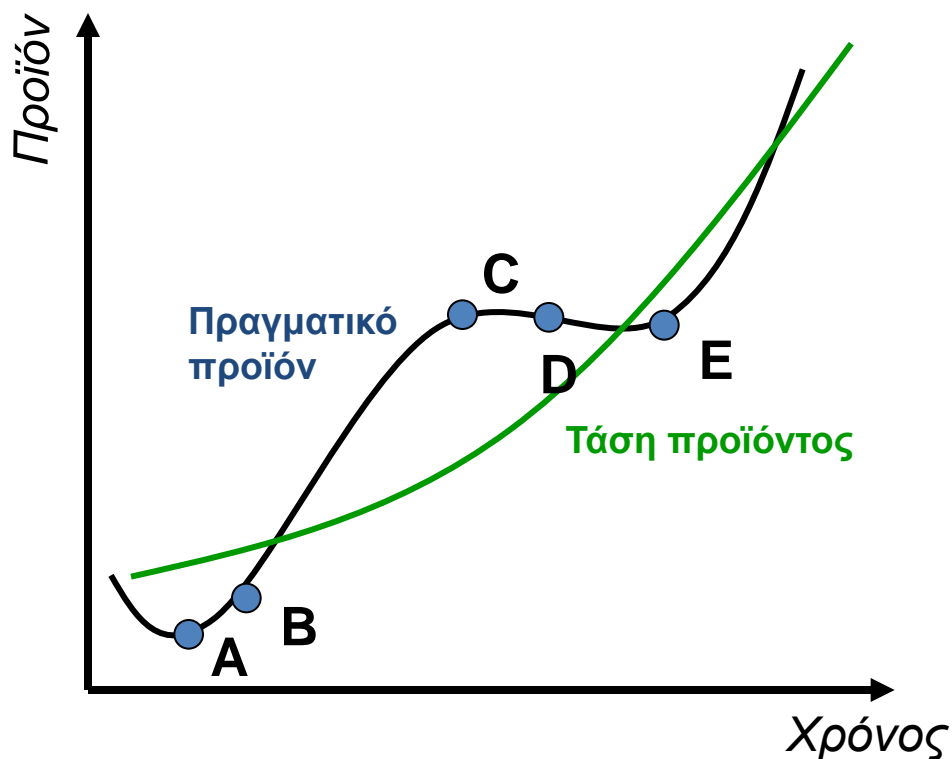
Διάσπαση ΑΕΠ σε Τάση και Οικονομικούς κύκλους

- Τάση (trend):
Η μακροχρόνια εξομαλυμένη πορεία του ΑΕΠ
- Οικονομικός κύκλος (business cycle):
Η απόκλιση του ΑΕΠ από την τάση του

Οικονομικός Κύκλος (Business Cycle)

Η βραχυχρόνια διακύμανση του συνολικού προϊόντος γύρω από τη μακροχρόνια τάση του

Η τάση του προϊόντος αυξάνεται σταθερά, καθώς αυξάνεται η παραγωγική δυναμικότητα.



Το πραγματικό προϊόν κυμαίνεται γύρω από την τάση αυτή.

- A – στασιμότητα
- B – αρχή της ανάκαμψης
- C – άνθηση
- D – αρχή της ύφεσης
- E – στασιμότητα και πάλι

Υπολογισμός της Τάσης

- Υπόδειγμα γραμμικής τάσης (*linear trend model*)

$$Y_t = \beta_0 + \beta_1 t + e_t$$

- Δευτεροβάθμια τάση (*quadratic trend*):

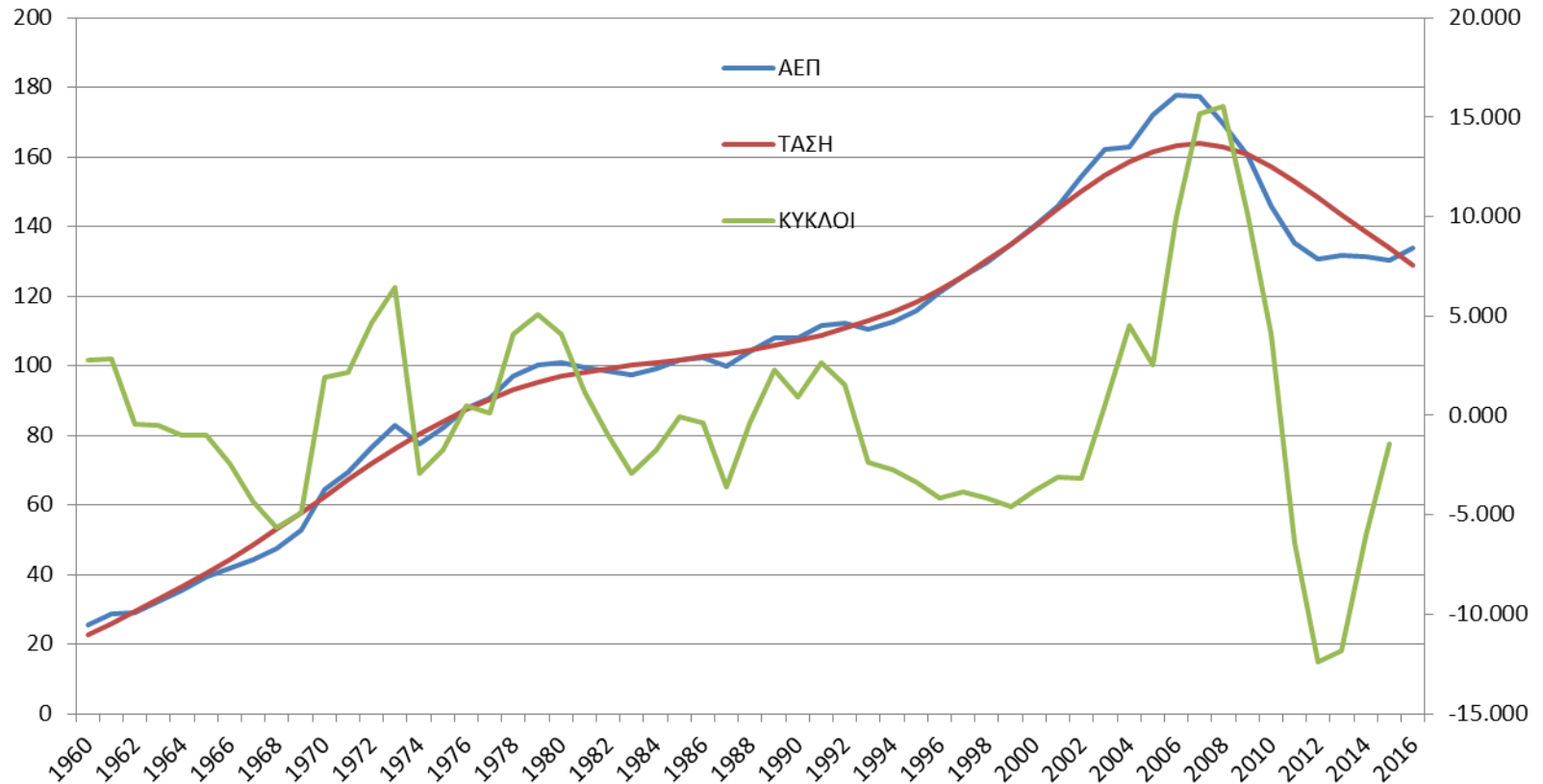
$$Y_t = \beta_0 + \beta_1 t + \beta_2 t^2 + e_t$$

- Φίλτρο των Hodrick Prescott (HP filter).
- Φίλτρο του Kalman
- Άλλες μέθοδοι: Δημέλη (2013)

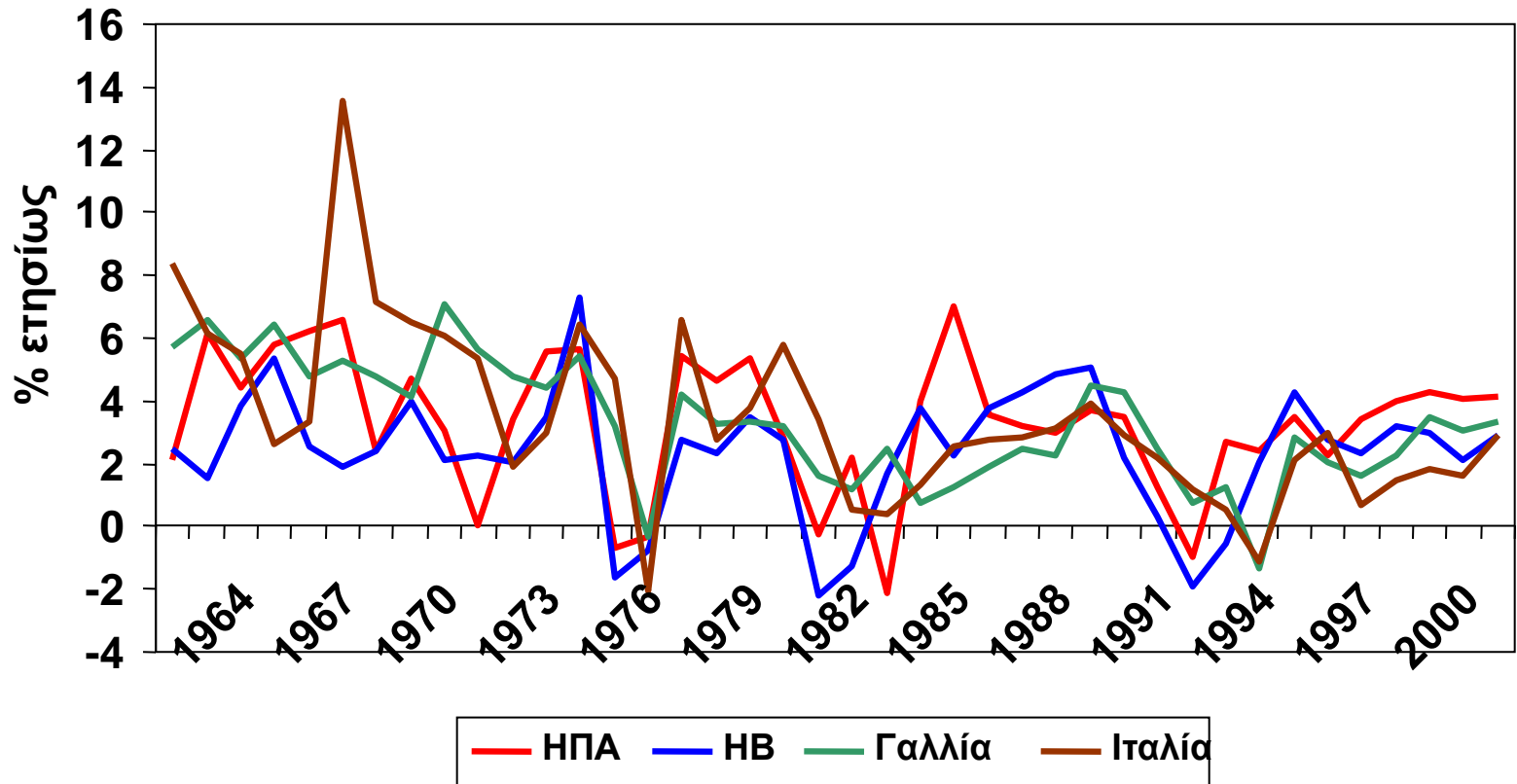
Οικονομικές Διακυμάνσεις

- Οι περίοδοι που η απόκλιση του ΑΕΠ από την τάση του μειώνεται αποκαλούνται *οικονομικές υφέσεις*.
- Οι περίοδοι που η απόκλιση αυτή αυξάνεται αποκαλούνται *οικονομικές ανθήσεις*.
- Μια οικονομική ύφεση μαζί με μια γειτονική της οικονομική άνθηση συνθέτουν έναν οικονομικό κύκλο.

Μακροχρόνια Τάση και Οικονομικοί Κύκλοι της Ελλάδας



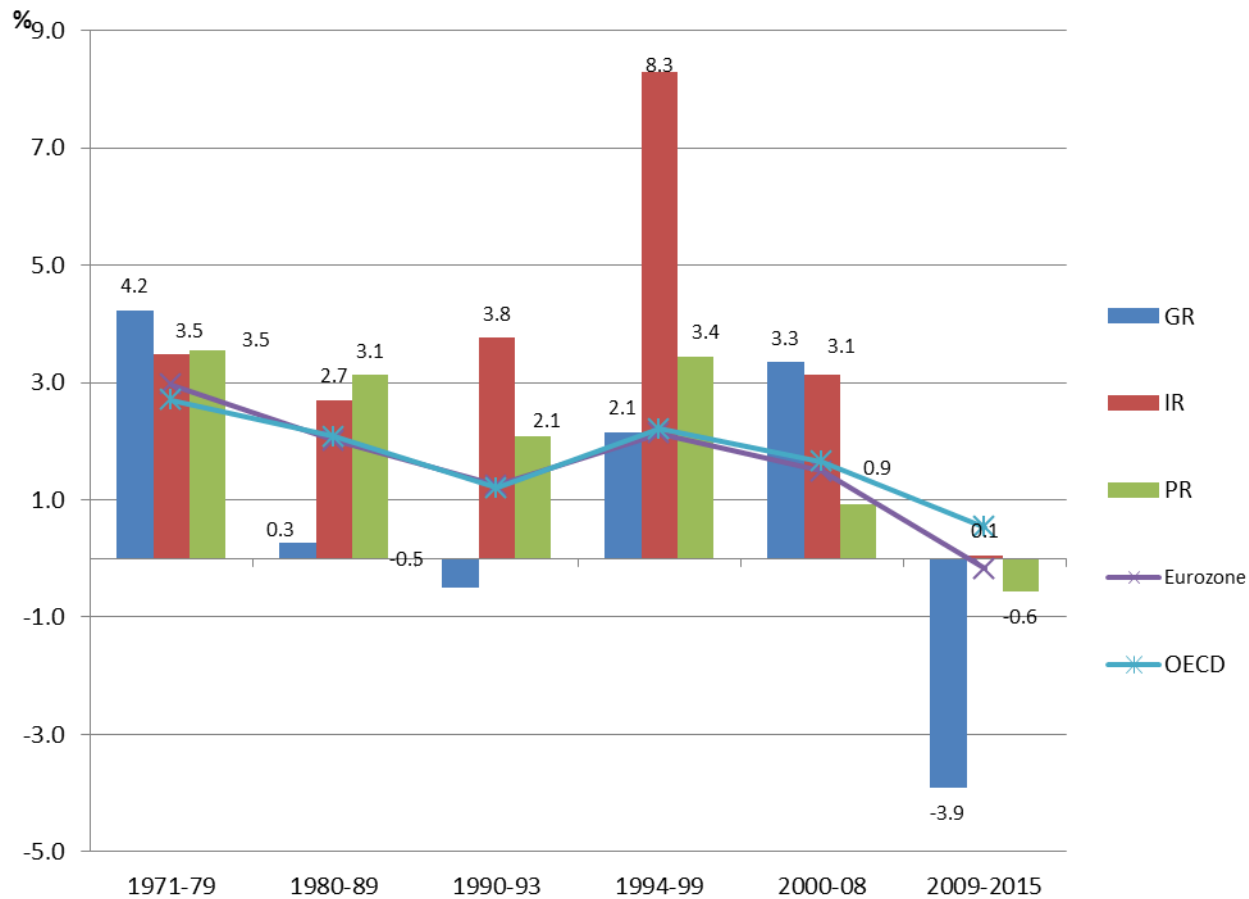
Διεθνής οικονομικός κύκλος; Αύξηση του ΑΕΠ σε επιλεγμένες χώρες



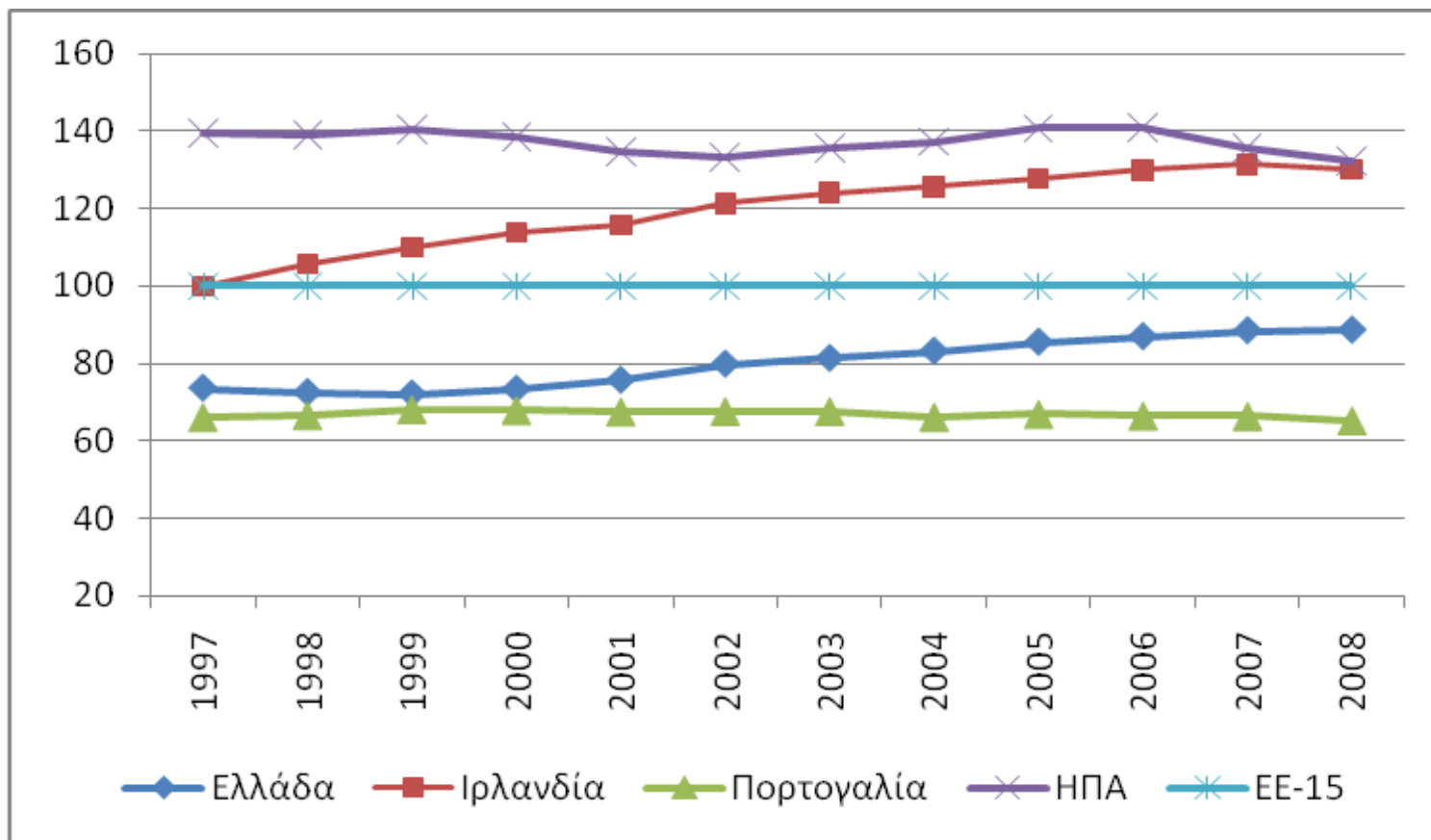
Σχόλια γύρω από τους Κύκλους

- Οι οικονομικοί κύκλοι όπως και η οικονομική ανάπτυξη, είναι φαινόμενα μεγάλης και καθολικής σημασίας.
- Κύριοι στόχοι της μακροοικονομικής πολιτικής είναι:
 - Επιτάχυνση της οικονομικής ανάπτυξης
 - Κανονικότητα των οικονομικών κύκλων
- Έλλειψη κανονικότητας στην διάρκεια και δριμύτητα των οικονομικών κύκλων είναι αυτό που καθιστά δύσκολο να προβλεφθούν.

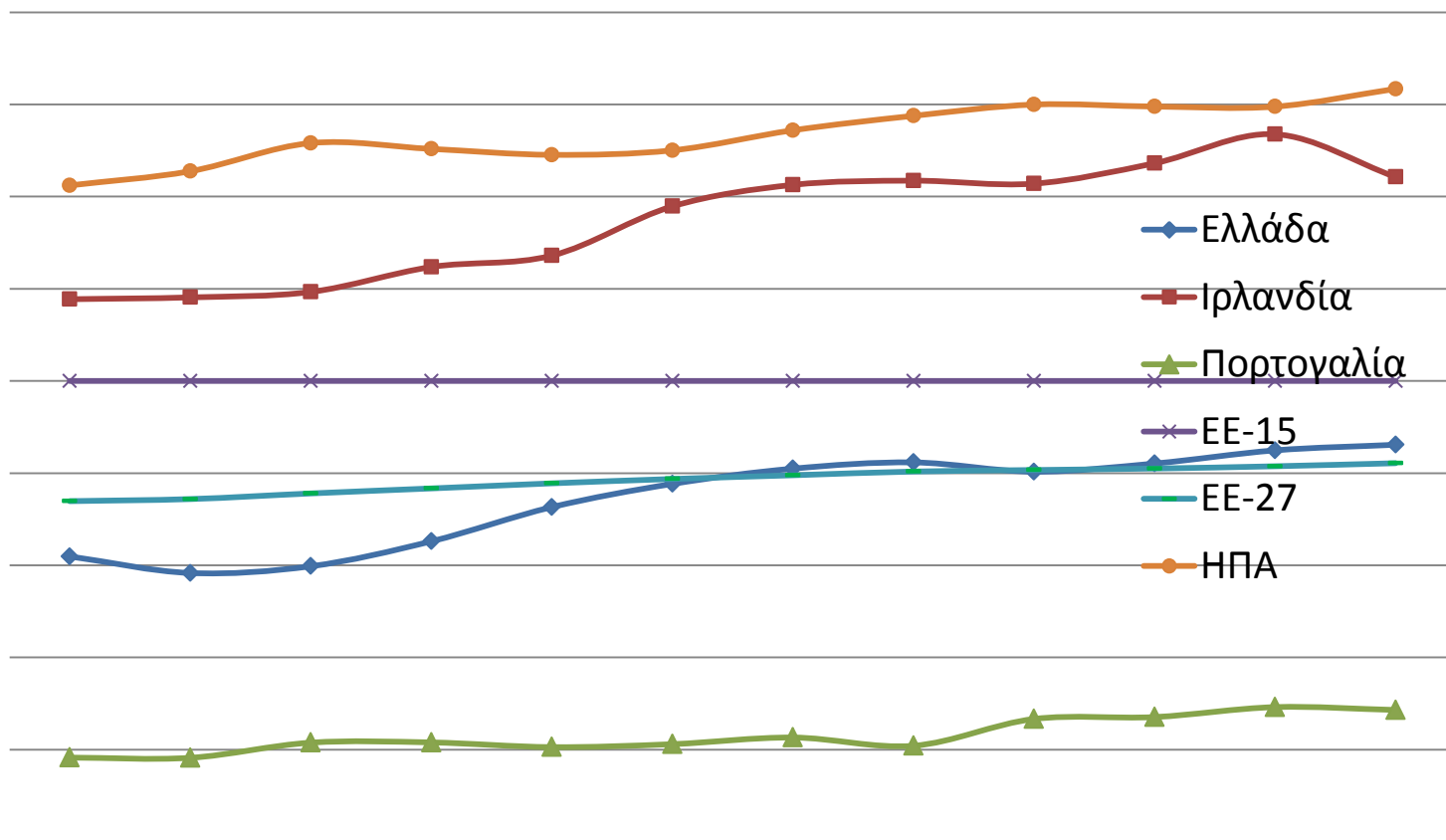
Σύγκριση ρυθμών ανάπτυξης μεταξύ χωρών (% μεταβολής κατά κεφαλή ΑΕΠ)



Κατά κεφαλή ΑΕΠ σε Μονάδες Αγοραστικής Δύναμης



Παραγωγικότητα εργασίας σε σχέση με ΕΕ15=100 ΑΕΠ σε PPS ανά εργαζόμενο: 1997-2008



ΚΕΦΑΛΑΙΟ 2

Μέτρηση και Ιστορική Εξέλιξη των Βασικών Μακροοικονομικών Μεγεθών

- Τρόποι Μέτρησης των Μακροοικονομικών Μεγεθών
- Τρία Συνολικά Μεγέθη:
 Δαπάνη, Εισόδημα, Προϊόν
 και οι Συνιστώσες τους
- Η Συμβολή των Συνιστωσών του Δαπάνης στην Ανάπτυξη της Ελληνικής Οικονομίας
- Θέματα Απασχόλησης και Παραγωγικότητας

Κατηγορίες Μεγεθών

- Ονομαστικά και πραγματικά μεγέθη.
- Ακαθάριστα ή μικτά και καθαρά μεγέθη.
- Μεγέθη εθνικής οικονομίας και εγχώριας οικονομίας.
- Μεγέθη σε τιμές αγοράς και σε τιμές κόστους.
- Μεγέθη δαπάνης, εισοδήματος και προϊόντος.

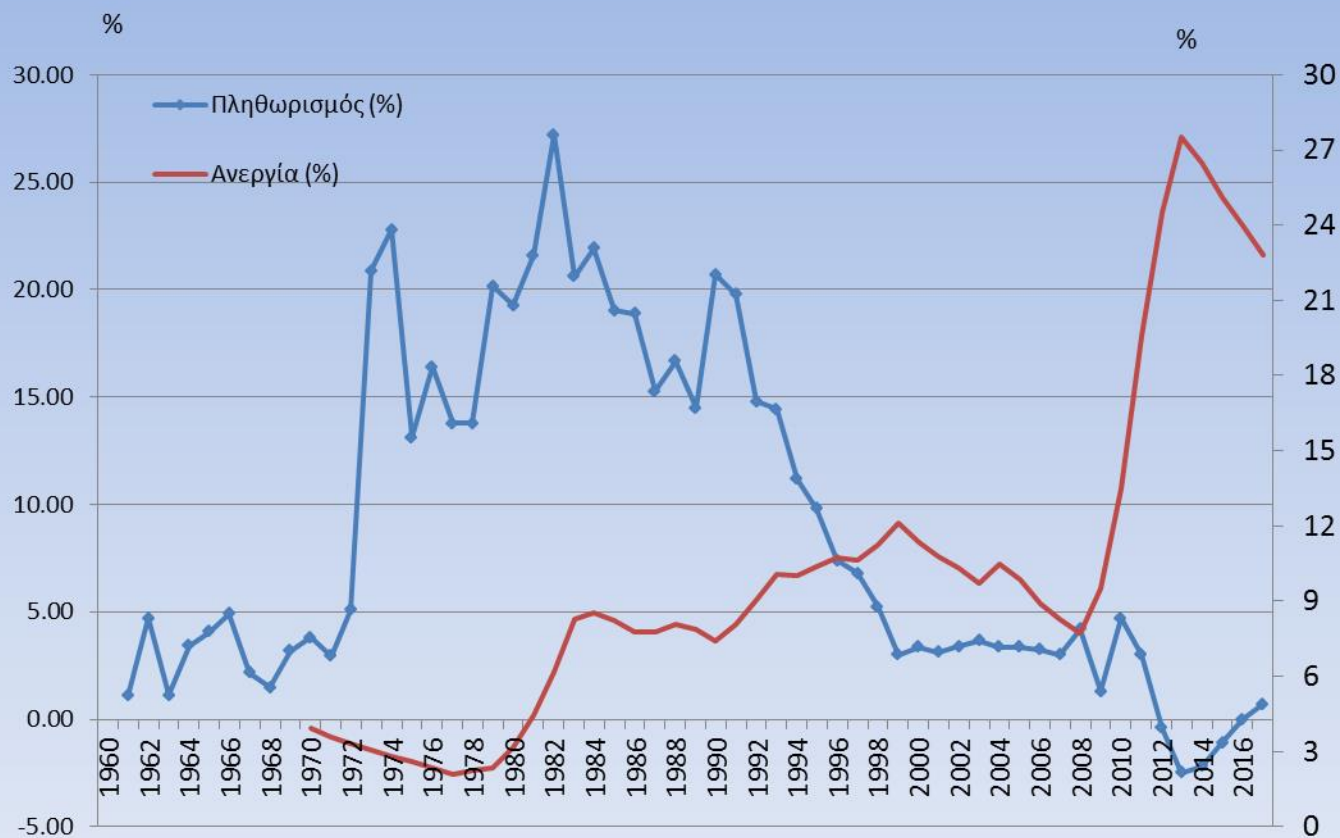
Έμμεσος αποπληθωριστής (implicit deflator)

- Ο λόγος ενός ονομαστικού μεγέθους προς το αντίστοιχο πραγματικό μέγεθος.
- Αποπληθωριστής ΑΕΠ

$$= \frac{\text{Ονομαστικό ΑΕΠ}}{\text{Πραγματικό ΑΕΠ}}$$

- Πληθωρισμός
= % Δ (τιμών) = Ρυθμός μεταβολής ΔΤΚ
ή αποπληθωριστή
ΔΤΚ = δείκτης τιμών καταναλωτή

Ποσοστά Ανεργίας και Πληθωρισμού της Ελλάδας, 1960-2016



Τιμές αγοράς έναντι τιμών κόστους

- Ακαθάριστο εγχώριο προϊόν σε τιμές κόστους (*GDP, factor cost*):

ΑΕΠ (τιμές κόστους) = ΑΕΠ (τιμές αγοράς) – ΝΙΒΤ
όπου

ΝΙΒΤ = καθαροί έμμεσοι φόροι

= φόροι στα προϊόντα (ΦΠΑ, κλπ) μείον τις επιδοτήσεις.

- Καθαρό Εγχώριο Προϊόν
= ΑΕΠ - Αποσβέσεις φυσικού κεφαλαίου

Βασική Εθνικολογιστική Ταυτότητα

$$Y = C + I + DH + G + X - M$$

Y = Εθνική δαπάνη (national expenditure) ή εθνικό εισόδημα (national income) ή εθνικό προϊόν (national product)

C = Ιδιωτική κατανάλωση (private consumption)

I = Ιδιωτική επένδυση παγίου κεφαλαίου (private fixed capital formation)

DH = Μεταβολές αποθεμάτων (inventory change)

G = Δημόσια δαπάνη (government expenditure)

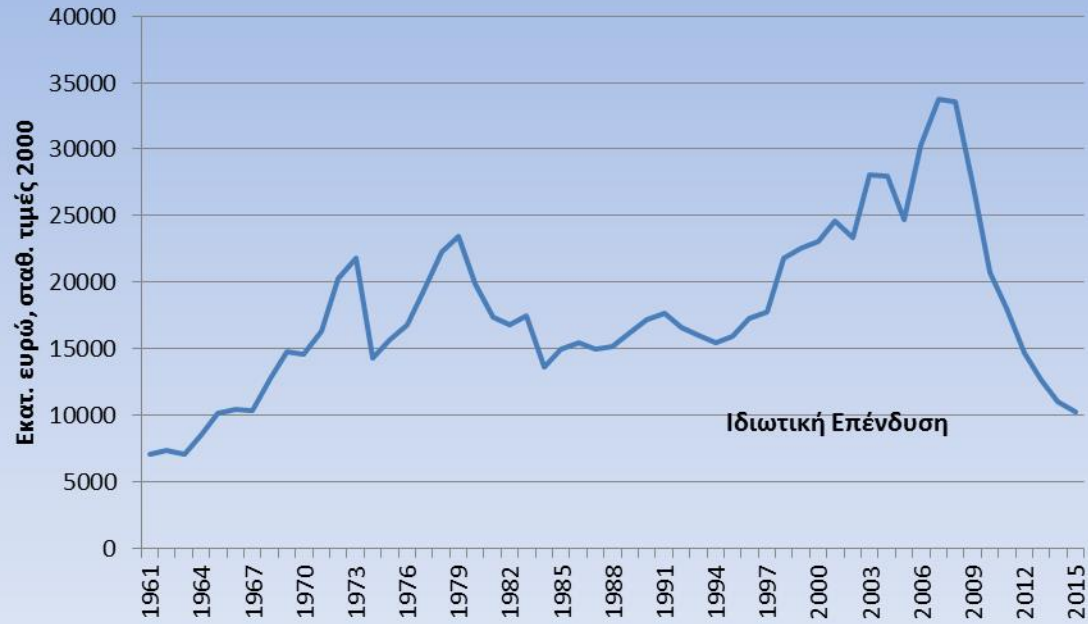
X = Εξαγωγές Αγαθών και Υπηρεσιών (exports)

M = Εισαγωγές Αγαθών και Υπηρεσιών (imports)

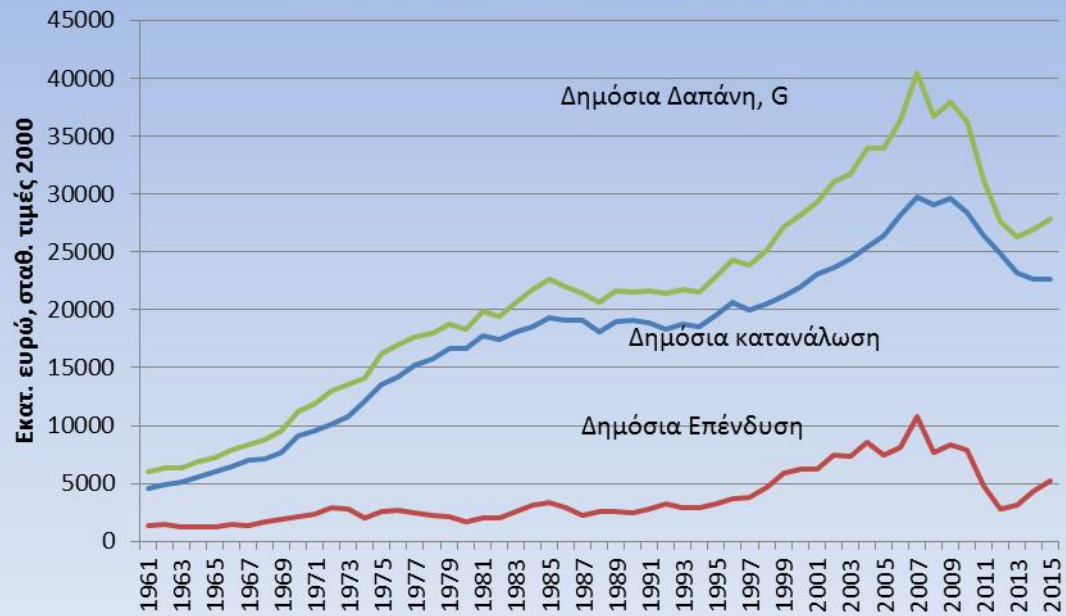
Συνιστώσες δαπάνης της ελληνικής οικονομίας το 2005

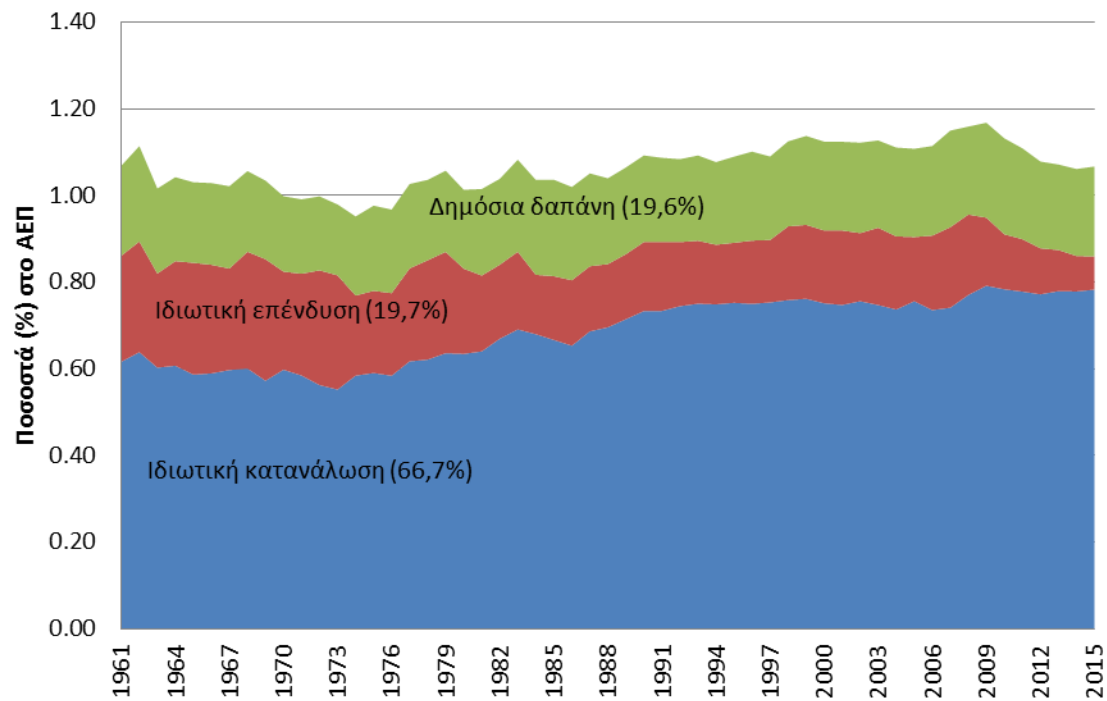
- Κατανάλωση Ιδιωτών (C) → 67,6% του ΑΕΠ
- Επένδυση Ιδιωτών (I) → 26,5% του ΑΕΠ
- Δημόσια Δαπάνη (G) → 16,7% του ΑΕΠ
- Εξαγωγές αγαθών και υπηρεσιών (X)
→ 20% του ΑΕΠ
- Εισαγωγές αγαθών και υπηρεσιών (M)
→ 30,5% του ΑΕΠ

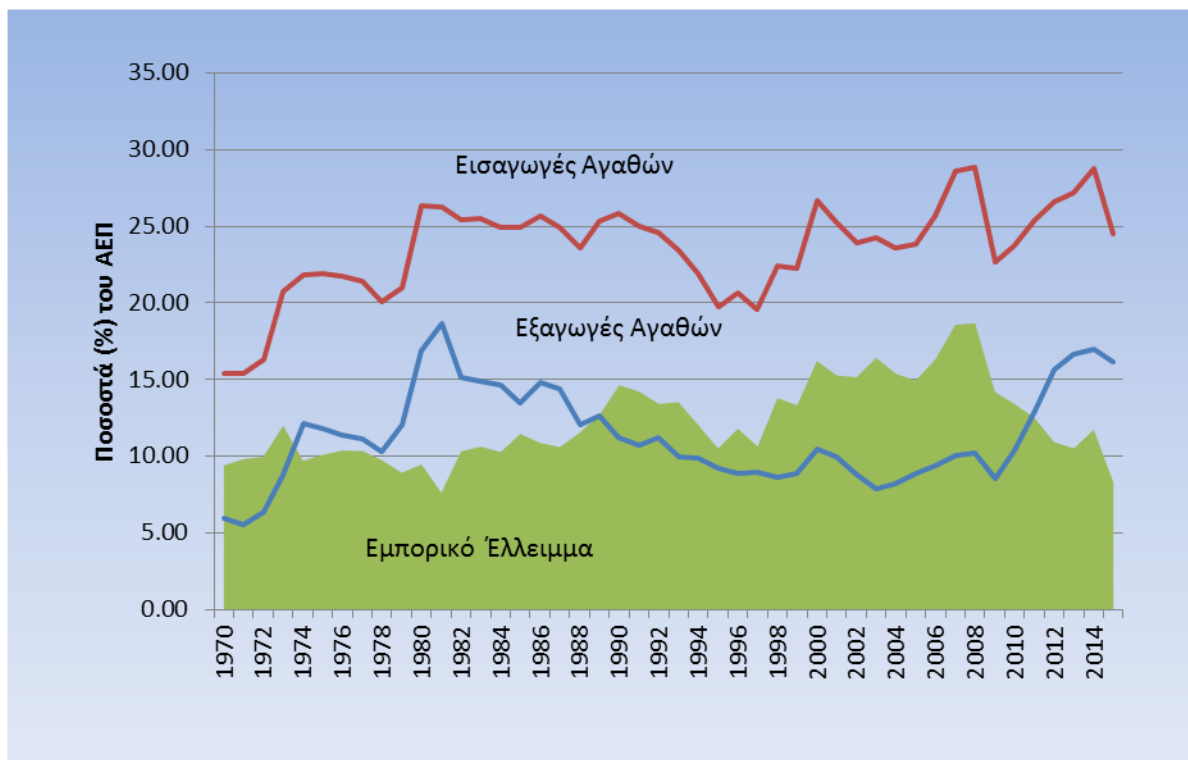
Πραγματική Ιδιωτική Επένδυση της Ελλάδας, 1960-2015



Πραγματική Δημόσια Δαπάνη (G), Κατανάλωση και Επένδυση, 1960-2015





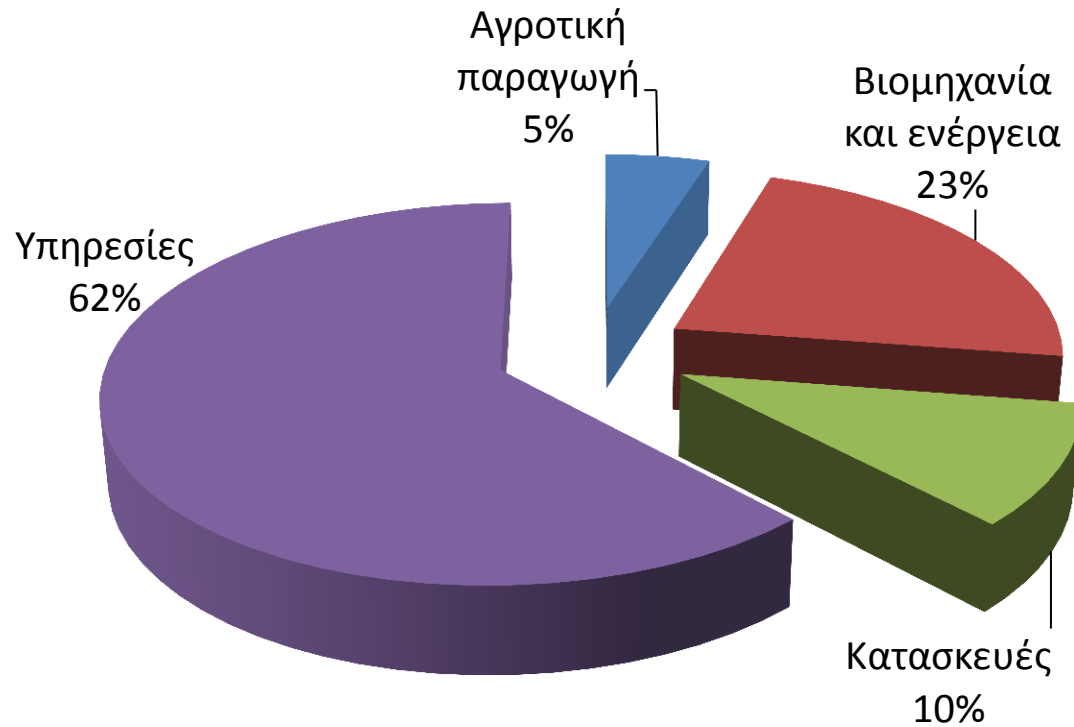


Τομείς Δραστηριότητας

Οι διάφοροι οικονομικοί κλάδοι ταξινομούνται σε τρεις βασικές κατηγορίες:

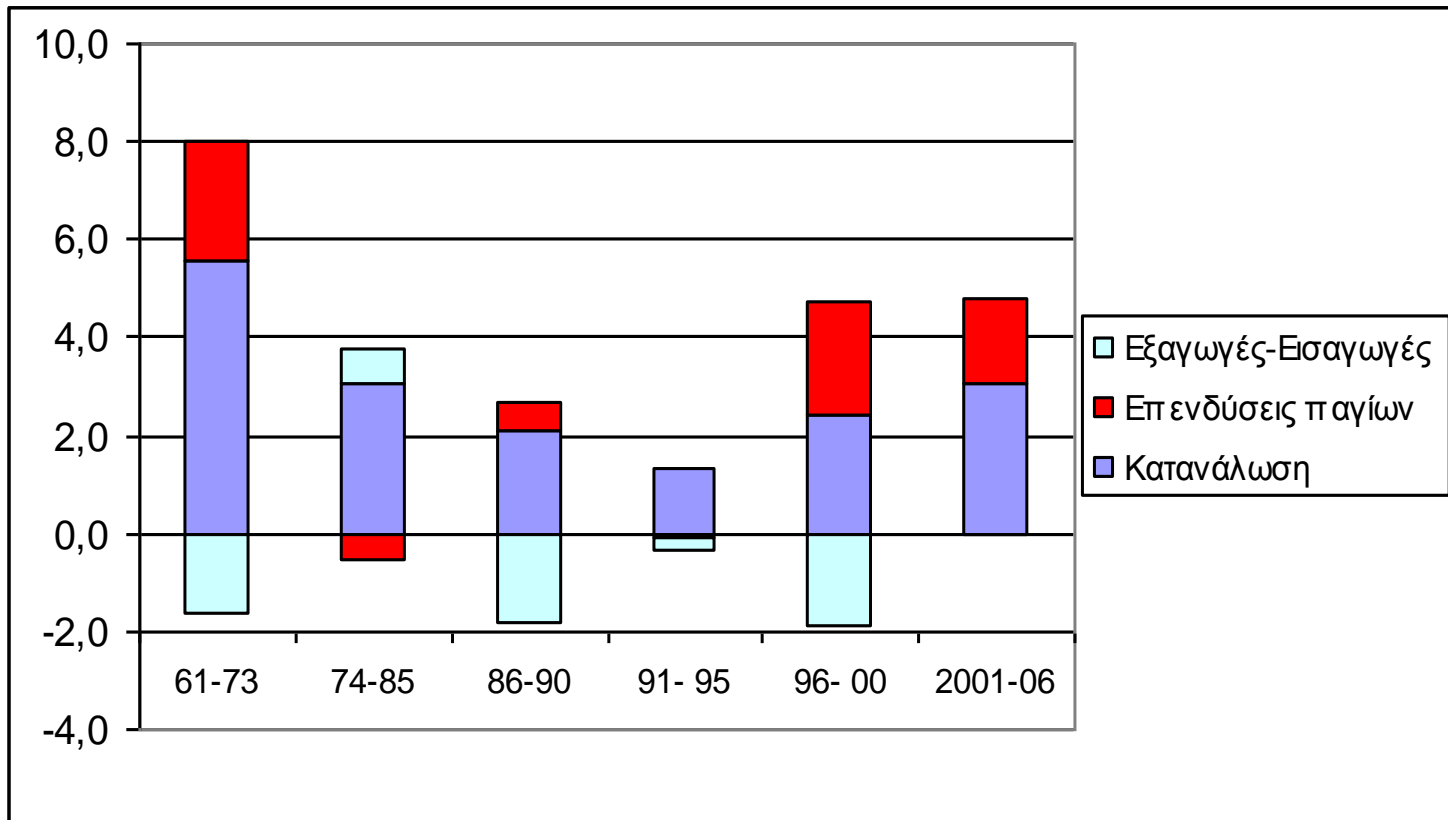
- Πρωτογενής τομέας (αγροτική παραγωγή).
- Δευτερογενής τομέας (βιομηχανία, ενέργεια και κατασκευές).
- Τριτογενής τομέας (υπηρεσίες).

Η παραγωγή της Ελλάδας ανά τομείς: Μέσοι όροι μεριδίων 2000-07



Πηγή: OECD, STAN, INdustry and Services 2009

Συμβολή Συνιστωσών Δαπάνης στην Ανάπτυξη Ελλάδας



Απασχόληση και Παραγωγικότητα

- Το κατά κεφαλή ΑΕΠ μπορεί να διασπαστεί σε δύο συστατικά μέρη:

$$\text{ΑΕΠ} / \text{N} = (\text{ΑΕΠ} / \text{E}) (\text{E} / \text{N})$$

- Ο λόγος του ΑΕΠ προς N=πληθ. εκφράζει το κατά κεφαλή ΑΕΠ, ο λόγος του ΑΕΠ προς το E=εργαζ. την παραγωγικότητα της εργασίας και ο λόγος του E προς N το ποσοστό απασχόλησης.
- Λογαριθμίζοντας και λαμβάνοντας τις πρώτες διαφορές

$$\Delta \log(\text{ΑΕΠ} / \text{N}) = \Delta \log(\text{ΑΕΠ} / \text{E}) + \Delta \log(\text{E}/\text{N})$$

- Ο ρυθμός ανάπτυξης του ΑΕΠ ερμηνεύεται αφενός από μεταβολές στην παραγωγικότητα της εργασίας (ΑΕΠ ανά εργαζόμενο), αφετέρου από μεταβολές στο επίπεδο της απασχόλησης (ποσοστό εργαζόμενου πληθυσμού).

Συνολική παραγωγικότητα των συντελεστών (ΣΠΣ) (Total Factor Productivity, TFP)

- Εκφράζει όλους εκείνους τους παράγοντες που συνεισφέρουν στην παραγωγή του προϊόντος, πέραν των βασικών εισροών του κεφαλαίου και της εργασίας.
- Τέτοιοι παράγοντες είναι συνήθως οι τεχνολογικές βελτιώσεις, οι καινοτομίες, η έρευνα και ανάπτυξη (E&A), διοικητικές και οργανωτικές μέθοδοι, καθώς και άλλοι μη οικονομικοί παράγοντες.
- Στην Ελλάδα η συμβολή της βαίνει αυξανόμενη. Η πορεία αυτή είναι πολύ σημαντική για τις προοπτικές της ανάπτυξης, αν λάβουμε υπόψη ότι η ΣΠΣ εξηγεί σε μεγάλο βαθμό τις οικονομικές διακυμάνσεις και τις εισοδηματικές διαφορές μεταξύ των χωρών.

Λογιστική της Ανάπτυξης ή Μεγέθυνσης (Growth Accounting)

- Αποτελεί μια πολύ διαδεδομένη τεχνική μέτρησης της συνεισφοράς των βασικών συντελεστών παραγωγής στην οικονομική ανάπτυξη, χωρίς τη χρησιμοποίηση κάποιου συγκεκριμένου θεωρητικού υποδείγματος.
- Με την τεχνική αυτή επιτυγχάνεται η διάσπαση του συνολικού ρυθμού μεταβολής του προϊόντος σε συνιστώσες από την πλευρά της παραγωγής και όχι της δαπάνης.

Συνιστώσες της ανάπτυξης

Έστω μια γενική νεοκλασική συνάρτηση παραγωγής για το σύνολο της οικονομίας

$$Y = F(A, K, L)$$

όπου K , L , Y είναι το συσσωρευμένο κεφάλαιο, εργασία και προϊόν αντίστοιχα. A είναι η εξωγενής τεχνολογική πρόοδος (ουδέτερη κατά Hicks).

Παραγωγίζοντας ως προς το χρόνο και θεωρώντας ότι σε μια ανταγωνιστική οικονομία τα οριακά προϊόντα των συντελεστών κεφαλαίου και εργασίας ισούνται με τις πραγματικές αμοιβές τους λαμβάνουμε τη βασική εξίσωση της λογιστικής της ανάπτυξης.

Εξίσωση της λογιστικής της ανάπτυξης (βλ. Κεφάλαιο 7)

$$g_Y = g_A + s_K g_K + s_L g_L$$

g_Y = ρυθμός οικονομικής ανάπτυξης, g_K = ρυθμός μεταβολής κεφαλαίου, g_L = ρυθμός μεταβολής της εργασίας

g_A = ρυθμός μεταβολής της συνολικής παραγωγικότητας ΣΠΣ

$s_K = r K/Y$ και $s_L = w L/Y$ (από εθνικολογιστικά στοιχεία)

Η σχέση μας λέει ότι ο συνολικός ρυθμός μεταβολής του προϊόντος μπορεί να προκύψει εν μέρει από τη συμβολή των δύο συντελεστών παραγωγής σταθμισμένων με το μερίδιο του κεφαλαίου (s_K) και της εργασίας (s_L).

Το υπολειπόμενο μέρος της ανάπτυξης αποδίδεται σε όλους τους άλλους συντελεστές παραγωγής συμπεριλαμβανομένης της τεχνολογίας.

ΣΠΣ ή Solow residual

- Η υπολειμματική συνιστώσα, g_A , αποκαλείται **συνολική παραγωγικότητα των συντελεστών παραγωγής (Total Factor Productivity, TFP)** στο εξής ΣΠΣ:

$$g_A = g_Y - \alpha g_K - (1-\alpha)g_L$$

- Η συνιστώσα αυτή είναι γνωστή στη βιβλιογραφία και ως **κατάλοιπο του Solow (Solow residual)** και η σημασία του έχει τονιστεί ιδιαίτερα στις πρόσφατες μελέτες μετά την ανάπτυξη των οικονομιών της νέας τεχνολογίας.
- Από το νεοκλασικό υπόδειγμα εξωγενούς ανάπτυξης (Solow, 1956, 1957) στα υποδείγματα ενδογενούς ανάπτυξης Romer (1990), Aghion and Howitt (1992).

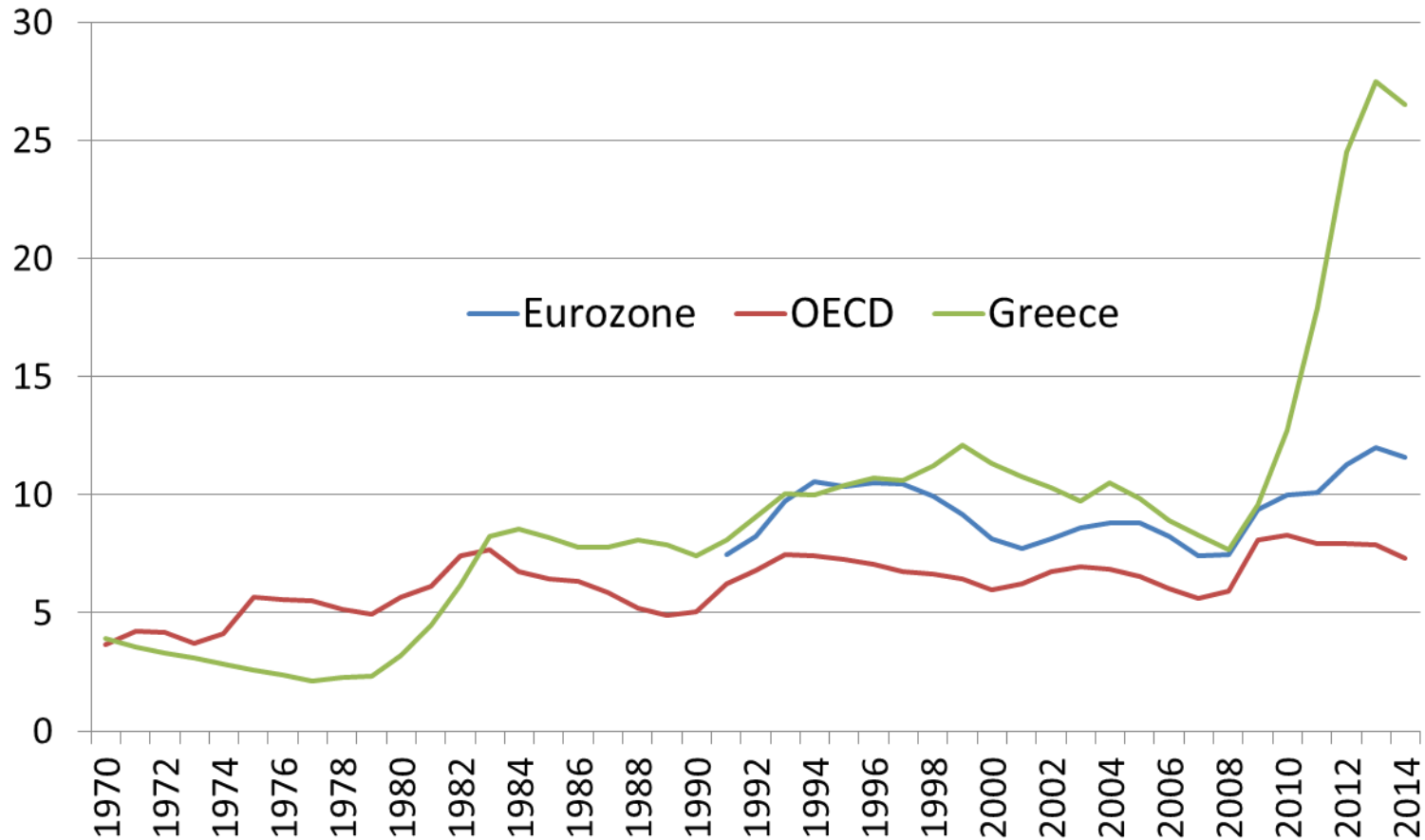
Συμβολή Κεφαλαίου, Εργασίας και ΣΠΣ στην Οικονομική Ανάπτυξη της Ελλάδας, 1960-1992

Δημέλη, Κολλίντζας, Χριστοδουλάκης (1997)

Μέσοι Όροι περιόδων:	Ρυθμός Μεταβολής(%)			
	1960-1992	1960-69	1970-79	1980-92
ΑΕΠ	4,50	6,90	5,40	1,54
Συνολική συμβολή εισροών	2,72	3,18	3,51	1,58
Κεφαλαίου	2,52	3,48	3,13	1,11
Εργασίας	0,20	-0,30	0,38	0,47
Κατάλοιπο Solow (ΣΠΣ)	1,78	3,72	1,89	-0,04
Ποσοστό ΣΠΣ στο συνολικό ρυθμό	40%	54%	35%	-3%

Εκτιμήσεις Αντωνόπουλου (2006) για Ελλάδα	Όμοιο Μοντέλο		Εναρμονισμένο Μοντέλο	
	1989-1995	1996- 2003	1989- 1995	1996-2003
Ακαθάριστο Εγχώριο Προϊόν	1,43	3,67	1,43	3,67
Μερίδιο της Εργασίας	0,98	0,71	0,98	0,71
Ποιότητα της Εργασίας	0,22	0,36	0,22	0,36
Ώρες Εργασίας	0,77	0,35	0,77	0,35
Μερίδιο του Κεφαλαίου*	0,80	1,97	0,86	2,23
Υπολογιστές	0,17	0,20	0,20	0,38
Συσκευές Επικοινωνιών	0,08	0,18	0,11	0,24
Λογισμικό	0,02	0,11	0,02	0,14
Κατασκευές	0,44	0,72	0,44	0,71
Λοιπό Κεφάλαιο	0,09	0,76	0,09	0,77
Συνολική Παραγωγικότητα Συντελεστών	-0,35	0,99	-0,41	0,73

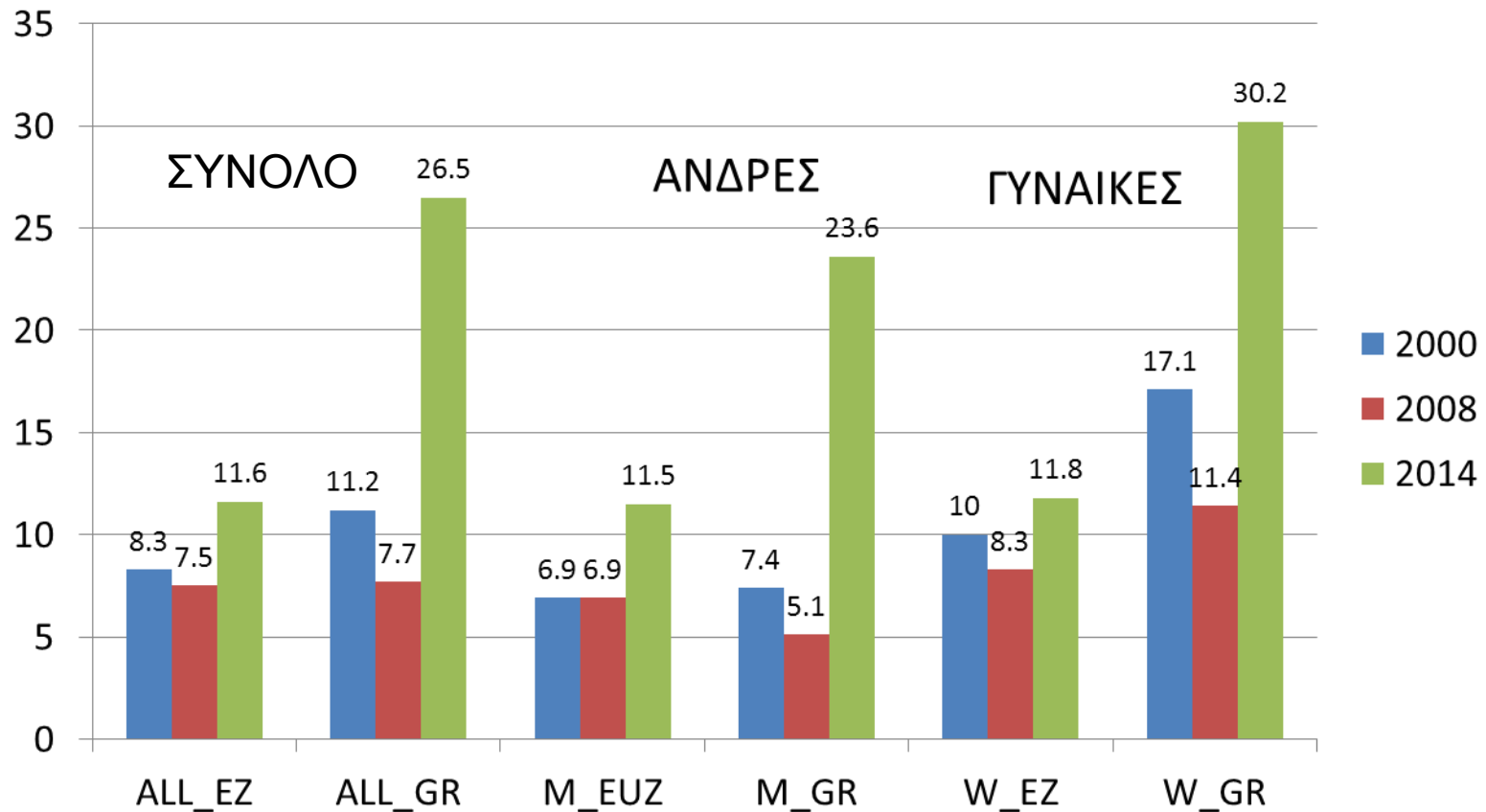
Ποσοστό Ανεργίας σε Ελλάδα, Ευρωζώνη και ΟΟΣΑ: 1970-2014



Οικονομικοί Κύκλοι

- Η ανεργία είναι συνυφασμένη με την πορεία της οικονομίας και αποτελεί μέρος των οικονομικών κύκλων που ορίσαμε στο Κεφάλαιο 1.
- Υπάρχει μια κυκλική σχέση ανάμεσα στη ζήτηση, το προϊόν, την απασχόληση και την ανεργία.
- Οι πιο απότομες διακυμάνσεις συνήθως προκαλούνται από μεταβολές στην πλευρά της ζήτησης, οι οποίες εξαπλώνονται στην παραγωγή και την προσφορά αγαθών και υπηρεσιών, με επιπτώσεις στην απασχόληση και την ανεργία.
- Για παράδειγμα, μια οικονομική κρίση οδηγεί βραχυχρόνια σε μείωση της ζήτησης, η οποία προκαλεί μείωση της παραγωγής και της προσφοράς, με συνέπεια τη μείωση της απασχόλησης και τελικά την αύξηση της ανεργίας.

Ποσοστά (%) ανεργίας κατά φύλο σε Ευρωζώνη και Ελλάδα



Εξέλιξη ποσοστών ανεργίας ανά φύλο

- Τα ποσοστά ανεργίας στις γυναίκες είναι πολύ υψηλότερα στην Ελλάδα από το μέσο συνολικό επίπεδο, ενώ είναι σχετικά πολύ μικρότερα μεταξύ των ανδρών. Έτσι στην Ελλάδα το 2008, το ποσοστό ανεργίας στο γυναικείο πληθυσμό ήταν 11,4% έναντι 7,7% στο σύνολο και 5,1% στους άνδρες.
- Το 2014, τα αντίστοιχα ποσοστά ανήλθαν σε 30,2 για γυναίκες έναντι 26,5 στο σύνολο και 23,6 στους άνδρες.
- Πολύ μικρότερες αποκλίσεις παρουσιάζονται στα ποσοστά του συνόλου των χωρών της ευρωζώνης.
- Το χάσμα στα ποσοστά ανεργίας μεταξύ των δύο φύλων, το 2000 ήταν γύρω στις δύο ποσοστιαίες μονάδες στη ευρωζώνη, αλλά στην Ελλάδα ήταν κοντά στο 10%, το οποίο μειώθηκε το 2008 αλλά παραμένει στις 6,6 ποσοστιαίες μονάδες.