

**ΟΙΚΟΝΟΜΙΚΟ
ΠΑΝΕΠΙΣΤΗΜΙΟ
ΑΘΗΝΩΝ**



ATHENS UNIVERSITY
OF ECONOMICS
AND BUSINESS

ΜΑΚΡΟΟΙΚΟΝΟΜΙΚΑ ΜΕΓΕΘΗ ΚΑΙ ΑΝΑΠΤΥΞΗ ΤΗΣ ΕΛΛΗΝΙΚΗΣ ΟΙΚΟΝΟΜΙΑΣ

Κεφάλαιο 3-5

**Σοφία Π. Δημέλη
Καθηγήτρια**

ΚΕΦΑΛΑΙΑ 3-5

- Δημοσιονομικά Μεγέθη
- Εξωτερικό Εμπόριο
- Θέματα Ανταγωνιστικότητας

Οικονομική Ταξινόμηση των Δημόσιων Δαπανών

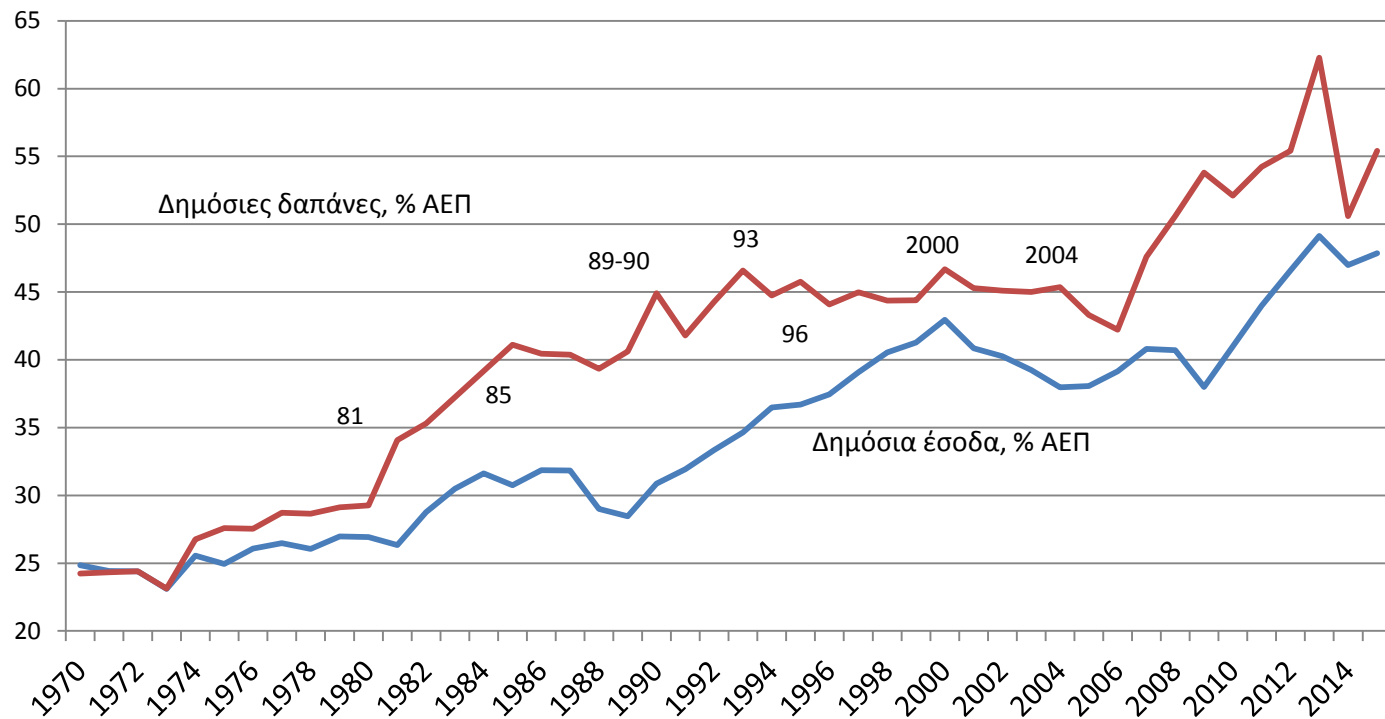
ΔΑΠΑΝΕΣ ΓΙΑ ΑΓΑΘΑ ΚΑΙ ΥΠΗΡΕΣΙΕΣ	ΜΕΤΑΒΙΒΑΣΤΙΚΕΣ ΠΛΗΡΩΜΕΣ
Καταναλωτικές → Δημόσια κατανάλωση	Μεταβιβάσεις στα νοικοκυριά
<ul style="list-style-type: none"> ○ Για αγαθά (B1) (π.χ. αναλώσιμα, συγγράμματα) ○ Για μισθούς δημοσίων υπαλλήλων (B2) ○ Για άλλες υπηρεσίες (ενοίκια) (B2) 	<ul style="list-style-type: none"> → Δαπάνες Κοινωνικής ασφάλισης (B4) ○ Συντάξεις ○ Επιδόματα (ανεργίας, οικογενειακά,...) ○ Άλλες παροχές (ασθενείας. ...) → Μεταβιβάσεις κεφαλαίου (B5) (για αγορά κατοικίας, ανακαίνιση,...)
Επενδυτικές → Δημόσια επένδυση (B7)	Μεταβιβάσεις στις επιχειρήσεις
<p>Επενδύσεις παγίου κεφαλαίου</p> <p>Αγορά κεφαλαιουχικών αγαθών (π.χ. κατασκευές σχολικών κτιρίων, έργων υποδομής –δρόμοι, γήπεδα, πάρκα, ...)</p>	<ul style="list-style-type: none"> ○ Επιδοτήσεις τιμών, πρώτων υλών,...(B5) ○ Μεταβιβάσεις κεφαλαίου (B5) (για αγορά μηχανολογικού εξοπλισμού, εγκατάστασης επιχείρησης,...)
	Τόκοι Δημόσιου Χρέους (B3)

Βασικές Κατηγορίες Φόρων

ΑΜΕΣΟΙ ΦΟΡΟΙ	ΕΜΜΕΣΟΙ ΦΟΡΟΙ
Φόροι εισοδήματος <ul style="list-style-type: none">○ Φυσικών προσώπων○ Νομικών προσώπων○ Ειδικών κατηγοριών	Φόροι Συναλλαγών (Γενικοί φόροι) <ul style="list-style-type: none">○ ΦΠΑ○ Λοιποί (Μεταβίβασης κεφαλαίων) (χαρτόσημο, κ.ά.)
Φόροι στην περιουσία <ul style="list-style-type: none">○ Κατοχής περιουσίας○ Μεταβίβασης (στην πώληση, δωρεά ή κληρονομιά)	Φόροι κατανάλωσης <ul style="list-style-type: none">○ Ειδικοί φόροι κατανάλωσης (ΕΦΚ) (καυσίμων-καπνού-ποτών)○ Φόρος ασφαλιστρων○ Τέλη κυκλοφορίας, κ.ά.
Λοιποί άμεσοι φόροι	Λοιποί έμμεσοι φόροι

Δημοσιονομικά Μεγέθη Ελλάδας

Εξέλιξη Εσόδων και Δαπανών Γενικής Κυβέρνησης ως % του ΑΕΠ



Εξέλιξη δημόσιων δαπανών (1)

Οι δημόσιες δαπάνες εμφανίζουν μεγάλη μεταβλητότητα διαχρονικά. Αυτό οφείλεται σε πολλούς παράγοντες όπως είναι:

- Οι διαρθρωτικές αλλαγές στον παραγωγικό ιστό της οικονομίας,
- Η έλλειψη σταθερότητας στον τρόπο διαχείρισης των δημοσιοοικονομικών θεμάτων από τις ελληνικές κυβερνήσεις,
- Οι οικονομικοί καθώς και οι **πολιτικοί** κύκλοι.

Εξέλιξη δημόσιων δαπανών (2)

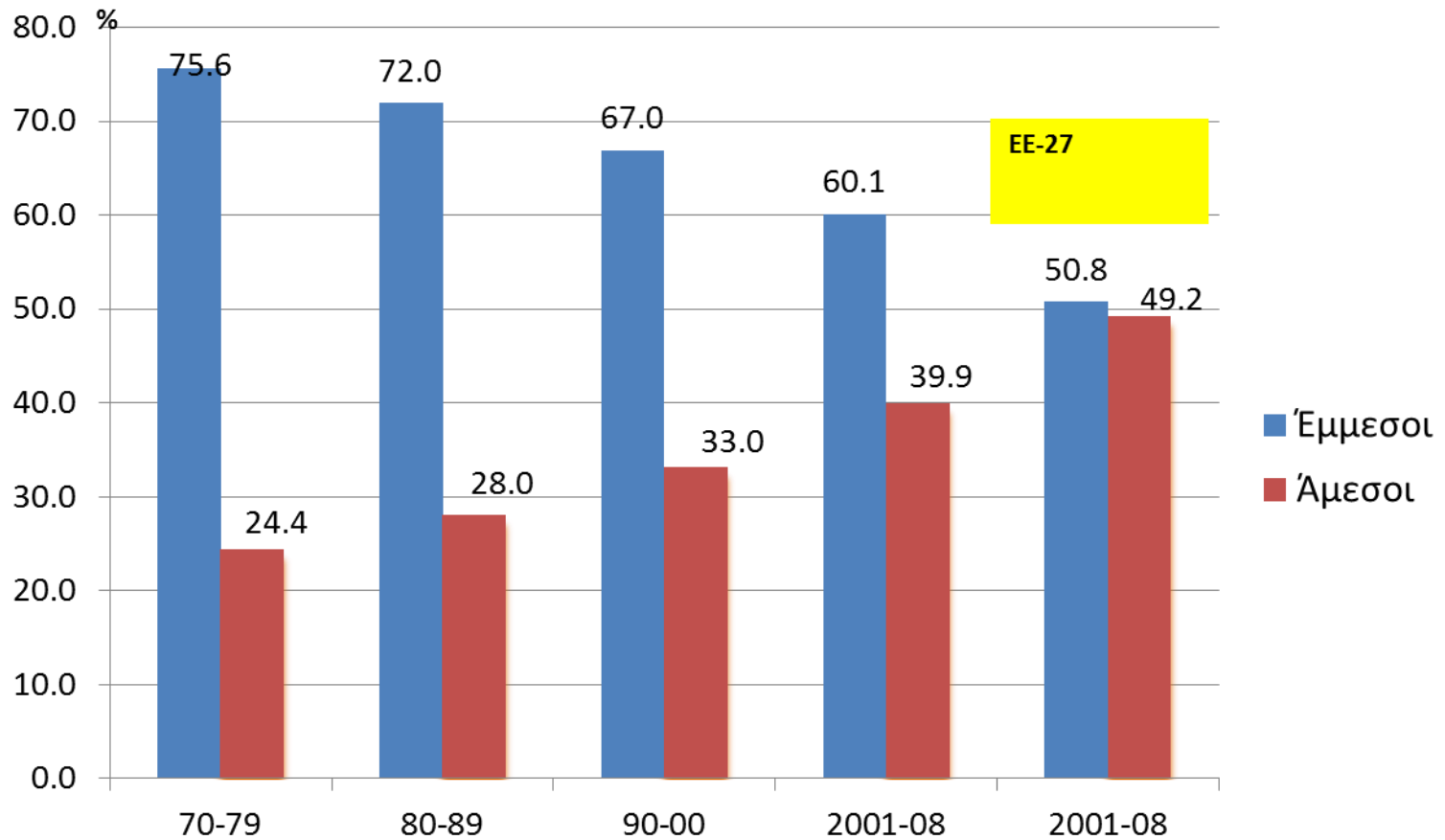
- Βασικό χαρακτηριστικό της διαχρονικής πορείας των δημόσιων εσόδων και δαπανών της ελληνικής οικονομίας είναι η μεταξύ τους απόκλιση που ξεκίνησε στις αρχές του 1980, δημιουργώντας ένα δημοσιονομικό έλλειμμα που διογκωνόταν σταδιακά μέχρι τα μέσα του 1990.
- Το έλλειμμα αυτό περιορίσθηκε μεν στη διάρκεια της δημοσιονομικής προσαρμογής της οικονομίας για ένταξη της Ελλάδας στην Ευρωζώνη (1994-2000), αλλά διευρύνθηκε ξανά στη διάρκεια προετοιμασίας των Ολυμπιακών αγώνων.
- Αντίθετα, στη διευρυμένη Ευρωπαϊκή Ένωση των 27 χωρών παρατηρούμε μια πορεία σύγκλισης των δυο μεγεθών στη δεκαετία του 2000.

Συνεισφορά κάθε κατηγορίας δαπανών στο σύνολο του 2008



Σύνθεση Δημόσιων Εσόδων Γενική Κυβέρνηση	Ελλάδα				ΕΕ-27
	Σε % ΑΕΠ	1995	2000	2005	2008
ΣΥΝΟΛΙΚΑ ΔΗΜΟΣΙΑ ΕΣΟΔΑ, % ΑΕΠ	36,5	43,0	38,1	39,9	44,5
Σύνολο φόρων	19,0	23,5	20,1	20,3	26,5
Εμμεσοι φόροι	12,1	13,6	11,5	12,3	13,0
Άμεσοι φόροι	6,6	9,7	8,4	7,7	13,1
Εισφορές Κοινωνικής Ασφάλισης	11,2	12,5	13,2	14,0	13,7
Έσοδα και φόροι κεφαλαίου	1,4	2,9	1,6	2,0	0,6
Άλλα έσοδα	5,1	4,4	3,4	3,9	4,1

Διάρθρωση και εξέλιξη φορολογικών εσόδων



Ισοζύγια Δημόσιου Τομέα

Ισοζύγιο Δημόσιου Τομέα =

Δημόσια Έσοδα – Δημόσιες Δαπάνες

Πρωτογενές Ισοζύγιο =

Συνολικά Έσοδα – Πρωτογενείς Δαπάνες

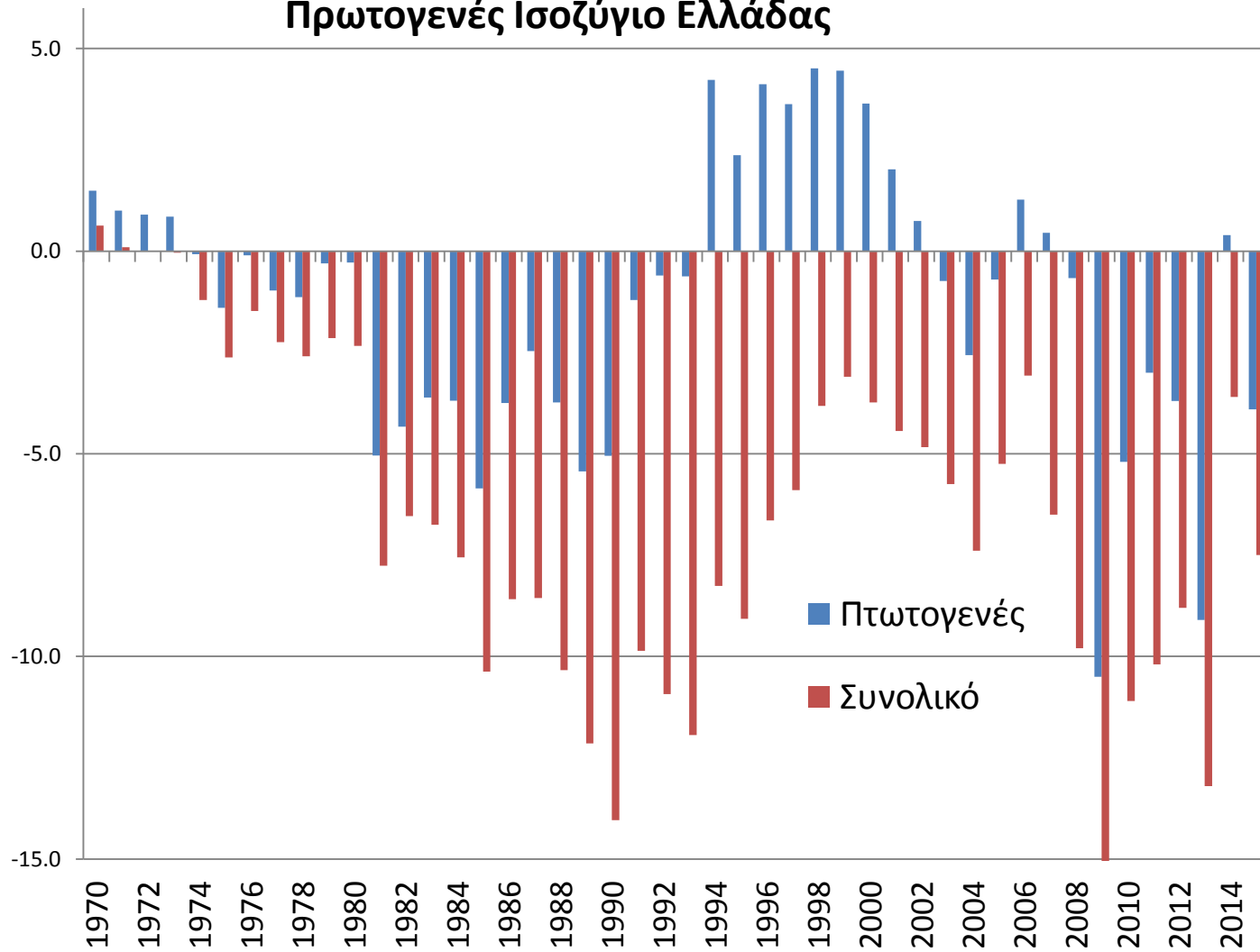
Πρωτογενείς Δαπάνες =

Συνολικές Δαπάνες – Πληρωμές Τόκων

Ισοζύγιο Δημόσιου Τομέα =

Πρωτογενές Ισοζύγιο - Πληρωμές Τόκων

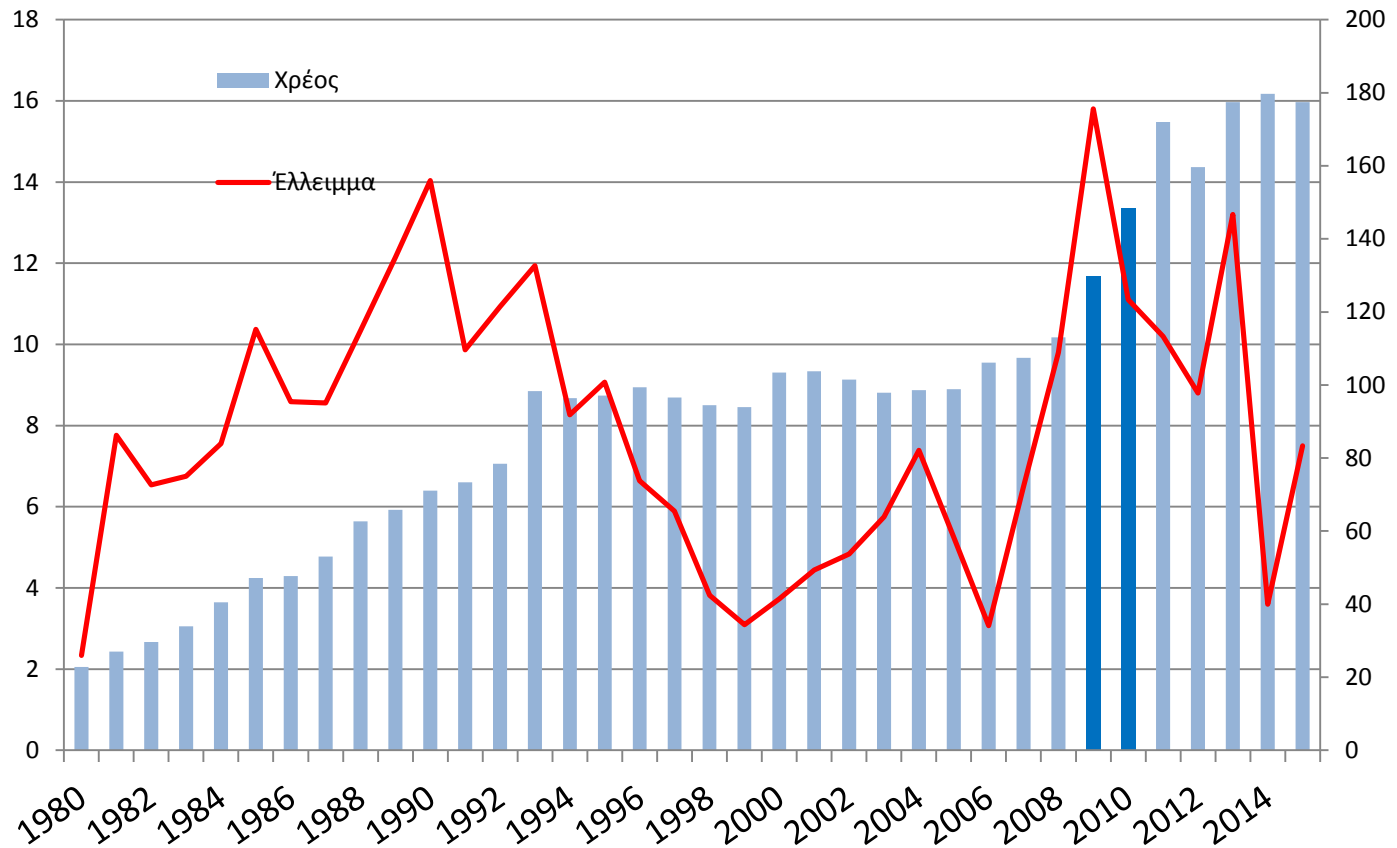
Έλλειμμα Γενικής Κυβέρνησης και Πρωτογενές Ισοζύγιο Ελλάδας



Δημόσια ελλείμματα της δεκαετίας '80

- Υπέρογκες αυξήσεις της δημόσιας κατανάλωσης και των μεταβιβαστικών πληρωμών (αυξήσεις μισθών, συντάξεων, επιδομάτων και άλλων παροχών) για άσκηση 'κοινωνικής' πολιτικής από τις σοσιαλιστικές κυβερνήσεις της περιόδου αυτής.
- Οι δραματικές αυξήσεις στις δημόσιες δαπάνες (κατά 53% του ΑΕΠ μεταξύ '80 και '90) δε συνοδεύτηκαν από αντίστοιχες αυξήσεις σε φορολογικά και άλλα έσοδα (αύξηση μόνο κατά 15% ως ποσοστό του ΑΕΠ την ίδια περίοδο).
- Απροθυμία της κυβέρνησης να επιβάλλει υψηλότερους φόρους.
- Αδυναμίες φοροεισπρακτικού μηχανισμού και φοροδιαφυγή.

Εξέλιξη Ελλείμματος και Χρέους της Ελλάδας, %ΑΕΠ



Ρυθμός συσσώρευσης του χρέους (α)

$$\Delta b = b (r - \gamma) - x$$

b = ο λόγος δημόσιου ανεξόφλητου χρέους προς το προϊόν

r = πραγματικό (αποπληθωρισμένο) επιτόκιο

γ = ρυθμός αύξησης του πραγματικού προϊόντος

x = λόγος πρωτογενούς ισοζυγίου προς το προϊόν

Δb = η μεταβολή του b σε σχέση με την προηγούμενη περίοδο

Ρυθμός συσσώρευσης του χρέους (β)

Το χρέος ως % του ΑΕΠ *αυξάνει διαχρονικά* όταν

$$\Delta b = b (r - \gamma) - x > 0$$

Δηλ. όταν το πραγματικό επιτόκιο είναι μεγαλύτερο από το ρυθμό ανάπτυξης της οικονομίας και το πρωτογενές ισοζύγιο ισοσκελισμένο ή ελλειμματικό:

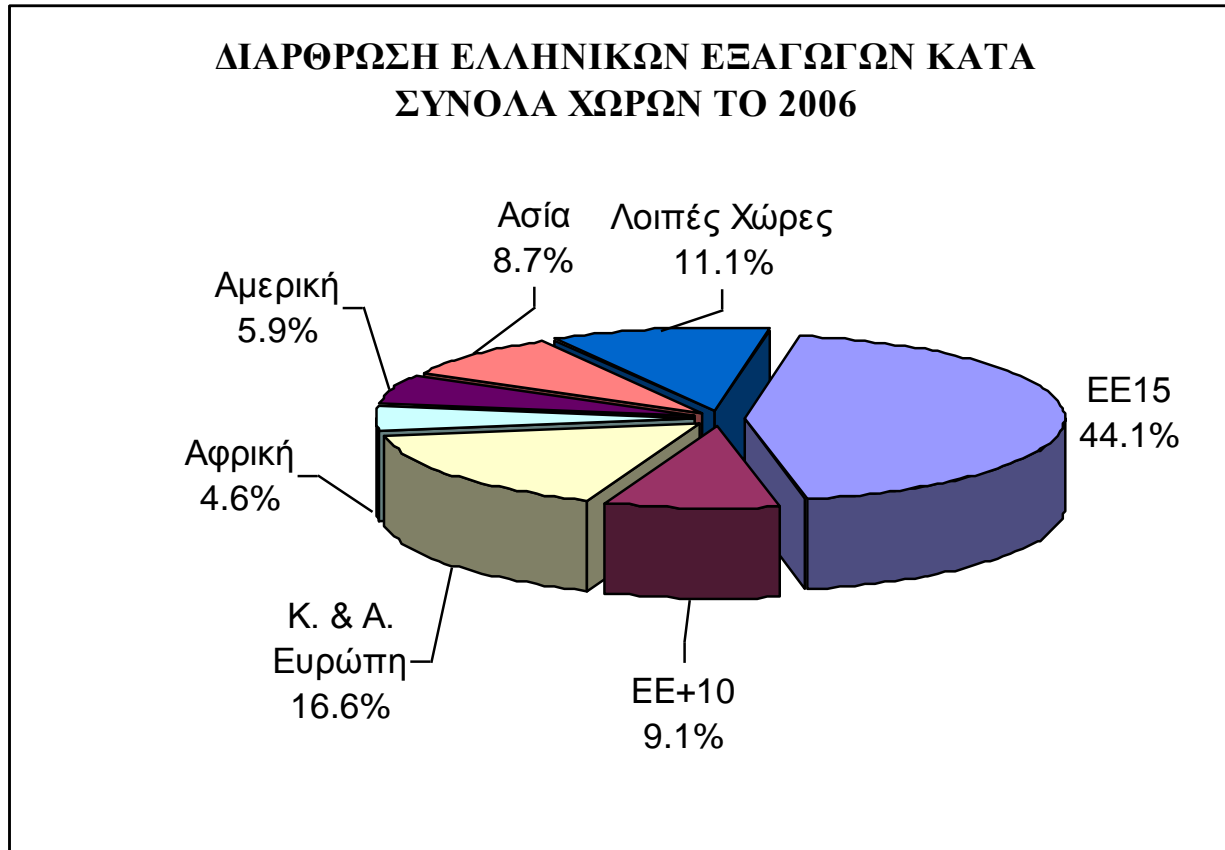
$$(r - \gamma) > 0$$

$$x \leq 0$$

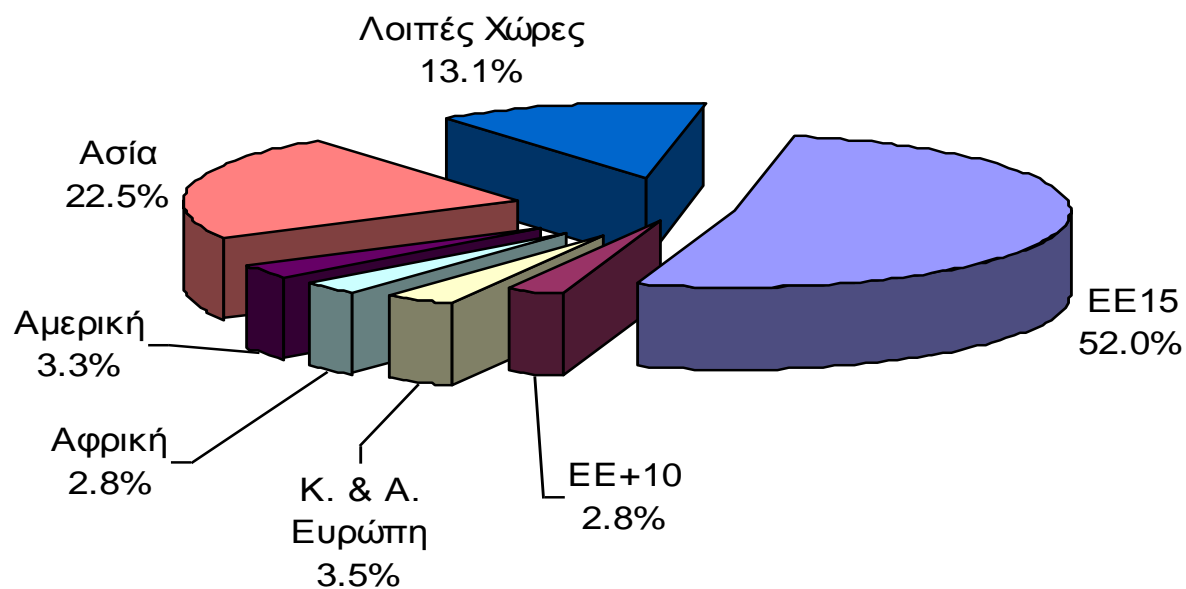
Προσδιοριστικοί παράγοντες χρέους

- Το ετήσιο πρωτογενές έλλειμμα ή πλεόνασμα
- Οι δαπάνες πληρωμής των τόκων
- Ο ρυθμός αύξησης του πραγματικού ΑΕΠ
- Τα πραγματικά επιτόκια
- Ο πληθωρισμός
- Το χρέος που συσσωρεύεται από άλλες υποχρεώσεις του κράτους

Εξωτερικό Εμπόριο της Ελλάδας



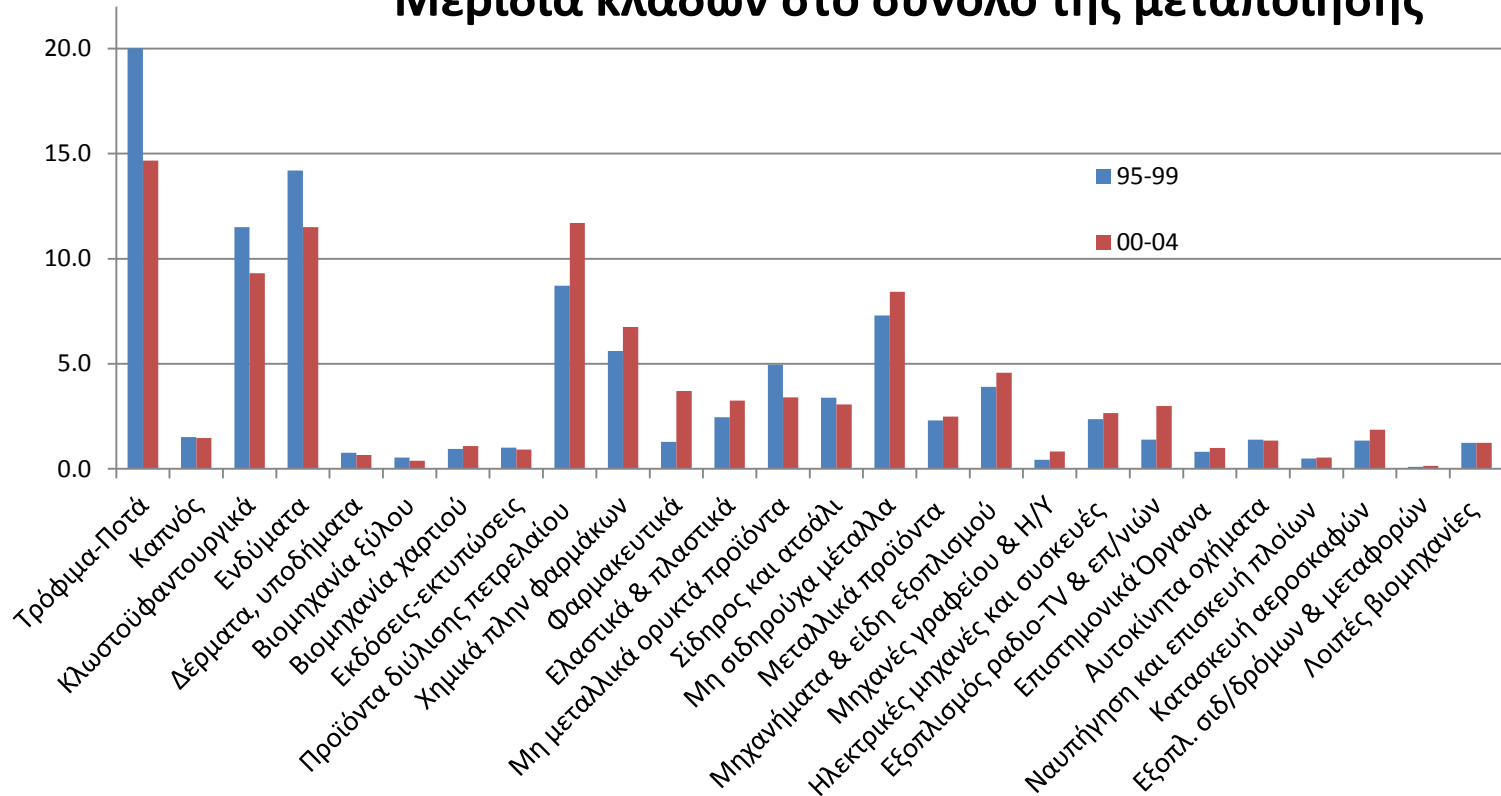
ΔΙΑΦΘΡΩΣΗ ΕΛΛΗΝΙΚΩΝ ΕΙΣΑΓΩΓΩΝ ΚΑΤΑ ΣΥΝΟΛΑ ΧΩΡΩΝ ΤΟ 2006



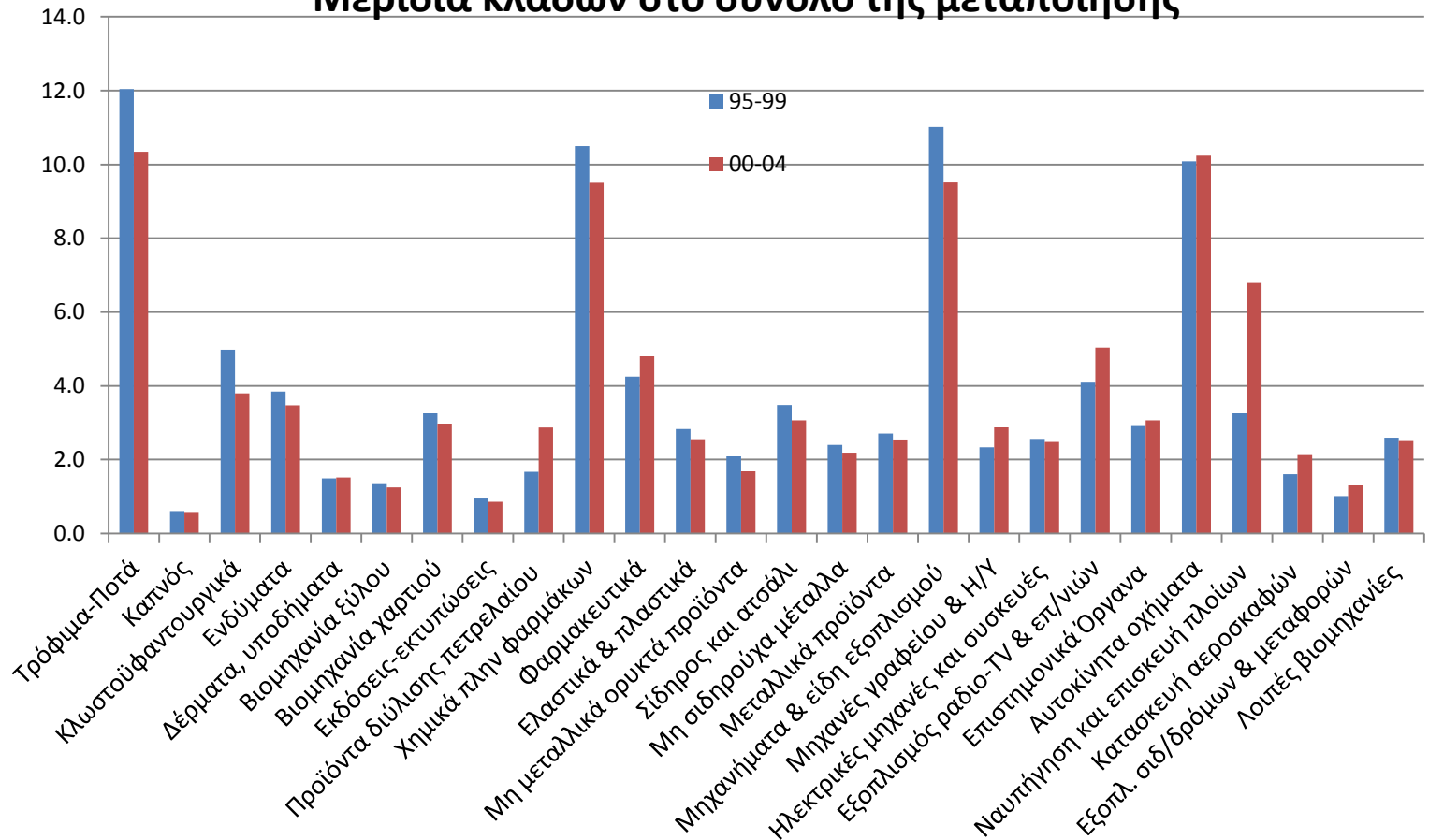
Κυριότεροι εμπορικοί εταίροι της Ελλάδας

Εξαγωγές (X)				Εισαγωγές (M)		
Θέση	Χώρα	Μερίδια 2005		Χώρα	Μερίδια 2005	
		%	Σύνολο(%)		%	Σύνολο(%)
1	Γερμανία	12,34	12,34	Γερμανία	12,66	12,66
2	Ιταλία	10,37	22,71	Ιταλία	12,36	25,02
3	Ην. Βασίλειο	6,70	29,41	Ρωσία	7,80	32,82
4	Βουλγαρία	5,88	35,29	Γαλλία	5,71	38,53
5	ΗΠΑ	5,31	40,60	Ολλανδία	5,46	44,00
6	Κύπρος	5,16	45,76	Σ. Αραβία	4,16	48,15
7	Τουρκία	5,13	50,89	Κίνα	3,92	52,07

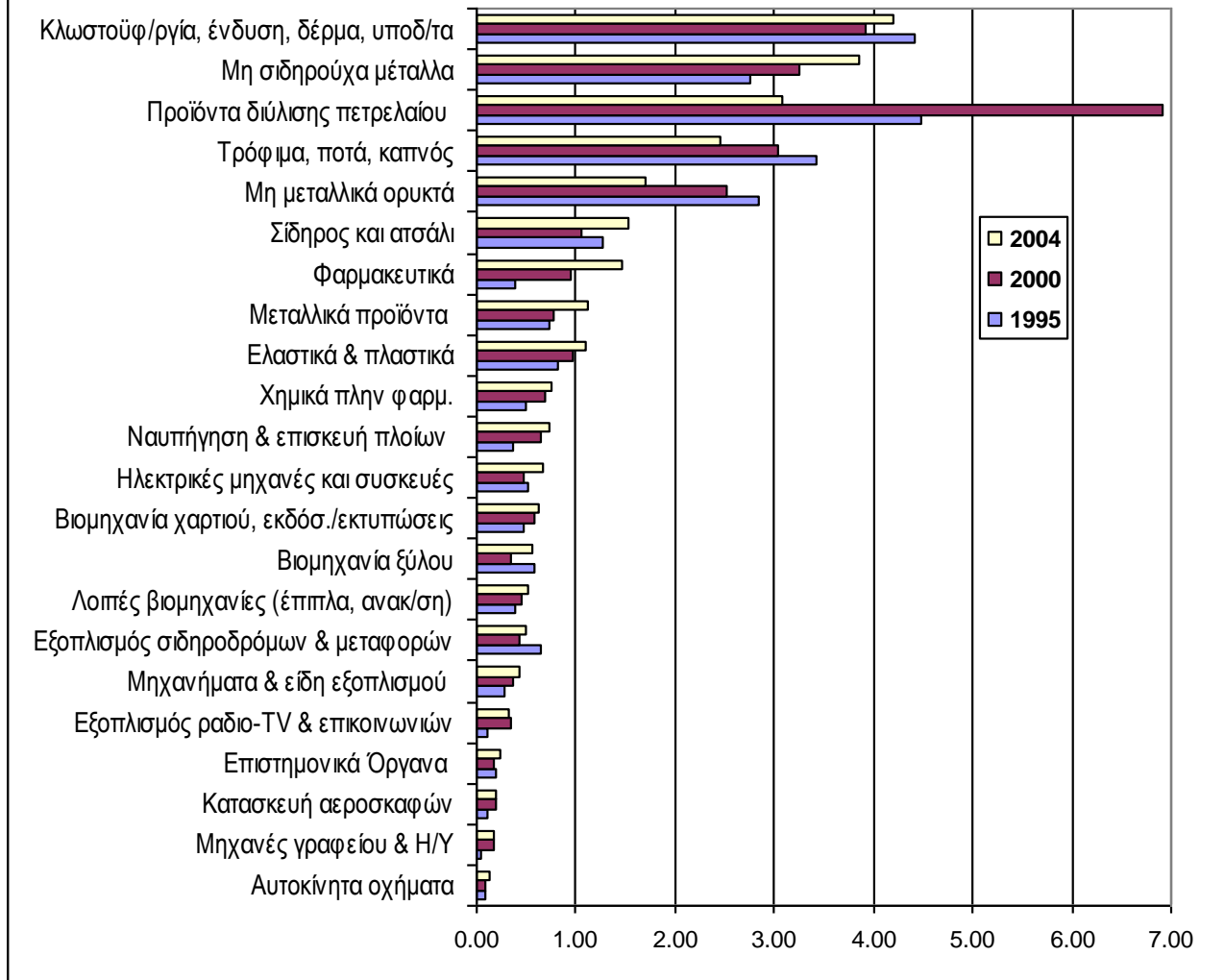
Παγκόσμιες Εξαγωγές της Ελλάδας: Μερίδια κλάδων στο σύνολο της μεταποίησης



Παγκόσμιες Εισαγωγές της Ελλάδας: Μερίδια κλάδων στο σύνολο της μεταποίησης



Συγκριτικό πλεονέκτημα κλάδων ελληνικής μεταποίησης έναντι ΟΟΣΑ στο παγκόσμιο εμπόριο



Γενικό συμπέρασμα παραμένει ότι η ελληνική μεταποίηση εξακολουθεί να παρουσιάζει μεγάλη εξειδίκευση στους παραδοσιακούς κλάδους οι οποίοι είναι:

- *Κλωστοϋφαντουργία, ένδυση, δέρματα, υποδήματα*
- *Προϊόντα διύλισης πετρελαίου*
- *Τρόφιμα, ποτά, καπνός*
- *Μη μεταλλικά ορυκτά*
- *Βασικά μέταλλα (σίδηρος - ατσάλι και μη σιδηρούχα)*
- *Μεταλλικά προϊόντα, και*
- *Ελαστικά και πλαστικά*

ΔΕΙΚΤΕΣ ΑΝΤΑΓΩΝΙΣΤΙΚΟΤΗΤΑΣ

- Η μέτρηση της ‘συνολικής’ ανταγωνιστικότητας μιας χώρας επιτυγχάνεται με τη κατάρτιση διαφόρων δεικτών σχετικών τιμών και κόστους.
- Οι δείκτες αυτοί ονομάζονται επίσης δείκτες πραγματικής σταθμισμένης συναλλαγματικής ισοτιμίας (real effective exchange rate, REER).
- Δείχνουν πώς μεταβάλλονται οι τιμές ή το κόστος παραγωγής των εγχώριων προϊόντων σε σχέση προς τις τιμές ή το κόστος παραγωγής των προϊόντων που παράγονται από τις ανταγωνίστριες χώρες, κατόπιν μετατροπής όλων των μεγεθών σε κοινό νόμισμα.

Δείκτες Ανταγωνιστικότητας

- Έτσι ένας δείκτης πραγματικής συναλλαγματικής ισοτιμίας επηρεάζεται αφενός από τις μεταβολές στο σχετικό κόστος ή τις σχετικές τιμές της εγχώριας οικονομίας και αφετέρου από τις μεταβολές της ονομαστικής σταθμισμένης συναλλαγματικής ισοτιμίας (nominal effective exchange rate, **NEER**).
- Γεωμετρικός 'σταθμικός' μέσος όρος των διμερών συναλλαγματικών ισοτιμιών του εγχώριου νομίσματος έναντι των νομισμάτων των ανταγωνιστριών χωρών.

PCP = αποπληθωριστής τιμών καταναλωτή

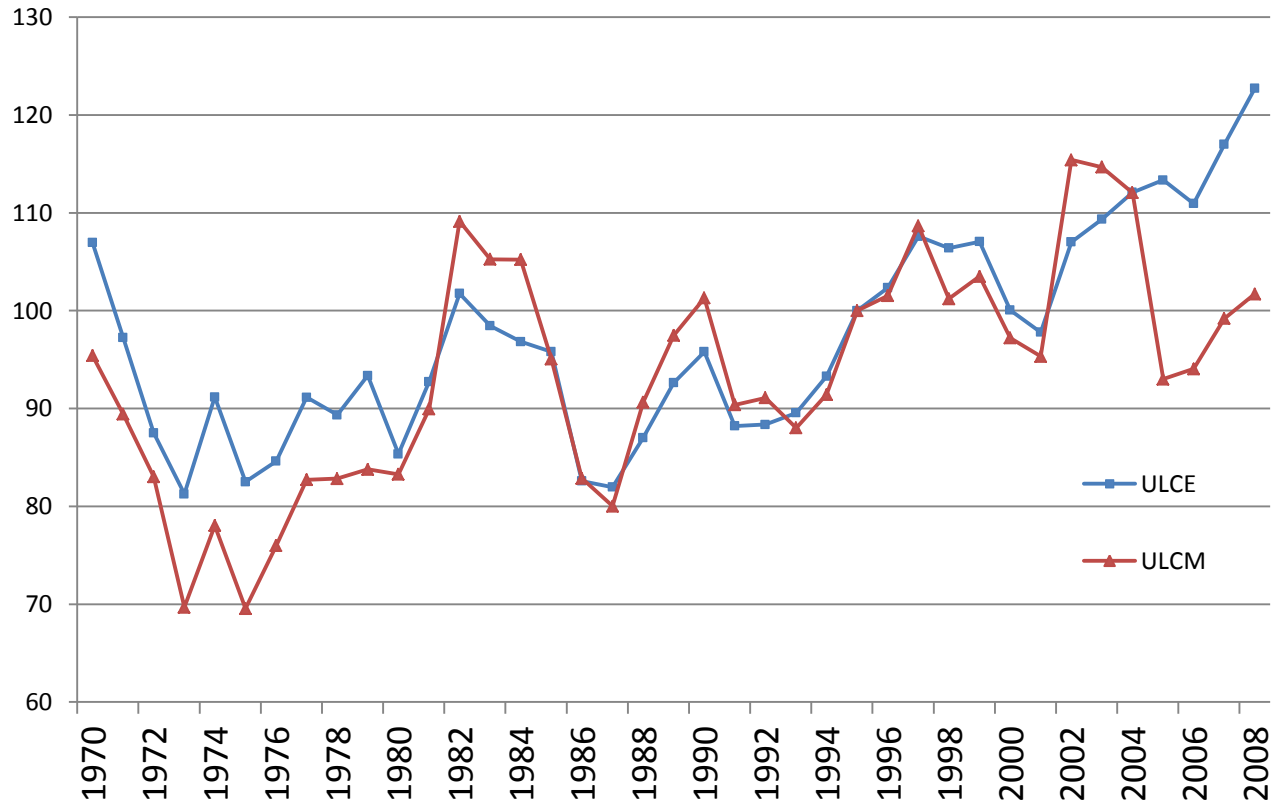
PGDP = αποπληθωριστής ακαθάριστου εγχώριου προϊόντος

PX = αποπληθωριστής τιμών εξαγωγών αγαθών και υπηρεσιών

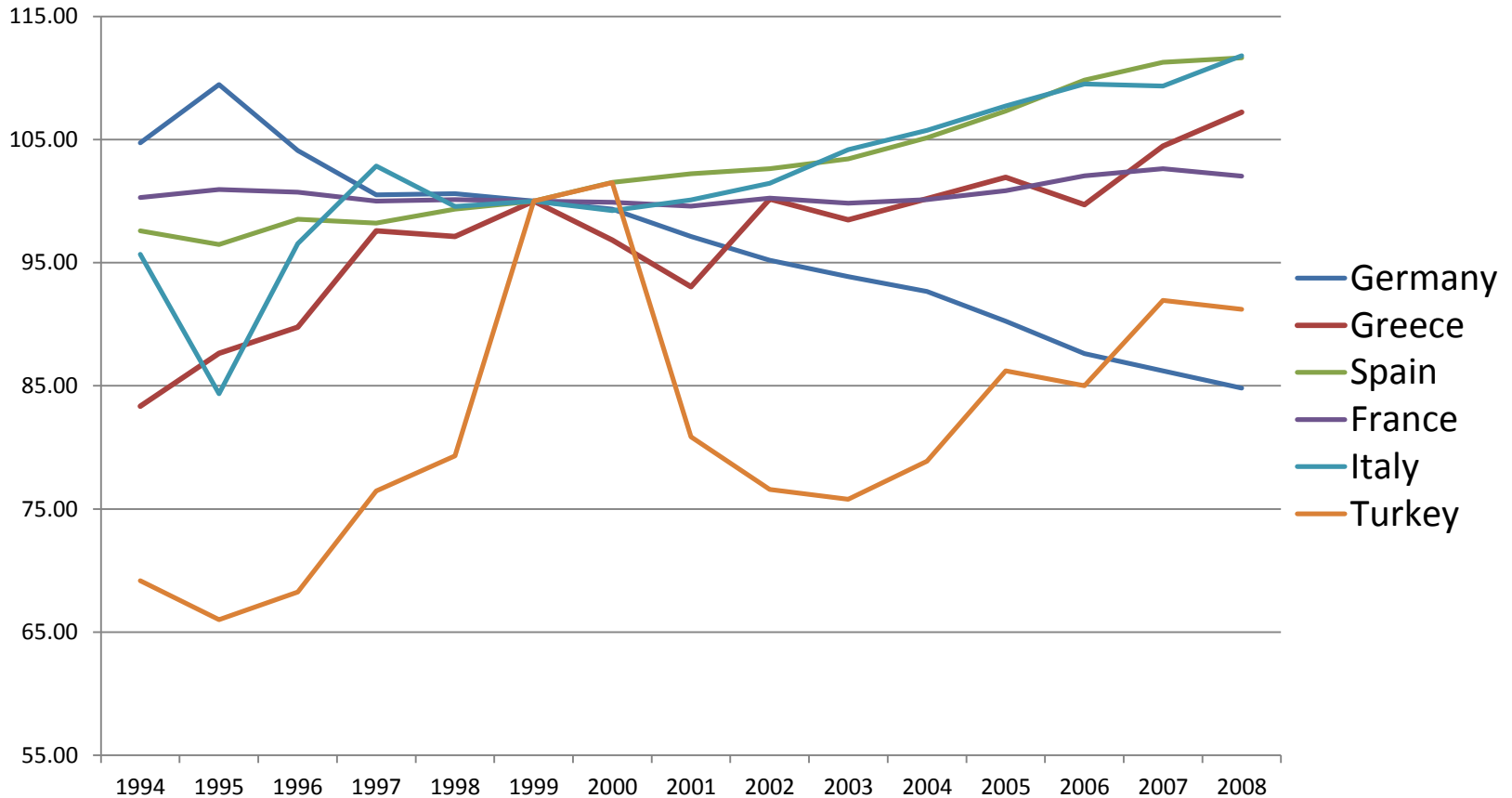
ULCE = κόστος εργασίας ανά μονάδα προϊόντος στο σύνολο της οικονομίας

ULCM = κόστος εργασίας ανά μονάδα προϊόντος στη μεταποίηση

Ανταγωνιστικότητα κόστους Ελλάδας



Σύγκριση ανταγωνιστικότητας μεταξύ χωρών



“What Greece Needs to Prosper”

Nobel laureate Edmund Phelps from New York Times on Aug. 6, 2015:

“Some economists overlook the modern idea that a country’s prosperity depends on innovation and entrepreneurship. They take the mechanistic view that prosperity is a matter of employment, and that employment is determined by ‘demand’ – government spending, household consumption, and investment demand....

The remedy must lie in adopting the **right structural reforms**...

Greece must dismantle corporatist arrangements and practices that obstruct whatever innovation and entrepreneurship might emerge. Nurturing an abundance of **imaginative innovators and vibrant entrepreneurs** requires embracing a vision of venturesome lives of creativity and discovery.”