

**ΟΙΚΟΝΟΜΙΚΟ  
ΠΑΝΕΠΙΣΤΗΜΙΟ  
ΑΘΗΝΩΝ**



**ATHENS UNIVERSITY  
OF ECONOMICS  
AND BUSINESS**

---

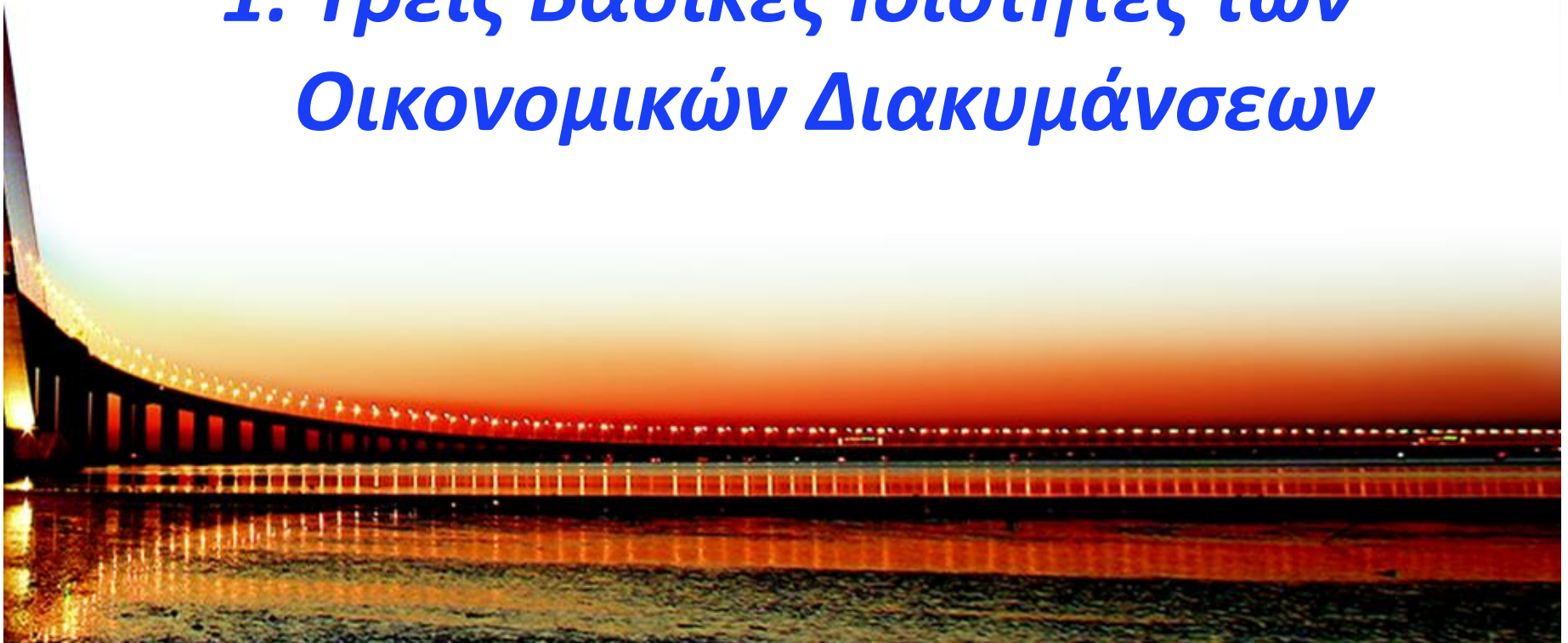
**ΣΧΟΛΗ ΔΙΟΙΚΗΣΗΣ ΕΠΙΧΕΙΡΗΣΕΩΝ  
ΔΙΑΤΜΗΜΑΤΙΚΟ ΠΡΟΓΡΑΜΜΑ ΜΕΤΑΠΤΥΧΙΑΚΩΝ ΣΠΟΥΔΩΝ  
«ΔΙΟΙΚΗΣΗ ΕΠΙΧΕΙΡΗΣΕΩΝ: MBA»**

# **ΟΙΚΟΝΟΜΙΚΑ ΓΙΑ ΣΤΕΛΕΧΗ ΕΠΙΧΕΙΡΗΣΕΩΝ ΚΑΙ ΟΡΓΑΝΙΣΜΩΝ**

## **Το Μακροοικονομικό Περιβάλλον: Συνολική Ζήτηση και Συνολική Προσφορά**

**ΘΑΝΑΣΗΣ ΚΑΖΑΝΑΣ – ΒΑΣΙΛΙΚΗ ΜΠΑΓΕΡΗ**

# ***1. Τρείς Βασικές Ιδιότητες των Οικονομικών Διακυμάνσεων***



# Οικονομικές Διακυμάνσεις

## Εισαγωγή

- Η οικονομική δραστηριότητα διακυμαίνεται από έτος σε έτος.
- Στα περισσότερα χρόνια, η παραγωγή αγαθών και υπηρεσιών αυξάνεται.
- Η περίοδος μείωσης των πραγματικών εισοδημάτων και αύξησης της ανεργίας λέγεται **ύφεση (recession)** ενώ αν είναι πιο έντονη λέγεται **οικονομική κρίση (depression)**.

# Τρεις Βασικές Ιδιότητες των Διακυμάνσεων

## Οι Τρεις βασικές ιδιότητες

- **Ιδιότητα 1:** Οι οικονομικές διακυμάνσεις είναι ανώμαλες και απρόβλεπτες
- **Ιδιότητα 2:** Οι περισσότερες μακροοικονομικές ποσότητες διακυμαίνονται ταυτόχρονα
  - Αν και πολλές μακροοικονομικές μεταβλητές διακυμαίνονται ταυτόχρονα, διακυμαίνονται κατά διαφορετικές ποσότητες
- **Ιδιότητα 3:** Καθώς μειώνεται η παραγωγή, αυξάνει η ανεργία
  - Μια ελαστική προσφορά εργασίας περιορίζει την επίδρασή του
  - Η αύξηση της ανεργίας προκύπτει με κάποια χρονική υστέρηση

## ***2. Εξηγώντας τις Βραχυπρόθεσμες Οικονομικές Διακυμάνσεις***



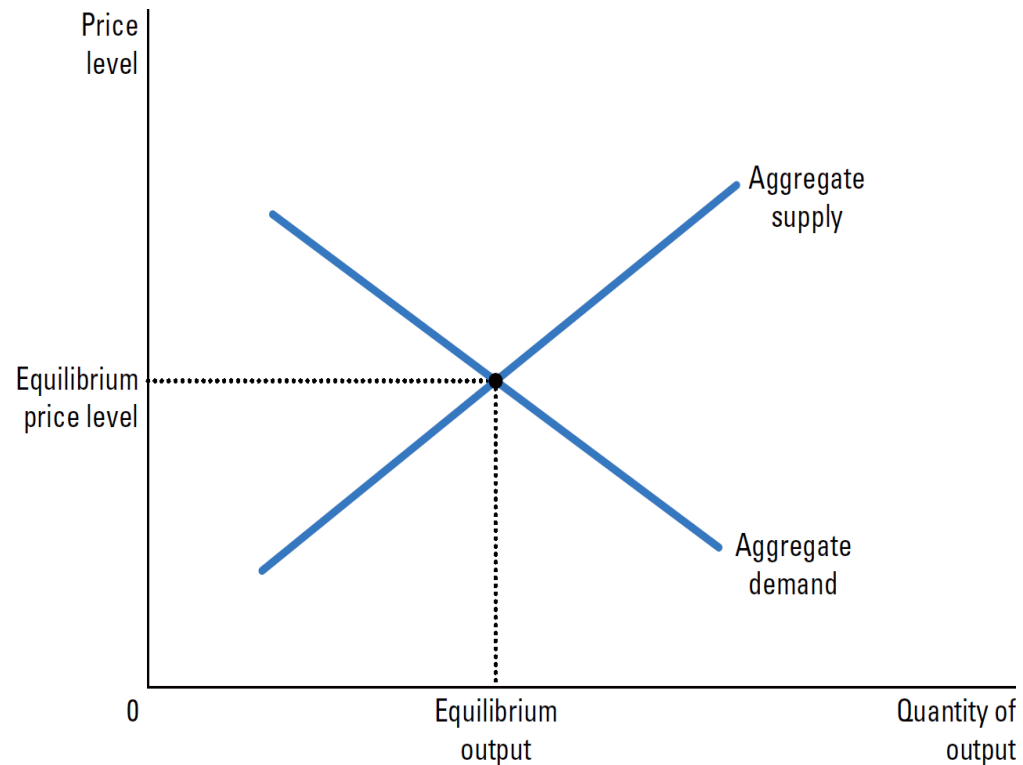
# Η Κλασική Διχοτόμηση και η Ουδετερότητα του Χρήματος

- **Η Κλασική διχοτόμηση** διακρίνει τις μεταβλητές σε:
  - **Ονομαστικές μεταβλητές** – σε χρηματικές μονάδες.
  - **Πραγματικές μεταβλητές** – μεταβλητές που μετρώνται σε φυσικές μονάδες μέτρησης
- **Ουδετερότητα του χρήματος:** οι αλλαγές στην προσφορά χρήματος δεν επηρεάζουν τις πραγματικές μεταβλητές ειδικά μακροπρόθεσμα
- Οι περισσότεροι οικονομολόγοι πιστεύουν ότι, βραχυπρόθεσμα, οι πραγματικές και οι ονομαστικές μεταβλητές εξαρτώνται στενά η μία από την άλλη.
- **Βραχυπρόθεσμη περίοδος:** η περίοδος κατά την οποία οι ονομαστικοί μισθοί μένουν σταθεροί (1 ή 2 έτη ανάλογα με το θεσμικό πλαίσιο της χώρας).

*Χρειαζόμαστε ένα διαφορετικό μοντέλο*

# Το Βασικό Μοντέλο Συνολικής Ζήτησης και Συνολικής Προσφοράς

- Στον κάθετο άξονα βρίσκεται το συνολικό επίπεδο τιμών της οικονομίας
- Στον οριζόντιο βρίσκεται η συνολική ποσότητα αγαθών και υπηρεσιών



# Το βασικό υπόδειγμα των οικονομικών διακυμάνσεων

Η **καμπύλη συνολικής ζήτησης** δείχνει την ποσότητα αγαθών και υπηρεσιών που τα νοικοκυριά, οι επιχειρήσεις και το κράτος επιθυμούν να αγοράσουν σε κάθε επίπεδο τιμών.

Η **καμπύλη συνολικής προσφοράς** δείχνει την ποσότητα αγαθών και υπηρεσιών που οι επιχειρήσεις παράγουν και πωλούν σε κάθε επίπεδο τιμών.

Σύμφωνα μ' αυτό το υπόδειγμα, το επίπεδο τιμών και η παραγόμενη ποσότητα προσαρμόζονται ώστε να φέρουν σε ισορροπία τη συνολική ζήτηση με την συνολική προσφορά.



### ***3. Καμπύλη συνολικής ζήτησης Aggregate Demand-AD***

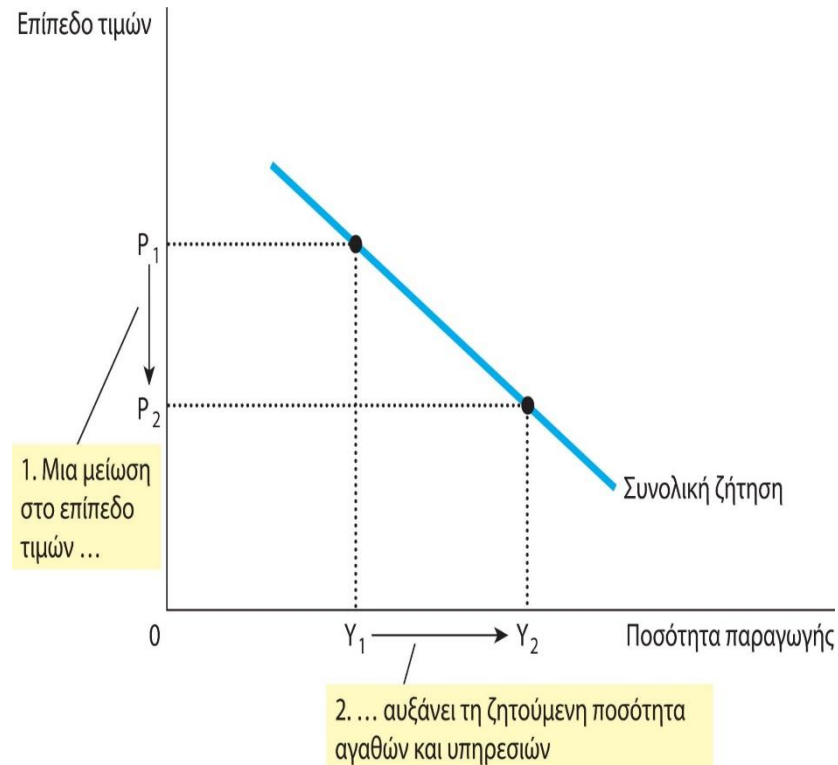


# Καμπύλη Συνολικής Ζήτησης

Η καμπύλη AD μας δείχνει την ποσότητα όλων των αγαθών και των υπηρεσιών που ζητούνται στην οικονομία σε κάθε δεδομένο επίπεδο τιμών.

Με σταθερούς όλους τους άλλους παράγοντες:

- Μια πτώση στο γενικό επίπεδο τιμών της οικονομίας (ας πούμε, από  $P_1$  σε  $P_2$ )
- Προκαλεί αύξηση στη ζητούμενη ποσότητα αγαθών και υπηρεσιών (από  $Y_1$  σε  $Y_2$ ).



# Καμπύλη Συνολικής Ζήτησης

Θυμηθείτε ότι το ΑΕΠ (το  $Y$ ) είναι το άθροισμα της κατανάλωσης ( $C$ ), της επένδυσης ( $I$ ), των δημόσιων δαπανών ( $G$ ) και των καθαρών εξαγωγών ( $NX$ ):

$$Y = C + I + G + NX$$

Καθένα απ' αυτά τα τέσσερα στοιχεία συνεισφέρει στη συνολική ζήτηση για αγαθά και υπηρεσίες.

- Η κατανάλωση, η επένδυση και οι καθαρές εξαγωγές – εξαρτώνται από τις οικονομικές συνθήκες και συγκεκριμένα, από το επίπεδο τιμών.

Για να **καταλάβουμε την αρνητική κλίση της καμπύλης AD**, πρέπει να εξετάσουμε πώς το επίπεδο τιμών επηρεάζει τη ζητούμενη ποσότητα αγαθών και υπηρεσιών για κατανάλωση, επένδυση και καθαρές εξαγωγές.

# Καμπύλη Συνολικής Ζήτησης

Γιατί η καμπύλη AD έχει αρνητική κλίση;

- 1. Η επίδραση του πλούτου:** Ένα χαμηλότερο επίπεδο τιμών αυξάνει τον πραγματικό πλούτο και ενθαρρύνει τη δαπάνη για κατανάλωση.
- 2. Το αποτέλεσμα του επιτοκίου:** Το χαμηλότερο επίπεδο τιμών μειώνει το επιτόκιο και ενθαρρύνει τις επενδυτικές δαπάνες.
- 3. Η επίδραση της συναλλαγματικής ισοτιμίας:** Το χαμηλότερο επίπεδο τιμών προκαλεί υποτίμηση της πραγματικής συναλλαγματικής ισοτιμίας και ενθαρρύνει τη δαπάνη για καθαρές εξαγωγές.

# Καμπύλη Συνολικής Ζήτησης

Γιατί η καμπύλη AD μετατοπίζεται;

## **1/Μετατοπίσεις που προκύπτουν από κατανάλωση:**

- Κάθε γεγονός που ενθαρρύνει τους καταναλωτές να δαπανούν περισσότερο σε ένα δεδομένο επίπεδο τιμών (μια μείωση φόρου, μια άνοδος στο χρηματιστήριο) μετατοπίζει την καμπύλη AD προς τα δεξιά.
- Ένα γεγονός με την αντίστροφη επίδραση στην κατανάλωση (μια αύξηση φόρου, μια πτώση στο χρηματιστήριο) μετατοπίζει την καμπύλη AD προς τα αριστερά.

## **2/Μετατοπίσεις που προκύπτουν από την επένδυση:**

- Κάθε γεγονός που κάνει τις επιχειρήσεις να επενδύουν περισσότερο σε ένα δεδομένο επίπεδο τιμών (αισιοδοξία για το μέλλον, πτώση στα επιτόκια λόγω αύξησης της προσφοράς χρήματος) μετατοπίζει την καμπύλη AD προς τα δεξιά.
- Κάθε γεγονός με την αντίστροφη επίδραση στην επιχειρηματική διάθεση για επένδυση (απαισιοδοξία για το μέλλον, αύξηση στα επιτόκια λόγω μείωσης της προσφοράς χρήματος) μετατοπίζει την καμπύλη AD προς τα αριστερά.

# Καμπύλη Συνολικής Ζήτησης

## **3/Μετατοπίσεις που προκύπτουν από τις δημόσιες δαπάνες:**

- Μια αύξηση στις δημόσιες δαπάνες για αγαθά και υπηρεσίες (μεγαλύτερη δαπάνη στην άμυνα ή την κατασκευή αυτοκινητόδρομων) μετατοπίζει την καμπύλη AD προς τα δεξιά.
- Μια μείωση στις δημόσιες δαπάνες (μείωση των αμυντικών δαπανών ή των δαπανών για αυτοκινητόδρομους) μετατοπίζει την καμπύλη AD προς τα αριστερά.

## **4/Μετατοπίσεις που προκύπτουν από τις καθαρές εξαγωγές:**

- Κάθε γεγονός που αυξάνει τη δαπάνη για καθαρές εξαγωγές σε ένα δεδομένο επίπεδο τιμών (μια οικονομική άνοδος στο εξωτερικό, μια υποτίμηση της συναλλαγματικής ισοτιμίας) μετατοπίζει την καμπύλη AD προς τα δεξιά.
- Ένα γεγονός που μειώνει τη δαπάνη στις καθαρές εξαγωγές σε ένα δεδομένο επίπεδο τιμών (ύφεση στο εξωτερικό, ανατίμηση της συναλλαγματικής ισοτιμίας) μετατοπίζει την καμπύλη AD προς τα αριστερά.

# *4. Καμπύλη συνολικής προσφοράς Aggregate Supply-AS*



# Καμπύλη Συνολικής Προσφοράς

Η καμπύλη συνολικής προσφοράς (AS) μας δείχνει τη συνολική ποσότητα αγαθών και υπηρεσιών που οι επιχειρήσεις παράγουν και πωλούν σε κάθε δεδομένο επίπεδο τιμών.

Η καμπύλη AS δείχνει μια σχέση που εξαρτάται σε μεγάλο βαθμό από το χρονικό ορίζοντα που εξετάζουμε.

- **Μακροχρόνια**, η καμπύλη AS είναι κάθετη, ενώ
- **Βραχυχρόνια** η καμπύλη AS έχει θετική κλίση.



# Καμπύλη Συνολικής Προσφοράς

Στην **μακροχρόνια περίοδο**, η παραγωγή αγαθών και υπηρεσιών της οικονομίας (το πραγματικό της ΑΕΠ) εξαρτάται από:

- Την προσφορά εργασίας, κεφαλαίου και φυσικών πόρων και από
- Τη διαθέσιμη τεχνολογία που χρησιμοποιείται για τη μετατροπή των παραγωγικών συντελεστών σε αγαθά και υπηρεσίες.

Η προσφερόμενη ποσότητα είναι ανεξάρτητη από το επίπεδο τιμών.

Η **κάθετη AS** στην μακροχρόνια περίοδο είναι ουσιαστικά απλώς μια εφαρμογή της κλασικής διχοτόμησης και της νομισματικής ουδετερότητας.

- Υπαινίσσεται ότι η παραγόμενη ποσότητα (μια πραγματική μεταβλητή) δεν εξαρτάται από το επίπεδο των τιμών (μια ονομαστική μεταβλητή).

# Καμπύλη Συνολικής Προσφοράς

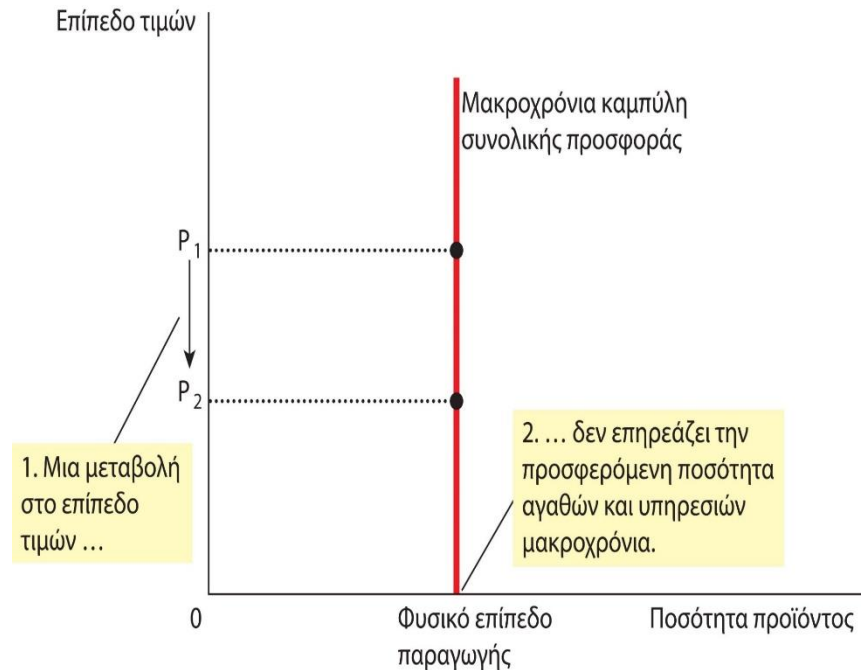
## Μετατοπίσεις της AS

Οποιαδήποτε πολιτική ή γεγονός που **αυξάνει το πραγματικό ΑΕΠ**, μπορούμε τώρα να θεωρήσουμε ότι:

- Αυξάνει την προσφερόμενη ποσότητα αγαθών και υπηρεσιών, και
- **Μετατοπίζει την μακροχρόνια καμπύλη AS προς τα δεξιά.**

Οποιαδήποτε πολιτική ή γεγονός που **μειώνει το πραγματικό ΑΕΠ**, μπορούμε τώρα να θεωρήσουμε ότι:

- Μειώνει την προσφερόμενη ποσότητα αγαθών και υπηρεσιών, και
- **Μετατοπίζει την μακροχρόνια καμπύλη AS προς τα αριστερά.**



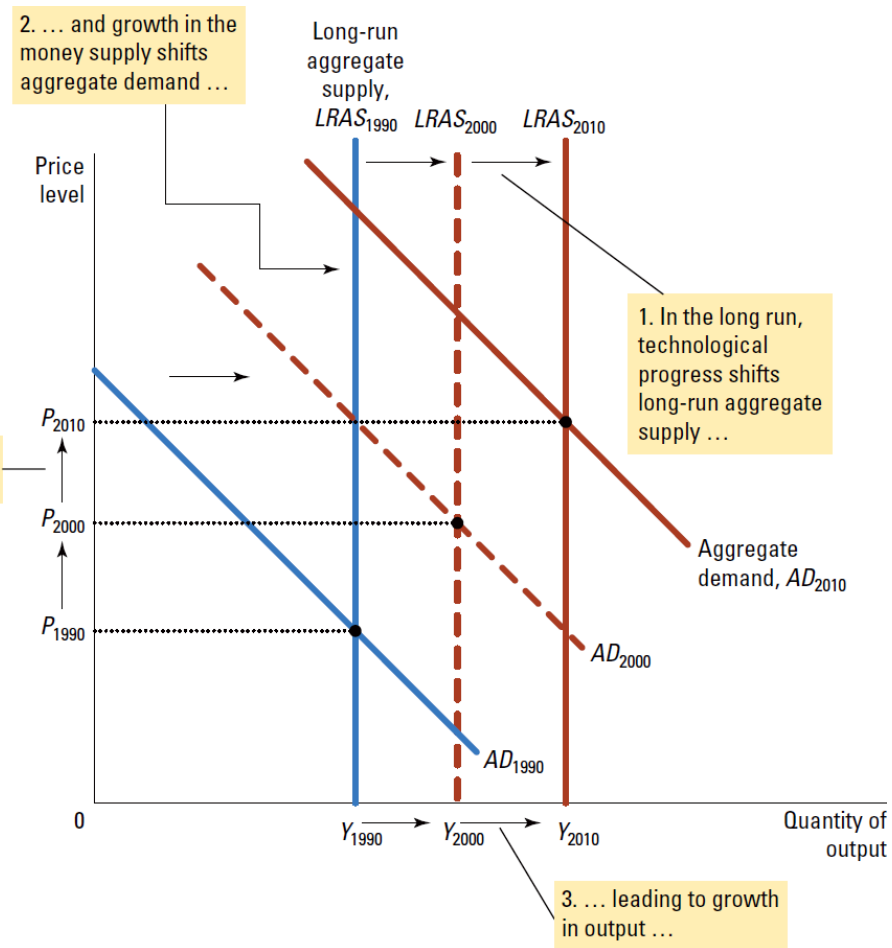
# Καμπύλη Συνολικής Προσφοράς

- Γιατί μπορεί να μετατοπιστεί η μακροχρόνια καμπύλη συνολικής προσφοράς;
  - Μετατοπίσεις που Προκύπτουν από την Εργασία.**
  - Μετατοπίσεις που Προκύπτουν από το Κεφάλαιο.**
  - Μετατοπίσεις που Προκύπτουν από τους Φυσικούς Πόρους.**
  - Μετατοπίσεις που Προκύπτουν από την Τεχνολογία.**

# Ένας Τρόπος Περιγραφής της Μακροπρόθεσμης Ανάπτυξης και του Πληθωρισμού

Η οικονομία μακροπρόθεσμα:

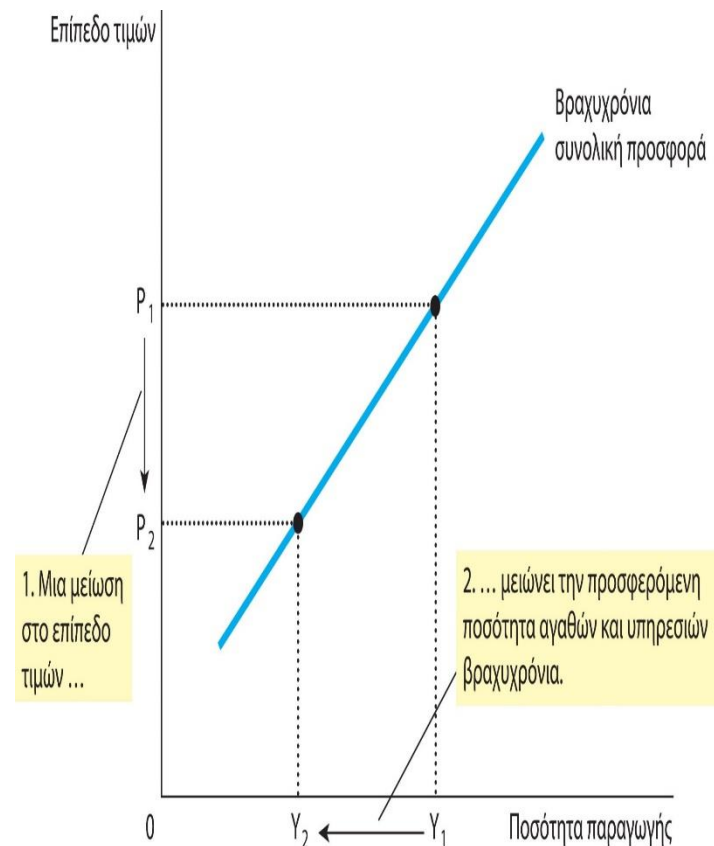
- Η τεχνολογική πρόοδος μετατοπίζει τη μακροπρόθεσμη καμπύλη συνολικής προσφοράς προς τα δεξιά
- Η αύξηση της **προσφοράς χρήματος** από τη κεντρική τράπεζα θα αυξήσει και τη συνολική ζήτηση
- Το αποτέλεσμα είναι αύξηση της παραγωγής και συνεχιζόμενο πληθωρισμό



# Καμπύλη Συνολικής Προσφοράς

■ Γιατί η βραχυχρόνια καμπύλη συνολικής προσφοράς έχει θετική κλίση; Π.χ., μια μείωση στο επίπεδο τιμών από  $P_1$  σε  $P_2$  μειώνει την προσφερόμενη ποσότητα παραγωγής από  $Y_1$  σε  $Y_2$

- 1. Η θεωρία των άκαμπτων μισθών:** Ένα αναπάντεχα χαμηλό επίπεδο τιμών αυξάνει τον πραγματικό μισθό, κάτι που αναγκάζει τις επιχειρήσεις να προσλαμβάνουν λιγότερους εργαζόμενους και να παράγουν μικρότερη ποσότητα αγαθών και υπηρεσιών.
- 2. Η θεωρία των σταθερών τιμών:** Ένα αναπάντεχα χαμηλό επίπεδο τιμών αφήνει ορισμένες επιχειρήσεις με τιμές υψηλότερες από τις επιθυμητές, κάτι που μειώνει τις πωλήσεις τους και τις οδηγεί σε μείωση της παραγωγής.
- 3. Η θεωρία των εσφαλμένων αντιλήψεων:** Ένα αναπάντεχα χαμηλό επίπεδο τιμών κάνει ορισμένους παραγωγούς να πιστεύουν ότι οι σχετικές τιμές τους μειώθηκαν, κάτι που προκαλεί μείωση στην παραγωγή.



# Καμπύλη Συνολικής Προσφοράς

Γιατί η βραχυχρόνια καμπύλη συνολικής προσφοράς μετατοπίζεται;

## **1. Μετατοπίσεις που προκύπτουν από την εργασία:**

- Μια αύξηση στη διαθέσιμη ποσότητα εργασίας (ίσως λόγω πτώσης στο φυσικό ποσοστό ανεργίας) μετατοπίζει την βραχυχρόνια καμπύλη AS προς τα δεξιά.
- Μια μείωση στη διαθέσιμη ποσότητα εργασίας (ίσως λόγω αύξησης στο φυσικό ποσοστό ανεργίας) μετατοπίζει την βραχυχρόνια καμπύλη AS προς τα αριστερά.

## **2. Μετατοπίσεις που προκύπτουν από το κεφάλαιο:**

- Μια αύξηση στο φυσικό ή το ανθρώπινο κεφάλαιο μετατοπίζει την βραχυχρόνια καμπύλη AS προς τα δεξιά.
- Μια μείωση στο φυσικό ή το ανθρώπινο κεφάλαιο μετατοπίζει την βραχυχρόνια καμπύλη AS προς τα αριστερά.

# Καμπύλη Συνολικής Προσφοράς

## **3. Μετατοπίσεις που προκύπτουν από τους φυσικούς πόρους:**

- Μια αύξηση στη διαθεσιμότητα των φυσικών πόρων μετατοπίζει την βραχυχρόνια καμπύλη AS προς τα δεξιά.
- Μια μείωση στη διαθεσιμότητα των φυσικών πόρων μετατοπίζει την βραχυχρόνια καμπύλη AS προς τα αριστερά.

## **4. Μετατοπίσεις που προκύπτουν από την τεχνολογία:**

- Μια βελτίωση στην τεχνολογία μετατοπίζει την βραχυχρόνια καμπύλη AS προς τα δεξιά.
- Μια χειροτέρευση στη διαθέσιμη τεχνολογία (ίσως λόγω κρατικών ρυθμίσεων) μετατοπίζει την βραχυχρόνια καμπύλη AS προς τα αριστερά.

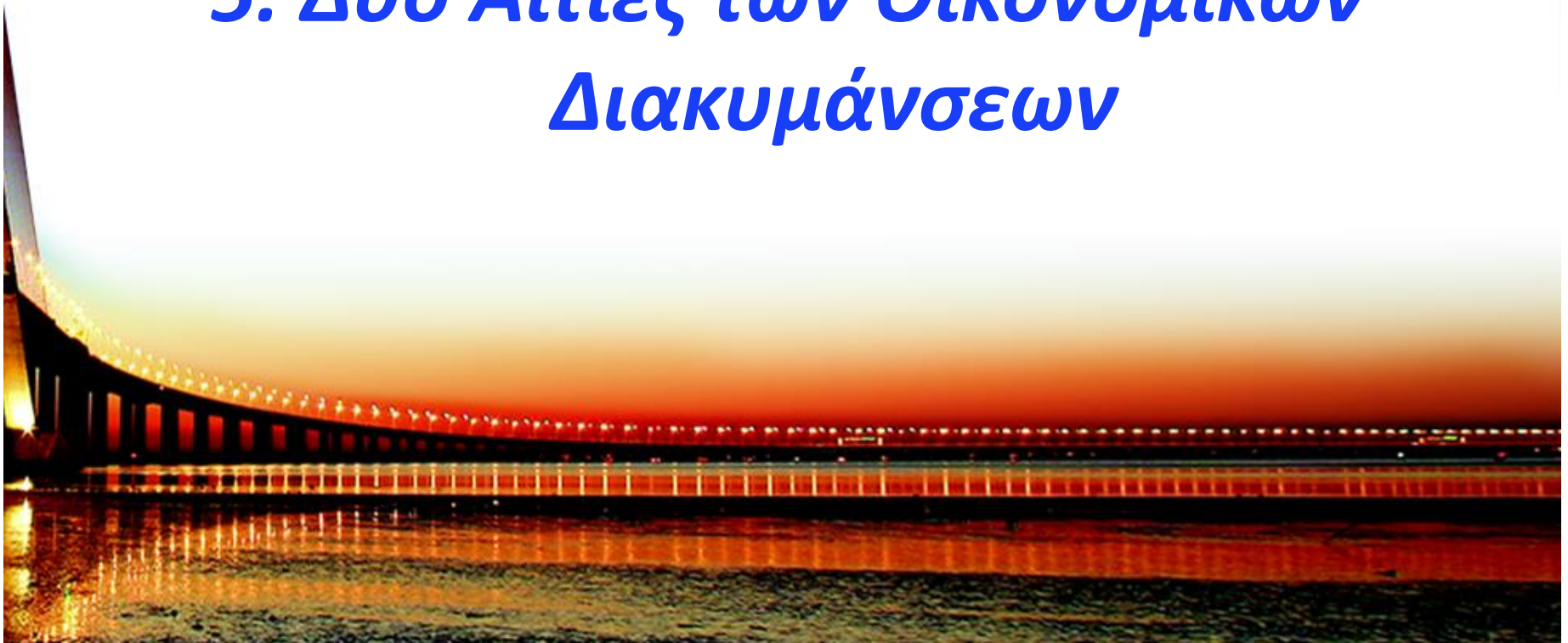
# Καμπύλη Συνολικής Προσφοράς

## ***5. Μετατοπίσεις που προκύπτουν από προσδοκώμενο επίπεδο τιμών:***

- Μια μείωση στο προσδοκώμενο επίπεδο τιμών μετατοπίζει την βραχυχρόνια καμπύλη AS προς τα δεξιά.
- Μια αύξηση στο προσδοκώμενο επίπεδο τιμών μετατοπίζει την βραχυχρόνια καμπύλη AS προς τα αριστερά.

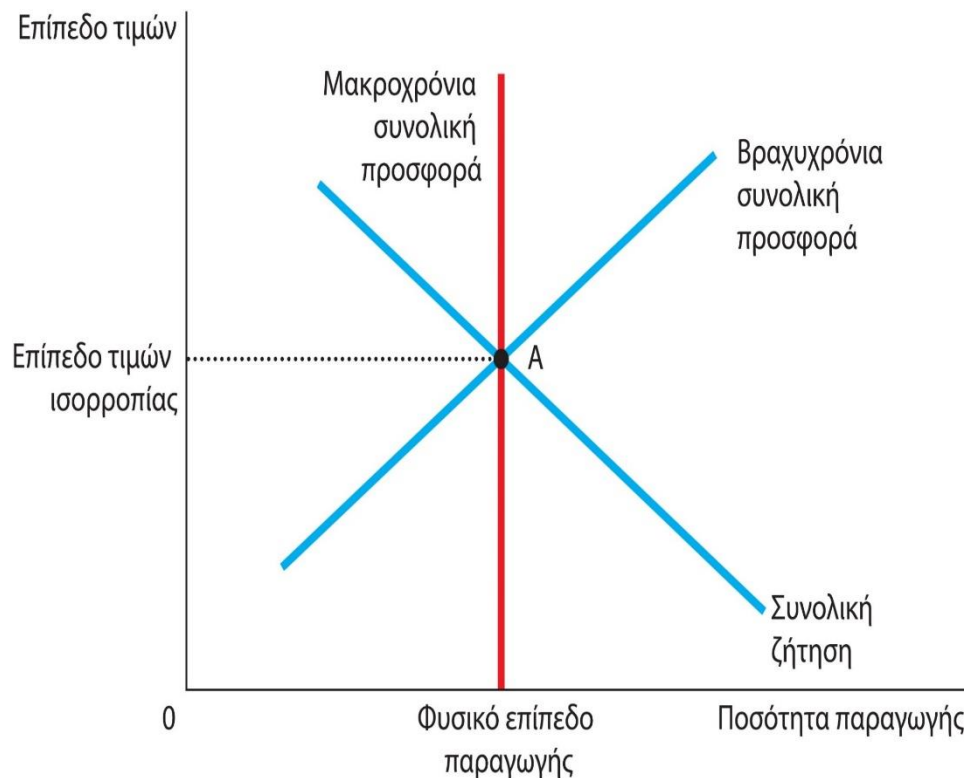


## *5. Δύο Αιτίες των Οικονομικών Διακυμάνσεων*



# Η Μακροχρόνια Ισορροπία

- Η μακροπρόθεσμη **ισορροπία** είναι στο σημείο **A** του γραφήματος
- Η παραγωγή βρίσκεται στο φυσικό ρυθμό της
- Οι μισθοί, οι τιμές και οι αντιλήψεις έχουν αναπροσαρμοστεί έτσι ώστε η καμπύλη βραχυχρόνιας συνολικής προσφοράς να έχει το ίδιο σημείο τομής

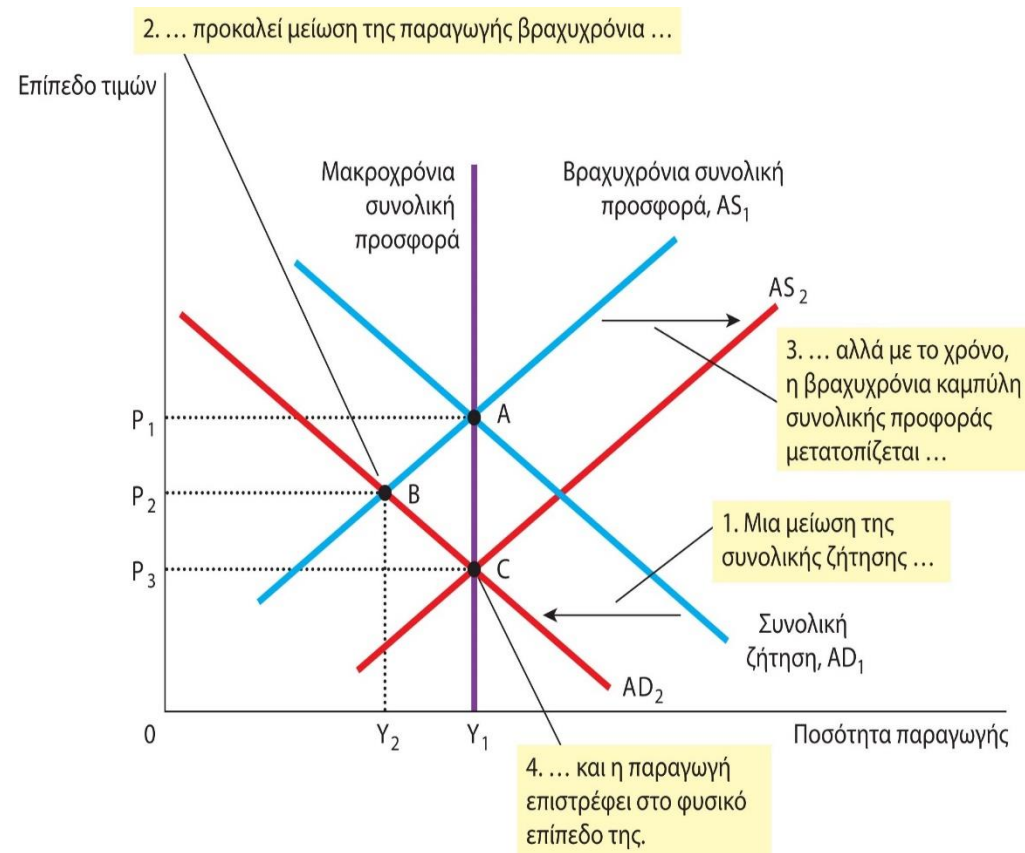


# Οι Επιπτώσεις μιας Μετατόπισης στη Συνολική Ζήτηση

Ποιος είναι ο αντίκτυπος ενός κύματος απαισιοδοξίας στην οικονομία;

Ένα τέτοιο γεγονός μειώνει την AD για αγαθά και υπηρεσίες.

Αυτό σημαίνει ότι για οποιαδήποτε δεδομένο επίπεδο τιμών, τα νοικοκυριά και οι επιχειρήσεις τώρα θα αγοράζουν μικρότερη ποσότητα αγαθών και υπηρεσιών.



## Οι Επιπτώσεις μιας Μετατόπισης στη Συνολική Ζήτηση

Μια μείωση της  $AD$ , η οποία μπορεί να οφείλεται σε ένα κύμα απαισιοδοξίας στην οικονομία, αποτυπώνεται με μια μετατόπιση προς τα αριστερά της καμπύλης  $AD$  από  $AD_1$  σε  $AD_2$ .

Η οικονομία κινείται από το σημείο  $A$  στο σημείο  $B$ . Η παραγωγή μειώνεται από  $Y_1$  σε  $Y_2$  και το επίπεδο τιμών μειώνεται από  $P_1$  σε  $P_2$ .

Με την πάροδο του χρόνου, καθώς οι μισθοί, οι τιμές και οι αντιλήψεις προσαρμόζονται, η βραχυχρόνια καμπύλη  $AS$  μετατοπίζεται προς τα δεξιά από  $AS_1$  σε  $AS_2$  και η οικονομία φτάνει το σημείο  $C$ , όπου η νέα καμπύλη  $AD$  τέμνει την μακροχρόνια καμπύλη  $AS$ .

Το επίπεδο τιμών υποχωρεί σε  $P_3$  και η παραγωγή επανέρχεται στο φυσικό επίπεδο της,  $Y_1$ .

# Οι Επιπτώσεις μιας Μετατόπισης στη Συνολική Ζήτηση

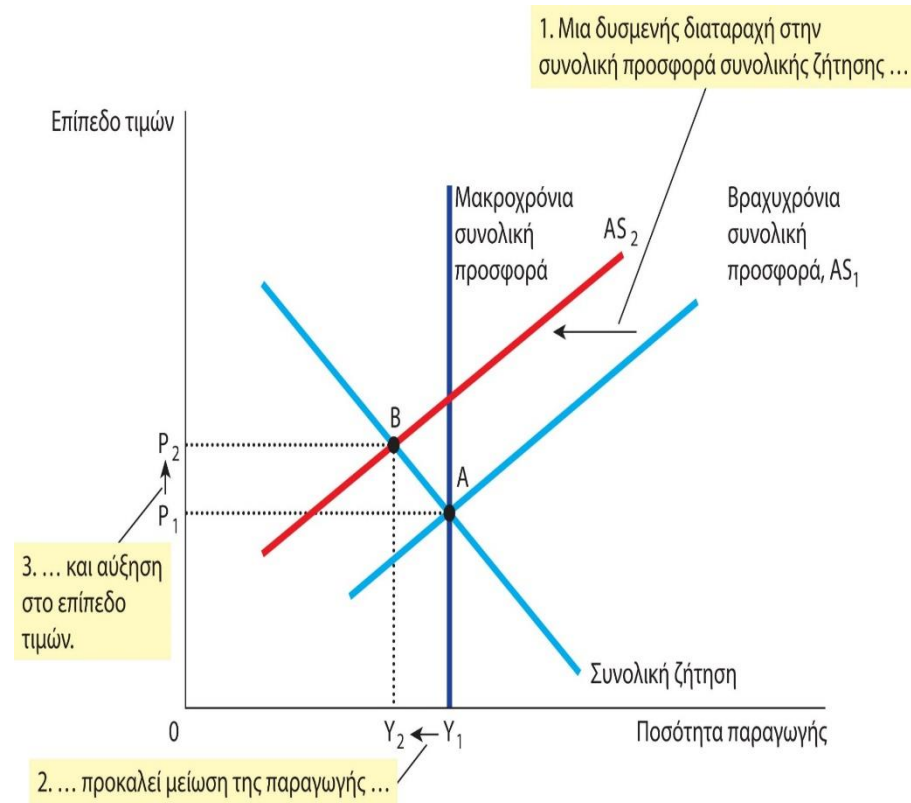
Το ζήτημα με τις μετατοπίσεις στην AD μας δίνει δύο σημαντικά διδάγματα:

- **Βραχυχρόνια**, οι μεταβολές της AD προκαλούν διακυμάνσεις στην παραγωγή αγαθών και υπηρεσιών της οικονομίας.
- **Μακροχρόνια**, οι μεταβολές της AD επηρεάζουν το γενικό επίπεδο τιμών αλλά δεν επηρεάζουν την παραγωγή.

# Οι Επιπτώσεις μιας Μετατόπισης στη Συνολική Προσφορά

Έστω ότι ξαφνικά ορισμένες επιχειρήσεις αντιμετωπίζουν αύξηση στο κόστος παραγωγής τους. Π.χ., αυξάνονται οι τιμές του πετρελαίου.

Για οποιαδήποτε δεδομένο επίπεδο τιμών, οι επιχειρήσεις προσφέρουν τώρα μικρότερη ποσότητα αγαθών και υπηρεσιών.



## Οι Επιπτώσεις μιας Μετατόπισης στη Συνολική Προσφορά

Σ' αυτό το διάγραμμα μπορούμε να δούμε τις επιδράσεις μιας μετατόπισης της βραχυχρόνιας καμπύλης AS προς τ' αριστερά.

- Βραχυχρόνια, η οικονομία κινείται κατά μήκος της καμπύλης AD, από το σημείο A στο σημείο B.
- Η παραγωγή της οικονομίας υποχωρεί από  $Y_1$  σε  $Y_2$  και το επίπεδο τιμών αυξάνεται από  $P_1$  σε  $P_2$ .

Επειδή η οικονομία σημειώνει *στασιμότητα* (μείωση της παραγωγής) και *πληθωρισμό* (αύξηση των τιμών), ένα τέτοιο γεγονός ονομάζεται **στασιμοπληθωρισμός**.

- **Στασιμοπληθωρισμός:** μια περίοδος κατά την οποία παρατηρείται μείωση της παραγωγής και άνοδος των τιμών.

# Βιβλιογραφία

- Mankiw N. G., Taylor M. P. and Ashwin A., “*Οικονομικά των Επιχειρήσεων*”, Εκδόσεις Τζιόλα, 2η έκδοση, 2018, κεφάλαιο 17.